



**University of
South Australia**

**2025
南澳大学留学指南**

毕业生就业能力全澳第一

2020-22年QILT雇主满意度调查报告- 就业能力指标, 仅公立大学



世界优秀的年轻大学之一

2023年泰晤士世界年轻大学排名第52位



教育质量全澳前五

2023年泰晤士高等教育大学影响力排名第三



受评研究项目100%被评为达到或高于世界水平

2018年澳大利亚卓越研究(ERA)报告 - 4位数研究领域



毕业生就业能力澳洲排名第一

2020-2022年QILT毕业生就业能力雇主调查报告-公立大学



在研究, 就业能力, 教学, 设施, 国际化, 包容性和创新领域均被评定为5星级

2023年QS星级评定



培养的首席执行官人数雄居澳大利亚高校排行榜前五强之列

排名第4 - 《福布斯全球企业排行榜 - MBA新闻》, 2022年2月

开启学习之旅

欢迎来到南澳大学, 南澳大学是一所与全球各行业紧密结合的学校, 致力于帮助解决各行业及专业遇到的问题。我们的教学以实践为导向, 我们的研究富有创造性。我们创造了对全球经济和社会繁荣至关重要的新知识。我们的毕业生是全新的专业人士, 全球公民, 随时准备与世界共事, 随时准备创造和应对变化。南澳大学是澳大利亚创新实用型大学。



University of South Australia



THE UNIVERSITY of ADELAIDE

Adelaide University a new university for South Australia

构建一个振奋人心的全新未来。

预计于2026年1月开设的新大学Adelaide University将整合南澳大学(UniSA)和阿德莱德大学(UoA)的优势, 提供与行业和企业需求相契合的现代课程, 提供更灵活和便捷的学习方式, 旨在研究、学生体验和毕业生成果方面实现最佳水平。

2025年入学流程不会有任何变化。如果学生选择在南澳大学或阿德莱德大学开始就读, 我们将全力支持学生顺利过渡到新大学的现有或是同等课程。2026年起, 毕业生将获得新大学Adelaide University颁发的学位。

新大学Adelaide University须经过法律和监管审批。



更多相关信息, 请参阅
adelaideuni.edu.au

优秀在校生和毕业生感言



毕业生就业能力澳洲排名第一

2020-2022年QILT毕业生就业能力雇主调查报告-公立大学



Cindi Du

幼儿教育学(荣誉学位),
校长奖学金获得者

我来自上海,已经在阿德生活学习了7年了,非常喜欢这座城市,交通便利,优质的学习环境以及合理的生活学习开支都是我喜爱这座城市的原因。我在南澳大学的幼教荣誉专业学习得到了很多的授课老师的支持和帮助,老师们都非常友好,根据同学们不同的需求给我们安排实习课程,让我受益匪浅。我已经在Anglicare SA, Community Kindergarten等不同的机构实习过,获得了不少在行业中的实践经验。同时学校也安排的指定老师给我们提供LANTITE考试辅导,让我们能够顺利通过。我对我毕业后找到幼教工作非常有信心。



Shaoyi Hu

工程学硕士(电力)

我来自于陕西省。我目前正在南澳大学攻读电力工程硕士学位。在此之前,我的本科也是在南澳大学取得的,本科专业是电力与电子工程。南澳大学的学习让我受益匪浅,一些真正的跟行业相关的项目和实习经历,让我在就读期间就可以开始积累真正的行业经验。比如我的本科的毕业项目是将MATLAB中控制系统领域的功能移植,并重新编码在Python中实现。研究生的项目是模拟驾驶,我们将真正的汽车制作成模拟驾驶的控制器,我们需要在这辆车里增加许多的动力反馈系统,并使用Arduino进行集成编程最终连接至电脑进行模拟。南澳大学这些贴近实际的教学对于学生就业很有益处,虽然我现在硕士还未毕业,但是已经在澳洲一家顶级的电器生产商找到了工作。



Ashley Wang

社工硕士毕业,目前在南澳政府儿童保护部工作

我来自于四川省,我目前在南澳政府儿童保护部(Department of Child Protection)做社工工作。我之所以选着南澳大学学习社工是由于南澳大学教学质量,课程的实践性以及毕业生高就业率。我在学习的两年里,一共参加了1000个小时的实习(相当于6个月的全日制工作),实习的部门有南澳华联会和UniSA Community Centre。在实习期间,老师们还会每周安排2个小时的讨论课让同学们互相交流实习反馈和感想。通过这些实习让我更清楚我毕业后想在具体的社工工作方向。目前我的工作非常稳定,我也非常喜欢我的工作,也有机会不断参加不同的专业和政府相关政策的培训。



Ella Lyu

物理治疗学士(荣誉学位)

目前在Core Physiotherapy and Pilates Studio担任物理治疗师

南澳大学的各种实习项目帮助Ella确定了毕业后职业道路。之所以前来阿德莱德学习,是因为她知道南澳州的理疗师供不应求。

Ella喜欢在工作中结识不同的人,在配合客户需求的过程中,帮助人们提振精神,过上更加健康的生活。

“作为一名理疗师,能够帮助大家实现个人健康目标,提高生活质量,我深感自豪。”



Junjing Wen

电影电视本科

我来自于广东省,我是2020年进入到南澳大学的电影电视本科专业学习,现在是大三。南澳大学给我最大的感触就是课程非常贴近于实际,教学的设备也很先进:配备了最新的行业标准软件,后期剪辑室,动态捕捉和虚拟现实演播间。课程会也全方面涵盖几乎电影电视制作的所有流程,从理解概念和剧本创作,到后期制作收尾的方方面面都会涉及。更棒的是南澳大学允许同学根据自己的爱好来学习特定的课程,比如你对视觉特效很感兴趣,你会有机会去到好莱坞级视觉工作室Rising Sun Pictures做整年的实习。如果你对电影电视制作,摄影,场地音效这些感兴趣,你也可以在选课的时候偏向这些方向。



Mingyang Richard Zhang

会计专业硕士
德勤的毕业生审计员

尽管我对会计这个职业的兴趣相对较晚才萌发,但我十分高兴自己能做出这个选择。在中国完成了视觉设计本科后,我经历了一次人生的转变,意识到自己对会计充满了热情。

我的奶奶是当地一位非常成功的会计师,受到她的启发,我下定决心在国外取得成功。如今,我在德勤担任毕业生审计员,德勤是全球专业服务领域的领导者,我运用自己新获得的技能融入澳大利亚充满活力的工作文化中。

我十分推荐南澳大学的专业会计硕士课程。对我来说,这个学位改变了我的职业,是我在职场中获得成功的基石。它让我有机会结识来自不同背景和文化的人,这对我非常有帮助,也开阔了我的眼界。



各校区每年举办 50 多场主题活动, 好戏连台, 精彩纷呈



体育馆会员资格 所有校区通用



学生支持

unisa.edu.au/studentlife

社交联谊

USASA是南澳大学学生会的简称, 负责组织社交活动, 协调学生社团工作, 为学生提供贴心服务。



unisa.edu.au/USASA

学生会下设90多个学生社团, 涵盖学术、文化和社交等众多领域, 每个学生都能找到适合自己兴趣的社团! 这里也是结识新朋友, 享受大学生活的绝佳之所。

usasa.sa.edu.au/clubs/

Orientation (迎新活动) 是学生大学之旅的启程。探索校园, 结识新朋友, 与教教职工联系, 并享受各种活动。

unisa.edu.au/orientation

体育活动

南澳大学体育协会下设超过25个运动社团, 项目包括赛艇、无网篮球、橄榄球、攀岩, 甚至电子竞技!



unisasport.edu.au

各大校区都设有健身中心, 其中, 普利翰体育馆 (Pridham Hall) 拥有25米长的恒温泳池。

贴心服务

校园服务中心 (Campus Central) 可随时帮助学生解决一切困扰, 包括办理学生证件和报到手续等。

支持服务

- 学习支持
- 语言及学习帮助
- 残疾和社会融入服务
- 校内诊所健康服务
- 在线学习与支持
- 住宿支持
- 法律咨询
- SafeZone APP
- 学生APP
- 免费的同伴学习小组
- 全天候校园安保

unisa.edu.au/internationalstudents



学生大使

了解在南澳大学学习以及在阿德莱德生活是怎样一种体验。与和您说同一种母语或和您学同一专业的学生沟通交流。我们的学生大使期待与您连线。

international.unisa.edu.au/student-ambassadors



我们95%的国际学生感到在学业上得到了支持

2023年i-Graduate国际毕业生晴雨表调查-学习支持指标(95.3%)。

世界一流的设施

校园内有全新的建筑、现代化的设施以及充满活力的社交空间——南澳大学的莘莘学子适逢来此求学的最佳时机。从以下方面可见一斑。



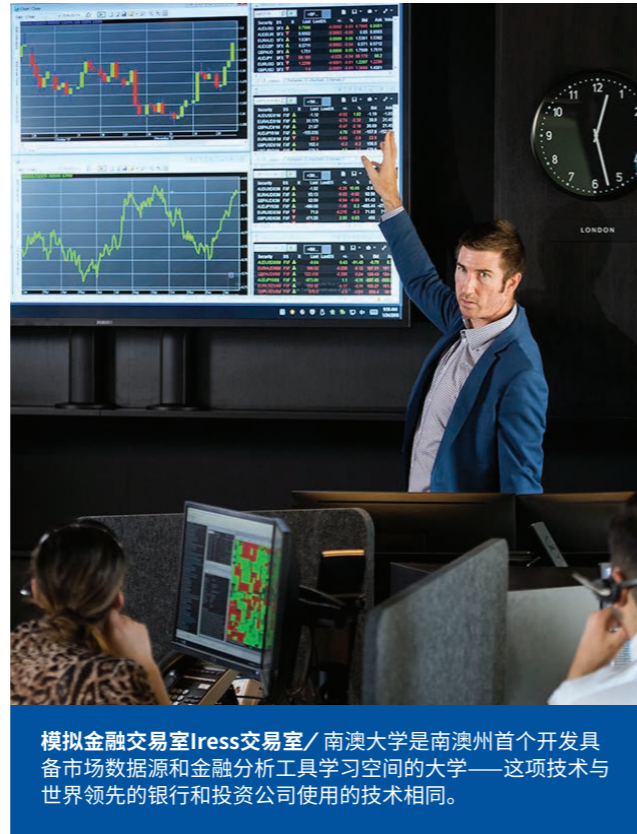
VR & AR 技术 / 在学生的学习过程中, 利用最新的增强现实 (AR) 和虚拟现实 (VR) 技术, 探索全新的现实世界。



南澳大学校内拥有737和A320飞行模拟器, 为航空专业学生带来真实的飞行体验。



Horizon Hospital and Health Service (HHHS)是以真实医院环境为模板打造的一个校内实习医院, 学生在这里接受临床医生指导, 通过模拟实践积累护理和助产方面的重要经验。



模拟金融交易室Iress交易室 / 南澳大学是南澳州首个开发具备市场数据源和金融分析工具学习空间的大学——这项技术与世界领先的银行和投资公司使用的技术相同。



扫描二维码开启虚拟校园参观之旅

unisa.edu.au/virtualcampustours

产业合作



毕业生就业能力全澳第一
2020-22年QILT雇主满意度调查报告- 就业能力指标, 仅公立大学

强大师资

师从经验丰富的学者和行业专家。我们的教职人员洞察全球趋势, 采用前沿教学实践。

实践学习相结合

在实践环境中学习。南澳大学紧密结合实习、工作、真实项目、研究、辅导、行业和雇主的需求开展教学活动, 并为学生提供大量机会做义工和参与社区项目。

广泛合作关系

我们的课程以行业需求为中心, 教学内容是与业界资深人士共同开发。南澳大学与企业联系广泛, 积极培育创新文化, 并帮助学生在毕业前建立职业人脉。





学习领域

建筑、规划与设计

通过创意实践来表达自我,师从专业建筑师、设计师和研究员,了解行业杰出人士的成功之道。学生可以使用校内各种专用设施(包括设计工作室和工作坊),练习使用各种专业工具,掌握最新的行业标准技术。

- › 建筑学
- › 设计和营销
- › 游戏美术
- › 平面与传播设计
- › 工业设计
- › 室内设计
- › 产品设计
- › 可持续设计
- › 城市与区域规划

商学

南澳大学商学院是澳大利亚首屈一指的商学院,教学质量一流,毕业生就业能力和研究成果在国内外广受认可。报读南澳大学商学院,掌握前沿知识和实用技能,毕业后引领变革和发展,给企业和社区带来持久的积极影响。

- › 会计学
- › 数字商务
- › 经济学、金融与贸易
- › 理财规划
- › 创新与企业经营
- › 国际商务
- › 物流与供应链管理
- › 管理
- › 市场营销
- › 房地产评估
- › 房地产实务
- › 体育与休闲
- › 旅游、会展与酒店管理



教育教学

建立教师职业生涯,范围从童年教育到成人学习,并帮助塑造后代的思想。获得实践教学经验通过专业实习并获得校园最新的教学技术。

- › 数字化学习
- › 幼教
- › 教育领导力
- › 全纳教育
- › 语言和读写能力
- › 小学
- › 中学
- › 对外英语教学

工程、工程造价和航空

将奇思妙想变成现实,为工程、建筑或航空领域的职业生涯做好准备。学习工程造价打下坚实基础,探索不同的工程领域设计更加智能的解决方案,或者通过航空学学位课程,掌握机场运营和飞行培训的必备技能。

- › 航空(飞行)或(管理)
- › 工程造价
- › 工程学
 - › 高级制造
 - › 土木工程
 - › 电气
 - › 电子
 - › 机械
 - › 机电一体化
 - › 结构工程

建筑学毕业生技能全澳第一

ComparED (QILT) 2021-22年学生体验调查,建筑与建筑环境-技能发展指标(研究生)。公立大学。



南澳大学商学院全球排名前 1%

在全球25,000多所高等学府中,获得“欧洲质量发展体系”(EQUIS)认证的杰出商学院只有200所左右,澳大利亚仅有的13所,而南澳大学商学院就是其中之一。欧洲管理发展基金会(EFMD),2024年3月。



教育学世界排名前100

2024年泰晤士高等教育学科排名



工程领域毕业生技能全澳前十

排名第八,ComparED (QILT) 2021-22年学生体验调查,技能发展指标(研究生)。公立大学。





电影、电视、影视特效、创意和传媒

通过创意实践来表达自我，师从资深者和研究人员，了解行业杰出人士的成功之道。学生可以使用设计工作室等各种专用设施，练习使用各种专业工具，掌握最新的行业标准技术。

- › 传播与媒体
- › 创意产业
- › 电影电视
- › 新闻与写作
- › 视觉艺术
- › 视觉特效 (VFX)

信息技术、自然科学与数学

积累跨领域的实践和理论知识，并利用配备最新技术和软件的尖端设施。通过与业界合作开展实际项目，为学生的职业生涯做好准备，以创新来构建更美好的世界。

- › 网络与电信工程
- › 数据科学
- › 环境科学
- › 工业与应用数学
- › 信息管理
- › 信息技术
- › 游戏设计
- › 网络设计与网络安全
- › 软件开发
- › 自然科学
- › 软件工程

法律与刑事司法

我们的法学教育在全球得到高度认可。学生将学习推理、分析、协商、辩护、专业报告和沟通的艺术。还有模拟法庭和面向公众的法律咨询所，给学生丰富的实践机会。

- › 刑事司法
- › 法学
- › 法学双学位课程可搭配：
 - › 会计学
 - › 人文学
 - › 经济学
 - › 全球政治
 - › 人力资源管理
 - › 新闻学
 - › 管理学
 - › 市场营销
 - › 心理学
 - › 体育与休闲管理
 - › 旅游、会展和酒店管理

护理、保健与医学科学

成为一名积极服务大众的卫生人员，为改善社区福祉发挥重要作用。参与丰富的互动学习，接受资深临床医生和教师的指导，通过实习岗位积累大量经验。使用模拟医院、保健服务处等校内专用设施，加强实践锻炼。

- › 生物医学
- › 临床运动生理学
- › 运动与体育科学
- › 健康服务管理
- › 人体运动
- › 实验医学
- › 医学放射科学
- › 产科学
- › 护理学
- › 营养与食品科学
- › 职业疗法
- › 户外与环境领导科学
- › 医药科学
- › 药剂学
- › 物理疗法
- › 足病学
- › 公共卫生
- › 言语病理学

心理学、社会工作与社区服务

开启帮助他人的职业之路，提升社区成员的个人能力，促进社会参与，助力创建和睦社区。探索大脑和行为之间的联系，人类互动的意义，以及社会科学的各个门类。在社会工作与公共服务工作室等校内专用设施中学习，积累实践经验。

- › 老龄化和残障服务
- › 文学
- › 认知神经科学
- › 心理咨询
- › 社会服务
- › 心理学
- › 社会工作



艺术和设计设施全澳前五

排名第3, ComparED (QILT) 2021-22年学生体验调查, 创意艺术 - 学习资源指标 (研究生)。公立大学。



IT毕业生技能全澳前五

2020-2021年ComparED (QILT) 学生体验报告, 计算机和信息系统 - 技能发展指数 (本科) 排名第三, 公立学校



健康领域优质教育全澳前五

排名第5, ComparED (QILT) 2021-22年学生体验调查, 健康服务与支持 - 整体教育体验指标 (本科生)。公立大学。



阿德莱德 欢迎你

南澳大学位于澳大利亚的教育之都、南澳州首府阿德莱德市。这是一座热情好客的多元文化城市，将带给你家乡一般的温馨，是你求学深造的理想之地。



阿德莱德是世界最宜居的城市之一

排名并列第12位，2023年经济学人智库(EIU)全球最宜居城市指数

南澳大学
城东校区

阿德莱德
体育场

步行10分钟可到
城西校区

蓝道购物步
行街城

步行5分钟可到城
东校区

火车站

步行5分钟可到城
西校区

阿德莱德
中央市场
和唐人街

步行15分钟可到
城西校区

南澳大学
BRADLEY
教学楼

南澳大学
城西校区

皇家阿德莱
德医院

步行10分钟可到
城西校区

◀ 南澳大学MAGILL校区
从市区乘公共汽车22分钟可到



▼ 南澳大学MAWSON LAKES校区
从市中心乘坐特快列车17分钟可到



格雷尔海滩 ▶
从市中心乘电车30分钟可到



与南澳大学共同探索未来

学生交流与全球机遇

在南澳大学开始你的学位课程, 然后参加我们的各类全球项目, 让你可以一边学习, 一边看世界。

我们提供多种国际体验, 包括一个学期的学生交换、游学之旅、短期学习和虚拟机会。在探索新的学习方式和与南澳大学多家国际合作伙伴接触的同时, 您还可获得学分。

- > 探索大千世界
- > 体验不同文化
- > 结交一生挚友
- > 发展全球网络
- > 增强你的简历
- > 推动未来职业

学生可以申请一系列的全球机会作为南澳大学学位的一部分:

- > 学生交换
- > 游学之旅
- > 国际夏季/冬季学校
- > 国际实习
- > 虚拟文化项目
- > 还有更多!

unisa.edu.au/globalopportunities



奖学金

每年我们有超过2500名同学从我们的奖学金计划中受益, 总金额超过100万澳元。我们国际学生奖学金包括成绩优秀学生奖学金等。

南澳大学校长奖学金

每年高达50%学费减免, 最高持续四年 (T&C apply).

international.unisa.edu.au/vice-chancellors-international-excellence-scholarship

南澳大学优秀国际学生奖学金

每年15%学费减免, 最高持续四年, 无需申请, 达到要求自动发放。(T&C apply)

international.unisa.edu.au/international-merit-scholarship

住宿

阿德莱德可以为国际学生提供不同标准的住宿环境来满足学生们的各种需求及预算。南澳大学有专业的学生住宿服务部门来帮助学生找到最适合的住宿。

- > 学生宿舍
- > 学生公寓
- > 家庭寄宿
- > 独立租房

SCAPE AT UNISA

南澳大学的学生公寓 Scape at UniSA 位置便利, 可轻松抵达城市和市区校园, 并靠近中央商务区的交通、购物和娱乐区。



南澳大学租房数据库

在寻找合租屋或是独立的整租房屋?来看看南澳大学的租房数据库吧。

访问南澳大学租房数据库: unisa.studystays.com.au

如需了解更多信息以及获取学校的租房数据库, 请访问:

unisa.edu.au/accommodation

临时住宿

如果学生还没有确定长期居住地, 请确保在到达阿德莱德前安排好临时住宿。学生需要在课程开始前提前两周到达, 从而保证有足够的时间来安排住宿。

未满18岁?

请注意, 未满18岁的学生仅有资格选择家庭寄宿或酒店式公寓 (由SAIBT或Eynesbury组织) 住宿选项。



扫描二维码, 探索住宿选择

如需获取有针对性的建议, 请联系:

+61 8 8302 0877

accommodation@unisa.edu.au

unisa.edu.au/accommodation

科研

真正的科研

科研来自于质疑和问题的启发, 我们致力于找到能有益于社会, 能更好的服务于行业, 企业, 社区的有效方案。我们的科研人员是思想的引领者和变革者, 他们的创意是无边界的, 探索的脚步也是无止境的。

unisa.edu.au/research

学校的科研既要考虑产业需求, 也要考虑社区需要。学生融入科研文化, 注重产生新知, 提供应对全球性挑战的解决方案, 并为毕业后充满竞争的职业生涯作好准备。

研究类学位

攻读研究类学位会让学生有机会, 在感兴趣的领域中发挥才智来进行深入的学习。攻读此学位中, 学生将会通过一步步的学习和交流, 来完成一些知识性的、创造性的、实践性的挑战。完成研究类学位意味着学生会成为所在领域的专家。

申请步骤

- 1, 确定申请资格
- 2, 确定合适的研究项目
- 3, 准备推荐信
- 4, 准备申请
- 5, 在线申请



unisa.edu.au/research-degrees-apply



研究项目的影响力和参与度在澳大利亚排名第一

2018 ARC 参与度和影响力评估 (EI), 综合影响力——相关评估领域的影响力和参与度调查。

南澳大学企业中心

南澳大学企业中心 (UniSA Enterprise Hub) 是我们联合研究的集中地, 并开设研究型学位课程。企业中心设有线上门户, 在阿德莱德中央商务区开设实体店, 方便企业与我们的研究员和师生直接联系, 共同解决问题、推动进步, 在南澳州乃至其它地区推广商业活动, 助力社区发展。

unisa.edu.au/enterprisehub





生活成本低

阿德莱德是世界上生活水平最高的城市之一，但生活成本也是全球最低的城市之一。因此，在阿德莱德生活，可有更多资金用于食品，住宿，日用品，出行和娱乐。

直飞航班

吉隆坡 / 7小时
新加坡 / 6小时30分钟
(上述为直飞阿德莱德大约所需时间)

免费WIFI

校区内免费WIFI

气候

地中海式气候：夏季干热，冬季温和。



阿德莱德生活成本比悉尼低12%、比墨尔本低11%

2022年EIU生活成本调查

学生的录取途径

校内



南澳大学国际学院 SAIBT

SAIBT提供早过渡课程以及一系列文凭课程，可衔接南澳大学90多个本科课程。(请注意：其中某些课程对学生的平均成绩(GPA)有要求)。学生合格完成SAIBT课程后可直接转入南澳大学所选课程就读大一或大二(学分认证后)。

商务和管理研究生深造文凭旨在为学生提供基础的管理理论和实践知识，发展毕业生技能，以便于将来南澳大学相关研究生学位的学习。

saibt.sa.edu.au CRICOS provider code: SAIBT 02193C
TEQSA provider ID: PRV12102

相当于澳大利亚11年级

相当于澳大利亚11年级

研究生文凭课程(6个月)

ETP(早期过渡课程)

相当于澳大利亚12年级

南澳大学硕士(1.5年)

南澳大学 - 大一

文凭课程
可转入多数本科课程读大二

南澳大学 - 大二



University of South Australia Centre for English Language

南澳大学英语语言中心 CELUSA

CELUSA教授高质量的学术英语(AE)课程，使母语为非英语国家的学生能为大学学习做好准备。CELUSA适用于那些未达到南澳大学英语语言录取要求的申请者，为其提供学术英语(AE)课程。符合资格并成功完成AE课程(达到适当的水平)的学生，可开始就读南澳大学或南澳大学国际学院SAIBT。学生雅思成绩总分每差0.5分，大约要10周语言培训，具体在正式申请提交以后确定。

international.unisa.edu.au/celusa
CRICOS provider code: 02193C
TEQSA Provider ID: PRV12102

CELUSA 2025年课程起止时间

课程	起止日期
CC2501	1月6日 - 2月7日
CC2502	2月10日 - 3月14日
CC2503	3月17日 - 4月17日
假期(一周)	
CC2504	4月28日 - 5月30日
CC2505	6月2日 - 7月4日
假期(两周)	
CC2506	7月21日 - 8月22日
CC2507	8月25日 - 9月26日
假期(一周)	
CC2508	10月7日 - 11月7日
CC2509	11月10日 - 12月12日

校外



南澳职业技术学院 TAFE

南澳职业技术学院(TAFE SA)配套课程帮助学生通过一种实际的方式实现攻读南澳大学本科学位课程的最终目标。成功完成TAFE SA文凭、高级文凭或副学士学位课程后，便可入读一系列本科学位课程。已获学分可使学生通过转学分方式，直接就读南澳大学的大一、大二或大三，从而缩短总体学习时间。

tafesa.edu.au/int
CRICOS provider code: 00092B
TEQSA provider ID: PRV14002



恩斯伯瑞学院 EYNESBURY COLLEGE

恩斯伯瑞学院提供一系列课程，提供进入南澳大学大一和大二课程就读的途径。恩斯伯瑞学院提供高质量的教学以及很好的学生支持。

eynesbury.edu.au CRICOS provider code: 00561M
TEQSA provider ID: PRV12096

international.unisa.edu.au/international-pathways

国际高中生须知

南澳大学保证入学

按照南澳大学保证入学,只要符合既定的“选拔排名”要求,学生将自动收到录取通知书。另外,按照大多数学位课程入学要求,只要12年级三门最佳科目的成绩达标,即可获得保证入学。如果学生成绩达标,满足先修条件(如有),并选择南澳大学作为第一志愿,就会自动被录取。

unisa.edu.au/Year-12

南澳大学速成班

居住在南澳州的11年级学生(包括澳大利亚境内的国际学生),可以申请南澳大学速成班,也就是说,可以在12年级提前入读南澳大学商学学位课程。在12年级,通过南澳大学线上教育学习最多两门课程,保证升读商学学位课程之一并承认已修学分。这一阶段的学习也可以计入 SACE (南澳教育证书)课程第2阶段。作为最低入学要求,申请人的国际英语语言测试(雅思)成绩必须达到6.0,或者 SACE 第1阶段英语成绩达到B级。

unisa.edu.au/accelerate

申请方式

澳大利亚12年级课程(澳大利亚境内和境外的学生)



1. 查看最适合自己的学位课程

- 最多可以申请六个学位课程
- satac.edu.au/undergraduate



2. 查看入学/招生要求

- 入学由选拔排名的分数决定,即学生在澳大利亚高校入学排名(ATAR)中取得的分数(计入调整系数)
- 调整系数由南澳高等教育招生中心(SATAC)自动处理,基于12年级通过的合格科目分数(详见下一列)



3. 通过 SATAC 申请入学

- 通过南澳高等教育招生中心(SATAC)申请
- 申请于8月开始,12月初截止(但在1月初之前仍然可以通过SATAC申请)
- satac.edu.au/undergraduate



4. 评估入学申请/接受录取通知书

- 第一批录取通知书在12月发出(12年级成绩公布后),第二批在1月发出
- 若符合其它课程的录取条件,学生还将收到大学发出的相关录取通知。此时需要尽快回复,确保拿到学位课程的名额

其它国际高中课程

如果学生在澳大利亚境外学习国际高中课程,仍然有资格直接升读南澳大学。请参阅第22-25页的说明,了解如何申请学位课程。

澳大利亚12年级学生成绩的调整系数

南澳高等教育招生中心(SATAC)基于12年级通过的合格科目的成绩自动处理调整系数。

大学的语言、通识和数学课程

符合条件的学生完成以下任一科目可获2分,总分不超过4分的调整:

- 在语言学习中心累计获得LOTE 20学分
- 2ELS20 English Literary Studies 或 2ESH20 English
- 2MHS20 Mathematical Methods;或
- 2MSC20 Specialist Mathematics

高校公平招生计划

南澳州/北领地特定学校的学生可获五分的调整系数。符合条件的学校名单见 SATAC 网站,该名单每年更新一次。

satac.edu.au/adjustment-factors

英语语言要求

对于2024年度,接受以下 SACE 科目或州际/国际的同等科目作为“12年级英语科目”:

- English Literary Studies
- English
- Essential English
- English as an Additional Language

澳大利亚12年级、SAT、IB和UK BOARD GCE A LEVELS的英语入学要求:

- 成功完成澳大利亚12年级且在大学认可的英语科目中达到C-(及格)或更高水准
- 完成SAT,达到大学认可水准
- 完成IB课程,在大学认可的英文科目中达到及格或更高水准
- 完成UK Board GCE A Levels,达到大学认可水准

请注意以上英语入学要求不适用于以下课程,学生需要提供大学认可的英语语言测试成绩:

- 护理学
- 助产学
- 言语病理学(荣誉)学士

完整的课程英语入学要求请参阅: unisa.edu.au/english-language-requirements



专业	课程代码	CRICOS 代码	课程学制 (年数)	2025年学费 (澳元)	开学月份	校区	雅思成绩要求					各国/地区学生入学要求				
							总分	阅读	写作	听力	口语	澳洲ATAR	12年级-保证入学	高考成绩%	Canada High School (OSSD)	IB (best 6)
建筑、规划与设计																
Bachelor of Architectural Studies * 建筑学学士	DBAE	060207K	3	39,400	2月, 7月	CW	6.0	6.0	6.0		70	B,B,B	60	65	26	7
Bachelor of Contemporary Art 现代艺术学士	DBCX	095004K	3	32,800	2月, 7月	CW	6.0	6.0	6.0		65	B,B,C	60	60	26	6
Bachelor of Design (Graphic and Communication Design) 设计学(平面与传媒设计)学士	DBCX	113884H	3	32,800	2月, 7月	CW	6.0	6.0	6.0		65	B,B,C	60	60	26	6
Bachelor of Design (Illustration and Animation) 设计(插画与动画)学士	DBIA	095761F	3	32,800	2月, 7月	CW	6.0	6.0	6.0		65	B,B,C	60	60	26	6
Bachelor of Design (Product Design) 设计学(产品设计)学士	DBPR	071953G	3	35,600	2月, 7月	CW	6.0	6.0	6.0		65	B,B,C	60	60	26	6
Bachelor of Interior Architecture 室内建筑学学士	DBIR	024202C	4	35,600	2月, 7月	CW	6.0	6.0	6.0		66	B,B,B	60	65	26	7
商学																
Bachelor of Accounting * 会计学学士	DBCO	108856K	3	38,300	2月, 8月	CW	6.0	6.0	6.0		68	B,B,B	60	65	26	7
Bachelor of Business * 商学学士	DBBN	082882D	3	38,300	2月, 8月	CW	6.0	6.0	6.0		68	B,B,B	60	65	26	7
Bachelor of Business (Design and Marketing) 商业学士(设计与营销)	DBMD	097501K	3	38,300	2月, 8月	CW	6.0	6.0	6.0		68	B,B,B	60	65	26	7
Bachelor of Business (Economics, Finance and Trade) * 商业学士(经济, 金融与贸易)	DBIB	027743E	3	38,300	2月, 8月	CW	6.0	6.0	6.0		68	B,B,B	60	65	26	7
Bachelor of Business (Financial Planning) * 商业学士(理财规划)	DBRF	097499K	3	38,300	2月, 8月	CW	6.0	6.0	6.0		68	B,B,B	60	65	26	7
Bachelor of Business (Human Resource Management) 商业学士(人力资源管理)	DBBH	080603K	3	38,300	2月, 8月	CW	6.0	6.0	6.0		68	B,B,B	60	65	26	7
Bachelor of Business (Innovation and Entrepreneurship) * 商业学士(创新与创业)	DBBN	082892B	3	38,300	2月, 8月	CW	6.0	6.0	6.0		68	B,B,B	60	65	26	7
Bachelor of Business (International Business) 商业学士(国际商业)	DBBN	088328D	3	38,300	2月, 8月	CW	6.0	6.0	6.0		68	B,B,B	60	65	26	7
Bachelor of Business (Logistics and Supply Chain Management) * 商业学士(物流与供应链管理)	DBBL	080915E	3	38,300	2月, 8月	CW	6.0	6.0	6.0		68	B,B,B	60	65	26	7
Bachelor of Business (Management) 商业学士(管理)	DBBG	080993B	3	38,300	2月, 8月	CW	6.0	6.0	6.0		68	B,B,B	60	65	26	7
Bachelor of Business (Marketing) * 商业学士(市场营销)	DBBM	080916D	3	38,300	2月, 8月	CW	6.0	6.0	6.0		68	B,B,B	60	65	26	7
Bachelor of Business (Property) * 商业学士(房地产管理)	DBPY	024196G	3	38,300	2月, 8月	CW	6.0	6.0	6.0		68	B,B,B	60	65	26	7
Bachelor of Business (Real Estate Practice) * 商业学士(房地产实务)	DBRF	097500M	3	38,300	2月, 8月	CW	6.0	6.0	6.0		68	B,B,B	60	65	26	7
Bachelor of Business (Sport and Recreation Management) 商业学士(体育与休闲管理)	DBBS	081326G	3	38,300	2月, 8月	CW	6.0	6.0	6.0		68	B,B,B	60	65	26	7
Bachelor of Business (Tourism, Event and Hospitality Management) * 商学学士(旅游、会展与酒店管理)	DBBE	112695K	3	38,300	2月, 8月	CW	6.0	6.0	6.0		68	B,B,B	60	65	26	7
Bachelor of Digital Business 数字商务学士	DBDB	109017H	3	42,000	2月, 8月	CW	6.0	6.0	6.0		68	B,B,B	60	65	26	7
Bachelor of Finance * 金融学士	DBFI	108857J	3	38,300	2月, 8月	CW	6.0	6.0	6.0		68	B,B,B	60	65	26	7
Bachelor of Marketing and Communication * 市场营销与传媒学士	DBMN	060210D	3	38,300	2月, 8月	CW	6.0	6.0	6.0		68	B,B,B	60	65	26	7



Allan Scott 报告厅坐落于城西校区, 用于举行学术交流和各类大型公众活动。



专业	课程代码	CRICOS 代码	课程学制 (年数)	2025年学费 (澳元)	开学月份	校区	雅思成绩要求					各国/地区学生入学要求					
							总分	阅读	写作	听力	口语	澳洲ATAR	12年级-保证入学	高考成绩%	Canada High School (OSSD)	IB (best 6)	UK Board GCE A Levels/HK Board
教育教学																	
Bachelor of Early Childhood Education (Honours) 幼儿教育学士(荣誉学位)	MHEC	098150J	4	32,800	2月	M	7.0	7.0	7.0	7.0	7.0	73	A,B,B	63	65	26	7
Bachelor of Primary Education (Honours) 小学教育学士(荣誉学位)	MHPE	098151G	4	32,800	2月	M	7.0	7.0	7.0	7.0	7.0	73	A,B,B	63	65	26	7
Bachelor of Secondary Education (Honours) 中学教育学士(荣誉学位)	LHSE	108403F	4	32,800	2月	ML	7.0	7.0	7.0	7.0	7.0	73	A,B,B	63	65	26	7
工程、工程造价和航空																	
Bachelor of Aviation (Management) 航空学士(管理)	LBAN	088879F	3	40,900	2月, 7月	ML	6.0	6.0	6.0			66	B,B,B	60	65	26	7
Bachelor of Aviation (Pilot) 航空学士(飞行)	LBAN	088880B	3	40,900	2月, 7月	ML	6.0	6.0	6.0			66	B,B,B	60	65	26	7
Bachelor of Construction Management 工程造价学士	IBBE	099378C	3	39,400	2月, 7月	CE	6.0	6.0	6.0			67	B,B,B	60	65	26	7
Bachelor of Construction Management (Honours) * 工程造价学士(荣誉学位)	IHCN	099379B	4	39,400	2月, 7月	CE	6.0	6.0	6.0			78	A,A,B	65	75	29	9
Bachelor of Engineering (Honours) (Civil and Construction Management) * 工程学士(荣誉学位)(土木和建筑管理)	LHMI	099377D	4	42,000	2月, 7月	ML	6.0	6.0	6.0			72	B,B,B	63	65	26	7
Bachelor of Engineering (Honours) (Civil and Structural) * 工程学士(荣誉学位)(土木工程与建筑管理)	LHMI	081807A	4	42,000	2月, 7月	ML	6.0	6.0	6.0			72	B,B,B	63	65	26	7
Bachelor of Engineering (Honours) (Civil) * 工程学士(荣誉学位)(土木工程)	LHMI	081808M	4	42,000	2月, 7月	ML	6.0	6.0	6.0			72	B,B,B	63	65	26	7
Bachelor of Engineering (Honours) (Electrical and Electronic) * 工程学士(荣誉学位)(电气与电子)	LHIF	081810F	4	42,000	2月, 7月	ML	6.0	6.0	6.0			72	B,B,B	63	65	26	7
Bachelor of Engineering (Honours) (Electrical and Mechatronic) * 工程学士(荣誉学位)(电气与机电)	LHIF	081811E	4	42,000	2月, 7月	ML	6.0	6.0	6.0			72	B,B,B	63	65	26	7
Bachelor of Engineering (Honours) (Mechanical and Advanced Manufacturing) * 工程学士(荣誉学位)(机械与高级制造)	LHMR	081814B	4	42,000	2月, 7月	ML	6.0	6.0	6.0			72	B,B,B	63	65	26	7
Bachelor of Engineering (Honours) (Mechanical and Mechatronic) * 工程学士(荣誉学位)(机械与机电)	LHMR	081815A	4	42,000	2月, 7月	ML	6.0	6.0	6.0			72	B,B,B	63	65	26	7
Bachelor of Engineering (Honours) (Mechanical) * 工程学士(荣誉学位)(机械)	LHMR	081816M	4	42,000	2月, 7月	ML	6.0	6.0	6.0			72	B,B,B	63	65	26	7
电影、电视、影视特效、创意和传媒																	
Bachelor of Communication and Media * 传媒与媒体学士	MBCD	081881B	3	32,800	2月, 7月	CW, M	6.0	6.0	6.0			65	B,B,C	60	60	26	6
Bachelor of Creative Industries ** 创意产业学士	DBCI	0100163	3	32,800	2月, 7月	CW	6.0	6.0	6.0			65	B,B,C	60	60	26	6
Bachelor of Film and Television 电影及电视学士	MBME	058520G	3	32,800	2月, 7月	M	6.0	6.0	6.0			65	B,B,C	60	60	26	6
Bachelor of Journalism and Professional Writing * 新闻学及专业写作学士	MBJR	082449K	3	34,400	2月, 7月	M	6.0	6.0	6.0			65	B,B,C	60	60	26	6
Bachelor of Visual Effects 视觉特效学士(VFX)	MBVE	113889C	3	32,800	2月, 7月	CW, M*	6.0	6.0	6.0			65	B,B,C	60	60	26	6



我们的校园设施齐全, 学生们可以在校园内享受到地道的澳式咖啡, 美味的零食和新鲜的餐食等。



专业	课程代码	CRICOS 代码	课程学制 (年数)	2025年学费 (澳元)	开学月份	校区	雅思成绩要求					各国/地区学生入学要求				
							总分	阅读	写作	听力	口语	澳洲ATAR	12年级-保证入学	高考成绩%	Canada High School (OSSD)	IB (best 6)
信息技术、自然科学与数学																
Bachelor of Environmental Science 环境科学学士	LBVT	070414J	3	39,400	2月, 7月	ML	6.0	6.0	6.0		64	B,B,C	60	60	26	6
Bachelor of Information Technology 信息技术学士	LBCP	024199D	3	39,400	2月, 7月	ML	6.0	6.0	6.0		66	B,B,B	60	65	26	7
Bachelor of Information Technology (Games and Entertainment Design) 信息技术学士 (游戏与娱乐设计)	LBCP	067898K	3	39,400	2月, 7月	ML	6.0	6.0	6.0		66	B,B,B	60	65	26	7
Bachelor of Information Technology (Networking and Cybersecurity) 信息技术学士 (网络设计与网络安全)	LBCP	067899J	3	39,400	2月, 7月	ML	6.0	6.0	6.0		66	B,B,B	60	65	26	7
Bachelor of Information Technology (Software Development) 信息技术学士 (软件开发)	LBCP	067897M	3	39,400	2月, 7月	ML	6.0	6.0	6.0		66	B,B,B	60	65	26	7
Bachelor of Mathematics (Data Science) 数学学士 (数据科学)	LBMH	095006G	3	39,400	2月, 7月	ML	6.0	6.0	6.0		75	A,B,B	63	70	27	7
Bachelor of Mathematics (Industrial and Applied Mathematics) 数学学士 (应用数学)	LBMH	095007G	3	39,400	2月, 7月	ML	6.0	6.0	6.0		75	A,B,B	63	70	27	7
Bachelor of Science 科学学士	LBSC	024220A	3	39,400	2月, 7月	ML	6.0	6.0	6.0		70	B,B,B	60	65	26	7
Bachelor of Software Engineering (Honours) 软件工程学士 (荣誉学位)	LHSG	081819G	4	39,400	2月, 7月	ML	6.0	6.0	6.0		72	B,B,B	63	65	26	7
法律与刑事司法																
Bachelor of Business (Legal Studies) 商业学士 (法律研究)	DBLS	082890D	3	38,300	2月, 7月	CW	6.0	6.0	6.0		65	B,B,C	60	60	26	6
Bachelor of Laws (Honours) 法律学士 (荣誉学位)	DHLA	089090B	4	38,300	2月, 7月	CW	7.0	7.0	7.0	7.0	90	A,A,A	75	85	33	12
Bachelor of Laws (Honours) (Graduate Entry) * 法律学士 (荣誉学位) (研究生入学)	DHLA	102763H	4	38,300	2月, 7月	CW	7.0	7.0	7.0	7.0						
护理、保健与医学																
Bachelor of Biomedical Science 生物医学学士	IBBM	105413F	3	43,300	2月	CE	6.5	6.0	6.0	6.0	72	B,B,B	63	65	26	7
Bachelor of Clinical Exercise Physiology (Honours) 临床运动理学学士 (荣誉学位)	IHCP	095008F	4	44,300	2月	CE	6.5	6.5	6.5	6.5	95	NA	80	95	37	13
Bachelor of Exercise and Sport Science 运动与体育科学学士	IBXS	094935G	3	35,600	2月, 7月	CE	6.5	6.5	6.5	6.5	80	A,A,A	75	75	29	9
Bachelor of Health Science (Public Health) 健康科学学士 (公共卫生)	IBHP	0100073	3	36,400	2月	CE	6.5	6.5	6.5	6.5	70	B,B,B	60	65	26	7
Bachelor of Human Movement 人体运动学士	IBHT	027744D	3	35,600	2月, 7月	CE	6.5	6.5	6.5	6.5	75	A,B,B	63	70	27	7
Bachelor of Laboratory Medicine (Honours) 医学检验学士 (荣誉学位)	IHBL	088329C	4	42,000	2月	CE	6.5	6.5	6.5	6.5	72	B,B,B	63	65	26	7
Bachelor of Medical Radiation Science (Medical Imaging) Q 医学放射科学学士 (医学影像)	IBRS	088578G	4	44,300	2月	CE	7.0	7.0	7.0	7.0	93	NA	77	90	35	12
Bachelor of Medical Radiation Science (Nuclear Medicine) Q 医学放射科学学士 (核医学)	IBRS	088333G	4	44,300	2月	CE	7.0	7.0	7.0	7.0	93	NA	77	90	35	12
Bachelor of Medical Radiation Science (Radiation Therapy) Q 医学放射科学学士 (放射治疗)	IBRS	088335E	4	44,300	2月	CE	7.0	7.0	7.0	7.0	93	NA	77	90	35	12
Bachelor of Midwifery Q 助产学士	IBMW	036241G	3	39,000	2月	CE	7.0	7.0	7.0	7.0	93	NA	77	90	35	12
Bachelor of Nursing Q 护理学士	IBNU	024218F	3	39,000	2月	CE	7.0	7.0	7.0	7.0	70	B,B,B	60	65	26	7
Bachelor of Nutrition and Food Sciences 营养与食品科学学士	IBNF	036238C	3	40,900	2月	CE	6.5	6.5	6.5	6.5	72	B,B,B	63	65	26	7

专业	课程代码	CRICOS 代码	课程学制 (年数)	2025年学费 (澳元)	开学月份	校区	雅思成绩要求					各国/地区学生入学要求				
							总分	阅读	写作	听力	口语	澳洲ATAR	12年级-保证入学	高考成绩%	Canada High School (OSSD)	IB (best 6)
Bachelor of Occupational Therapy (Honours) Q 职业治疗学士 (荣誉学位)	IHOC	088336D	4	44,300	2月	CE	7.0	7.0	7.0	7.0	90	NA	75	85	33	12
Bachelor of Outdoor and Environmental Leadership 户外与环境领导科学学士	IBOE	0101602	3	39,400	2月, 7月	CE	6.0	6.0	6.0		70	B,B,B	60	65	26	7
Bachelor of Pharmaceutical Science 医药科学学士	IBPA	060209G	3	40,900	2月	CE	6.5	6.5	6.5	6.5	72	B,B,B	63	65	26	7
Bachelor of Pharmacy (Honours) 药剂学士 (荣誉学位)	IHPC	088337C	4	46,200	2月	CE	6.5	6.5	6.5	6.5	83	A,A,B	65	75	29	9
Bachelor of Physiotherapy (Honours) Q 物理治疗学士 (荣誉学位)	IHPZ	088338B	4	44,300	2月	CE	7.0	7.0	7.0	7.0	93	NA	77	90	35	12
Bachelor of Podiatry Q 足病学士	IBOP	008312G	4	44,300	2月	CE	7.0	7.0	7.0	7.0	87	A,A,A	75	80	30	10
Bachelor of Speech Pathology (Honours) Q 言语病理学学士 (荣誉学位)	IHSP	0101865	4	44,300	2月	CE	8.0	8.0	8.0	8.0	90	NA	75	85	33	12
心理学、社会工作与社区服务																
Bachelor of Arts 文学学士	MBAA	024180D	3	32,800	2月, 7月	M	6.0	6.0	6.0		65	B,B,C	60	60	26	6
Bachelor of Arts (Aboriginal Studies) 文学学士 (原住民文化研究)	MBAA	108402G	3	32,800	2月, 7月	M	6.0	6.0	6.0		65	B,B,C	60	60	26	6
Bachelor of Arts (Applied Linguistics) 文学学士 (应用语言学)	MBAA	097509B	3	32,800	2月, 7月	M	6.0	6.0	6.0		65	B,B,C	60	60	26	6
Bachelor of Arts (Creative Writing and Literature) 文学学士 (创意写作与文学)	MBAA	097508C	3	32,800	2月, 7月	M	6.0	6.0	6.0		65	B,B,C	60	60	26	6
Bachelor of Arts (Cultural Studies) 文学学士 (文化研究)	MBAA	097502J	3	32,800	2月, 7月	M	6.0	6.0	6.0		65	B,B,C	60	60	26	6
Bachelor of Arts (History and Global Politics) 文学学士 (历史与全球政治)	MBAA	097504G	3	32,800	2月, 7月	M	6.0	6.0	6.0		65	B,B,C	60	60	26	6
Bachelor of Arts (Languages) 文学学士 (语言)	MBAA	081802F	3	32,800	2月	M	6.0	6.0	6.0		65	B,B,C	60	60	26	6
Bachelor of Arts (Law, Policy and Politics) 文学学士 (法律、政策与政治)	MBAA	098294D	3	32,800	2月, 7月	M	6.0	6.0	6.0		65	B,B,C	60	60	26	6
Bachelor of Arts (Psychology) 文学学士 (心理学)	MBAA	097506E	3	32,800	2月, 7月	M	6.0	6.0	6.0		65	B,B,C	60	60	26	6
Bachelor of Arts (Sociology) 文学学士 (社会学)	MBAA	081805C	3	32,800	2月, 7月	M	6.0	6.0	6.0		65	B,B,C	60	60	26	6
Bachelor of Psychology 心理学学士	MBPU	036236E	3	34,400	2月, 7月	M	6.0	6.0	6.0		67	B,B,B	60	65	26	7
Bachelor of Psychology (Cognitive Neuroscience) 心理学学士 (认知神经科学)	MBPU	079096A	3	34,400	2月, 7月	M	6.0	6.0	6.0		72	B,B,B	63	65	26	7
Bachelor of Psychology (Counselling and Interpersonal Skills) 心理学学士 (辅导与人际技巧)	MBPU	081882A	3	34,400	2月, 7月	M	6.0	6.0	6.0		67	B,B,B	60	65	26	7
Bachelor of Psychology (Honours) 心理学学士 (荣誉学位)	MHPU	036237D	4	34,400	2月	M	6.0	6.0	6.0		85	NA	75	80	30	10
Bachelor of Psychology (Honours) (Cognitive Neuroscience) 心理学学士 (荣誉学位) (认知神经科学)	MHPU	091255A	4	34,400	2月	M	6.0	6.0	6.0		83	NA	65	75	29	9
Bachelor of Social Science (Ageing and Disability) 社会科学学士 (老年与残疾)	MBSS	098030F	3	32,800	2月	M	6.0	6.0	6.0		72	B,B,B	63	65	26	7
Bachelor of Social Science (Human Services) 社会科学学士 (公众服务)	MBSS	002497J	3	32,800	2月	M	6.0	6.0	6.0		67	B,B,B	60	65	26	7
Bachelor of Social Work 社会工作学士	MBSW	000537M	4	32,800	2月	M	7.0	7.0	7.0	7.0	67	B,B,B	60	65	26	7
Bachelor of Social Work (Honours) 社会工作学士 (荣誉学位)	MHSW	081883M	4	32,800	2月	M	7.0	7.0	7.0	7.0	80	NA	65	75	29	9



蓝道街 | 位于市中心, 购物餐饮的热门地点, 众多餐厅荟萃世界各地的风味美食。



格雷尔海滩 | 距离市中心仅12公里, 海滨风光迷人, 咖啡馆和餐厅人气旺盛, 娱乐购物区五光十色。

2025年研究生课程

专业	课程代码	CRICOS 代码	课程学制 (年数)	2025年学费 (澳元)	开学月份	校区	雅思成绩要求					
							总分	阅读	写作	听力	口语	
建筑、规划与设计												
Master of Architecture 建筑硕士	DMAE	060208J	2	42,000	2月, 7月	CW	6.5	6.0	6.0			
Master of Design (Communication Design) 设计硕士 (传媒设计)	DMSP	082771M	2	38,300	2月, 7月	CW	6.5	6.0	6.0			
Master of Design (Contemporary Art) 设计硕士 (现代艺术)	DMSP	095763D	2	38,300	2月, 7月	CW	6.5	6.0	6.0			
Master of Design (Design and Construct) 设计硕士 (设计与建造)	DMSP	082770A	2	38,300	2月, 7月	CW	6.5	6.0	6.0			
Master of Design (Industrial Design) 设计硕士 (工业设计)	DMSP	071952G	2	38,300	2月, 7月	CW	6.5	6.0	6.0			
Master of Design (Interior Architecture) 设计硕士 (室内设计)	DMSP	082769E	2	38,300	2月, 7月	CW	6.5	6.0	6.0			
Master of Design (Sustainable Design) 设计硕士 (可持续发展设计)	DMSP	082768F	2	38,300	2月, 7月	CW	6.5	6.0	6.0			
Master of Urban and Regional Planning 城市与地区规划硕士	DMUR	071951J	2	40,900	2月, 7月	CW	6.5	6.0	6.0			
商学												
International Master of Business Administration 国际工商管理硕士	DMIN	081137A	2	42,000	2月, 8月	CW	6.5	6.0	6.0			
International Master of Business Administration (Advertising and Brand Management) 国际工商管理硕士 (广告与品牌管理)	DMIN	097175G	2	42,000	2月, 8月	CW	6.5	6.0	6.0			
International Master of Business Administration (Business Analytics) 国际工商管理硕士 (商业分析)	DMIN	010192I	2	42,000	2月, 8月	CW	6.5	6.0	6.0			
International Master of Business Administration (Finance) 国际工商管理硕士 (金融)	DMIN	092314J	2	42,000	2月, 8月	CW	6.5	6.0	6.0			
International Master of Business Administration (Human Resource Management) 国际工商管理硕士 (人力资源管理)	DMIN	091996G	2	42,000	2月, 8月	CW	6.5	6.0	6.0			
International Master of Business Administration (Marketing) 国际工商管理硕士 (市场营销)	DMIN	091997G	2	42,000	2月, 8月	CW	6.5	6.0	6.0			
International Master of Business Administration (Supply Chain Management) 国际工商管理硕士 (供应链管理)	DMIN	091995J	2	42,000	2月, 8月	CW	6.5	6.0	6.0			
International Master of Business Administration (Tourism and Event Management) 国际工商管理硕士 (旅游与会展管理)	DMIN	091994K	2	42,000	2月, 8月	CW	6.5	6.0	6.0			
Master of Business Administration 工商管理硕士	DMMA	048635B	1.5	43,800	1月, 3月, 6月, 9月	CW	6.5	6.0	6.0			
Master of Business Administration (Finance) 工商管理硕士 (金融)	DMMA	083050C	1.5	43,800	1月, 3月, 6月, 9月	CW	6.5	6.0	6.0			
Master of Business Administration (Human Resource Management) 工商管理硕士 (人力资源管理)	DMMA	083052A	1.5	43,800	1月, 3月, 6月, 9月	CW	6.5	6.0	6.0			
Master of Business Administration (Marketing) 工商管理硕士 (市场营销)	DMMA	083054K	1.5	43,800	1月, 3月, 6月, 9月	CW	6.5	6.0	6.0			
Master of Finance 金融硕士	DMFC	082591D	2	42,000	2月, 8月	CW	6.5	6.0	6.0			
Master of Finance (Financial Planning) 金融硕士 (理财)	DMFP	098154E	2	42,000	2月, 8月	CW	6.5	6.0	6.0			
Master of Finance (Global Investment and Trade) 金融硕士 (全球投资与贸易)	DMFC	0101603	2	42,000	2月, 8月	CW	6.5	6.0	6.0			
Master of Management 管理学硕士	DMMX	091989G	1.5	42,000	2月, 8月	CW	6.5	6.0	6.0			
Master of Management (Advertising and Brand Management) 管理学硕士 (广告与品牌管理)	DMMX	098292F	1.5	42,000	2月, 8月	CW	6.5	6.0	6.0			
Master of Management (Business Analytics) 管理学硕士 (商业分析)	DMMX	010192O	1.5	42,000	2月, 8月	CW	6.5	6.0	6.0			
Master of Management (Human Resource Management) 管理学硕士 (人力资源管理)	DMMX	091992A	1.5	42,000	2月, 8月	CW	6.5	6.0	6.0			
Master of Management (Marketing) 管理学硕士 (市场营销)	DMMX	091993M	1.5	42,000	2月, 8月	CW	6.5	6.0	6.0			
Master of Management (Tourism and Event Management) 管理学硕士 (旅游与会展管理)	DMMX	091990C	1.5	42,000	2月, 8月	CW	6.5	6.0	6.0			
Master of Professional Accounting 专业会计学硕士	DMPC	082982M	2	42,000	2月, 8月	CW	6.5	6.0	6.0			
教育教学												
Master of Education 教育硕士	MMEM	111862H	2	35,600	2月, 7月	M	6.5	6.0	6.0			
Master of Teaching (Early Childhood) 教育硕士 (幼儿教育)	MMET	077214E	2	35,600	2月	M	7.0	7.0	7.0	7.5	7.5	
Master of Teaching (Primary) 教育硕士 (小学教育)	MMET	077215D	2	35,600	2月	M	7.0	7.0	7.0	7.0	7.0	
Master of Teaching (Secondary) 教育硕士 (中学教育)	MMET	077217B	2	35,600	2月, 7月	ML	7.0	7.0	7.0	7.0	7.0	
工程、建筑和航空												
Master of Engineering (Civil and Infrastructure) 工程硕士 (土木工程和基础设施)	LMCL	088538E	2	43,700	2月, 7月	ML	6.5	6.0	6.0			
Master of Engineering (Electrical Power) 工程硕士 (电力)	LMEL	079908C	2	43,700	2月, 7月	ML	6.5	6.0	6.0			
Master of Engineering (Engineering Management) 工程硕士 (工程管理)	LMEB	077355C	2	43,700	2月, 7月	ML	6.5	6.0	6.0			

2025年研究生课程

扫描二维码在线查看课程列表



专业	课程代码	CRICOS 代码	课程学制 (年数)	2025年学费 (澳元)	开学月份	校区	雅思成绩要求					
							总分	阅读	写作	听力	口语	
Master of Engineering (Water Resources Management) 工程硕士 (水资源管理)												
Master of Project and Program Management 项目与计划管理硕士	IMGM	106890B	1.5	40,900	2月, 7月	CE	6.5	6.0	6.0			
Master of Project and Program Management (Contract Management) 项目与计划管理硕士 (合同管理)	IMGM	106891A	1.5	40,900	2月, 7月	CE	6.5	6.0	6.0			
Master of Project Management 项目管理硕士	IMPA	081832M	2	40,900	2月, 7月	CE	6.5	6.0	6.0			
电影、电视、影视特效、创意和传媒												
Master of Communication 传媒硕士	DMCO	0100167	2	34,100	2月, 7月	CW	6.5	6.0	6.0	6.0	6.0	
信息技术、自然科学与数学												
Master of Data Science 数据科学硕士	LMDS	079912G	2	40,900	2月, 7月	ML	6.5	6.0	6.0			
Master of Environmental Science 环境科学硕士	LMEV	058635G	2	40,900	2月, 7月	ML	6.5	6.0	6.0			
Master of Information Technology (Cyber Security) 信息技术硕士 (网络安全)	LMIG	110778A	2	39,400	2月, 7月	CW, ML	6.5	6.0	6.0			
Master of Information Technology (Enterprise Management) 信息技术硕士 (企业管理)	LMIG	081872C	2	39,400	2月, 7月	CW, ML	6.5	6.0	6.0			
护理、保健与医学												
Master of Advanced Clinical Physiotherapy (Musculoskeletal) 高级临床理疗硕士 (肌肉与骨骼)	IMAP	088576K	1	46,200	7月	CE	7.0	7.0	7.0	7.0	7.0	
Master of Advanced Clinical Physiotherapy (Sports) 高级临床理疗硕士 (运动)	IMAP	088577J	1	46,200	7月	CE	7.0	7.0	7.0	7.0	7.0	
Master of Health Services Management 健康服务管理硕士	IMHM	096783C	2	32,800	2月, 7月	CE	6.5		6.5		6.5	
心理学、社会工作与社区服务												
Master of Social Work 社会工作硕士	MMSK	064242G	2	36,000	2月	M	7.0	7.0	7.0	7.0	7.0	

符号说明

校区代码

CE 城东校区 CW 城西校区 ML Mawson Lakes 校区 M Magill 校区

符号代码

Q 限制名额类专业

~ 本专业主要课程在南澳大学城西校区授课，一些课程会在Magill校区授课。

+ 学士学位证书的申请人可获六个月学分，并在三年半全日制学习内完成该课程。

¥ 授课地点是阿德莱德中央商务区的Rising Sun Pictures制片公司。

□ 该课程的学生可以从12个行业方向中选择，在感兴趣的领域发挥创造力，包括动画和特效、漫画创作、传播和媒体、当代艺术研究、创意写作与文学、数字媒体、节日庆典、电影电视、游戏设计与制作、表演艺术、银幕研究、社交媒体。

* 硕士衔接课程

对于特定学位课程，学生可以通过我们的硕士衔接课程快速完成学业。详情请访问：study.unisa.edu.au/fast-track-to-masters

▶ STEM 硕士快捷课程

对于特定学位课程，学生可以在学位课程最后一年添加硕士快捷课程(只需1年而非2年即可完成学业)。详情请访问：international.unisa.edu.au/fast-track-masters-in-stem/

◇ 两年双硕士课程

对于特定硕士学位课程，学生可以在已有学历的基础上，外加一个项目管理硕士学位，以“两年双硕士课程”的形式拿到学位。详情请访问：international.unisa.edu.au/2m2y/

一年荣誉学士

南澳大学提供各种1年荣誉学士课程给希望继续深造的学生。更多相关信息，请参阅：study.unisa.edu.au

重要信息

南澳大学保留更改、修订或删除任何课程、费用、科目、录取要求或授课方式的权利，恕不另行通知。

有些课程可能有额外入学要求。

查询详情及查看最新课程介绍，请访问：study.unisa.edu.au

请注意，本校的平均绩点(GPA)按1-7计算。详情请访问：unisa.edu.au/gpa

费用

学费为2025年费用，本资料发布时正确无误。费用可能调整，一旦开始课程，学费会逐年增加。学费以当年招生和费用情况为准。一旦接受本校的录取通知书，学生需承担相关费用。

如果此处列出的费用与study.unisa.edu.au，课程页经过批准的学费不一致，将以本校批准的学费为准。所有费用均以澳元(AUD\$)为单位。

除学费外，还可能产生杂费。预计课程期间可能产生学费以外的费用列表请访问：international.unisa.edu.au/non-tuition-fees

如何申请入学

详情请访问：international.unisa.edu.au/how-to-apply

2025年校历

SP = 学习时间 Study Period

第1学期

SP1 2025年1月13日 - 2025年3月28日
SP2 2025年2月24日 - 2025年7月5日
SP3 2025年4月7日 - 2025年6月20日

仅限南澳大学商学院

SP2 2025年2月24日 - 2025年6月14日

第2学期

SP4 2025年6月30日 - 2025年9月12日
SP5 2025年7月21日 - 2025年11月29日
SP6 2025年9月22日 - 2025年12月5日

仅限南澳大学商学院

SP4 2025年6月16日 - 2025年8月8日
SP5 2025年7月21日 - 2025年11月22日

夏季学期

SP7 2025年11月3日 - 2026年2月7日

请注意，部分课程的开始日期可能不同。详情请查看录取通知书。

部分课程的实际授课日期可能变化。请务必查阅时间表，了解确切的授课日期。入学首先进行迎新活动。请做好旅行计划，确保及时到达。本出版物所含信息仅供参考，南澳大学对其内容、适用性、准确性或完整性未作任何陈述。文件按“原样”提供，不作明示或暗示保证。

2024年4月打印时准确无误。

CRICOS代码00121B | 澳大利亚高等教育机构编码PRV12107



北京
上海
广州

达尔文

北领地

西澳大利亚州

昆士兰州

布里斯班

南澳大利亚州

珀斯

新南威尔士州

悉尼

阿德莱德

维多利亚州

堪培拉

澳大利亚首都领地

墨尔本

塔斯马尼亚州

霍巴特



University of South Australia

更多信息

international.unisa.edu.au

电话: +61 8 8302 0114

Email: international@unisa.edu.au

免费电话: (澳大利亚) 1800 1818 58

微信公众号: 南澳大学国际招生部

[youtube.com/unisouthaustralia](https://www.youtube.com/unisouthaustralia)

[facebook.com/UnISA](https://www.facebook.com/UnISA)

x.com/universitysa

[instagram/universitysa](https://www.instagram.com/universitysa)

weibo.com/studyatunisa

小红书: 1021014646

本手册所提供信息, 仅供一般参考之用, 南澳大学并不就本手册的内容、适用性、准确性或完整性作任何陈述。本手册资料按“原样”提供, 不提供明示或暗示的保证。

截至2024年4月, 以上信息在印刷时准确无误。

CRICOS provider number OO121B

Australian University provider number PRV12107



南澳大学中文网站



南澳大学官微



承认原住民国家

南澳大学尊重考尔纳人、博安迪克人和班加拉人与原住民国家的精神联系。

艺术家: Ngupulya Pumani

点击 unisa.edu.au/RAP 了解更多关于大学对原住民和解的承诺