



悉尼新南威尔士大学留学指南

-
China Student Guide

2025

-
china.unsw.edu.au

共同
进步
成就
非凡

4	6	8	10	14
别样世界	缤纷悉尼	生活在悉尼中心	就业竞争力	校友满天下



共同进步
成就非凡

16	20	22	24	26
学生服务及校园设施	家在悉尼	奖学金	灵活安排学习	大学衔接课程



30	34	38	42	46	50	54	60	62	86	92
人文、设计与建筑学部	商学院	工程学部	法学院	医学部	理学部	本科课程明细表	入学要求	硕士课程明细表	开始申请	联络我们



进步 从你开始

我们的世界一直面临着巨大挑战，但环顾四周你就会发现进步无处不在。人才济济一堂，构建更美好的未来。从公共卫生、气候科学、可持续城市到司法公正，我们共同取得的进步可以改善全世界人民的生活。

或许你尚未可知何事、何时、何为，但是你独特的潜力、兴趣和动力将是解决实际问题的关键所在。我们的老师和专家将是你学习道路上的指明灯，支持你发挥特长，爱你所学，学以致用。

**与悉尼新南威尔士大学一起，
共同进步，成就非凡。**



全球20强
全球排名第19位
2025QS世界大学排名



**八校联盟
创始成员**
悉尼新南威尔士大学是著名的八校联盟(Go8)的创始成员，该联盟代表了澳大利亚顶尖的研究型学府。



最具就业力
毕业生就业成果全澳第一、全球排名第29位
2025QS世界大学排名



高薪收入
澳大利亚八校联盟(Go8)毕业生工资中位数最高
2022QILT毕业生就业调查(中期)

对国土的谢礼

悉尼新南威尔士大学位于贝德加尔(肯辛顿校区)、加迪加尔(城市校区和帕丁顿校区)和恩古纳瓦尔(堪培拉校区)民族未割让的领土上，他们是悉尼新南威尔士大学各个校区所在土地的传统所有者。

最新视频、文章、活动及更多信息请访问
unsw.edu.au/study/international-students



别样世界

气候温和宜人

澳大利亚东部沿海地区全年气候温和宜人。悉尼是一个四季分明、风和日丽的宜居城市，一年平均有236个晴天。

悉尼跨年烟花

悉尼的跨年烟花举世闻名，每年都会吸引逾160万人亲临现场，一起倒数迎接新年到来。

活力灯光盛筵

活力悉尼灯光音乐节（Vivid Sydney）是全球规模最大的灯光、音乐和创意活动。绚丽夺目的灯光像变魔术一样为悉尼海港和整座城市换上新装。

了解留学生在悉尼的生活以及移居悉尼的实用建议：

unsw.to/study-in-australia



全球第四

最理想的学习和居住目的地

2025QS最佳学生城市（吸引力）



全球第四

最安全的城市

2021经济学人智库安全城市指数



全球第四

宜居城市

2023经济学人智库全球宜居指数

缤纷悉尼



书本之外

在悉尼总会有一些有趣的事情能让你暂时放下手边的书本。

如果你对体育运动感兴趣，这里也有顶级体育赛事（包括板球、足球和橄榄球）。澳大利亚甚至有自己的足球运动，称为“澳式足球”。

对于那些热爱艺术的人来说，这里有不拘一格的戏剧作品、本地及国际音乐表演、艺术和文化展览，让你一年四季都能享受到艺术的魅力和启迪。

如果你只是想找一个安静的地方坐会儿，喝杯咖啡，悉尼的咖啡文化也是世界上数一数二的。尽情享受悉尼带给你的乐趣吧。

享受户外

悉尼的西边有蓝山，南边有皇家国家公园，北边有风光旖旎的棕榈滩，当然了，东边还有那些风景秀丽的海滩。悉尼新南威尔士大学位于这一切的中心位置，方便你肆意享受户外生活，你一定会爱上这座城市。

商业之都

与其它澳大利亚城市相比，悉尼拥有最多的跨国企业。作为通往亚洲经济体的门户，悉尼吸引了大量的优秀人才，你将收获许多有价值的社交机会，帮助你建立人脉并在全球就业市场上脱颖而出。

留学天堂

悉尼是一个多元化、国际化的城市，有31.7%的人口是在海外出生的。在这个城市生活的人们，说着250种语言。无论你来自哪里，都能感受到宾至如归。

澳洲人以友好而闻名，无论走到哪里都会有人对你笑脸相迎。在经济学人智库发布的2021年全球安全城市指数排行中，悉尼位列第四。

悉尼拥有比世界上其他任何地方都多的国际学生，在“2025QS最佳留学城市排名”中位列第四。这座海港城市绝不仅仅是一个目的地，更是一种生活体验。



生活在悉尼中心

悉尼新南威尔士大学的主校区位于肯辛顿，是一个友好且文化多元的社区。地理位置优越，坐落在海滩和城市之间，因此你可以尽享悉尼的美好。

悉尼的火车、巴士和轻轨是全天24小时运营的。从学校乘坐轻轨仅需20分钟即可抵达悉尼市区。在校门口搭乘巴士，只需8分钟便能到达美丽的库吉海滩。

校园周围有各种餐厅、商店、医疗服务和便利设施，可满足你的日常需求。



加入我们的终极校园之旅，探索校园及其周边环境。看看你在悉尼留学时会去哪里吃饭、睡觉、玩耍和学习。访问unsw.edu.au/study/your-future/where-is-unsw-sydney-located



悉尼市中心
20分钟车程

悉尼新南威尔士大学
艺术与设计学院校区
10分钟车程

邦迪商业与交通中心
20分钟车程

邦迪海滩
20分钟车程

兰德威克购物中心
搭乘轻轨3分钟

悉尼新南威尔士大学
堪培拉校区
3小时车程

悉尼机场
20分钟车程

悉尼新南威尔士大学
学院

库吉海滩
8分钟车程

毕业生就业成果 全澳第一

我们支持你的才能发展、帮助你积累经验并与导师建立有意义的联系，确保你在就业市场中脱颖而出。这就是为什么我们的毕业生在令人羡慕的企业和国际机构任职，例如谷歌、联合利华、安永、微软、力拓、汇丰、贝克麦坚时律所、美国宇航局、联合国教科文组织以及乐施会。



毕业生就业成果全澳第一

2023《澳大利亚金融评论报》最佳大学排名
2025QS世界大学排名



连续五年最受雇主青睐

2020-2024《澳大利亚金融评论报》明日领袖奖百强



毕业生工资中位数位居 澳大利亚八校联盟之首

2022年QILT毕业生就业调查（中期）



“刚刚迈出校门，我就发现我在这里学习期间所掌握的许多技能都能很容易地应用到工作中去，例如良好的沟通能力、团队合作精神、自我展现能力等等。”

— Catherine Hu,
商学院毕业生
抖音客户解决方案经理

在悉尼开启职业生涯

你可以在悉尼开启职业生涯，这座城市到处充满了机遇。作为澳大利亚商业和技术的中心，它的经济发展势头强劲。

充分利用在澳大利亚学习、生活和工作的机会。

了解工作签证，可访问unsw.to/post-study-visa

在UNSW增强职业技能

悉尼新南威尔士大学的职业发展中心将为你提供专业且个性化的职业规划，帮助你发展找工作所需的技能。欢迎访问 employability.unsw.edu.au

悉尼新南威尔士大学的工学结合教学模式能让你在攻读学位证书的同时有机会获得实际工作经历。欢迎访问 wil.unsw.edu.au

理想 照进现实



领先的创业支持

如果你热衷于开创自己的事业，或是想要培养创业技能，那么悉尼新南威尔士大学便是你的理想之选。我校拥有澳大利亚最全面的大学生创业项目*，非常适合有抱负的年轻人。

进一步了解创业项目，
欢迎访问 unswfounders.com



“创始人项目帮助我们与行业专家建立联系，导师们的指导和建议对于开发产品及制定业务战略是至关重要的。该项目还能实时追踪我们的创业进程。通过创始人项目，我们的思维更加全球化了，在创业圈获得了不少关注，希望将来还可以将业务扩展到北美市场。创始人项目提供的资金、办公空间和资源是我们取得成功所不可或缺的基石。”

—
Vanessa Zhao,
UNSW创始人项目毕业生

Vanessa以及她的三位同班同学通过“职业加速器”项目创立了Yellowbox。这是一家利用蓝牙技术专门提供短期自助存储服务的科技初创公司。这一创新理念如今已在全球推广开来。

大胆创意结合专业研究，以此来改变世界

作为澳大利亚科研质量和影响力都名列前茅的高校，我们的科研成果正在对社会、经济和环境产生积极的影响，包括：



太阳能 (光伏)

三个引以为傲的成果：

- 打破了硅太阳能电池转换效率的纪录
- 拥有世界上速度最快的太阳能汽车
- 实现净零排放



气候变化

作为世界上最早的几个气候研究项目之一，我校气候变化研究中心的科研设施规模是全澳同类机构中最大的。作为联合国可持续发展目标关于负责任的消费和生产排名第七的大学^，我们深感自豪。



世界上第一台量子计算机

通过使用硅，悉尼新南威尔士大学是制造量子计算机竞赛中的全球领先者之一。我们还开创了世界上第一个量子工程本科学位。

*2023《澳大利亚人报》顶尖创业型大学

^2024泰晤士高等教育世界大学影响力排名

校友 满天下

我们的学生来自全球140多个国家，这就意味着你的校友资源将遍布全球。悉尼新南威尔士大学这一名字就如同你的一本通行证，将为你开启一扇扇机会之门。

利用强大的全球校友网络，向优秀校友学习，欢迎访问unsw.edu.au/study/discover/our-alumni



悉尼新南威尔士大学第一位中国留学生分享他的留学经历

自1978年中国开始实行改革开放后，杨奇迹教授成为首批获政府选拔出国深造的200名留学生中的一员。

杨教授从1979年开始在悉尼新南威尔士大学学习，在伊恩·莫里森教授（Professor Ian Morrison）的指导下攻读电气工程，并于1982年获得博士学位。在悉尼新南威尔士大学的学习生活给老先生留下了一段非常美好的回忆。

“那里的人对我都很好”，他说，“莫里森教授当时是这一领域的世界顶尖专家，我从他身上学到了很多。”

从悉尼新南威尔士大学学成回国后，杨奇迹教授在华北电力大学开始他的学术生涯。他在1994年创建了北京四方继保自动化股份有限公司，并且曾担任中国工程院副院长。

杨教授说，“我出国去学习新知识新技术，回国后建立了新的商业项目。四方公司的成立是建立在我发明中国第一台微机继电保护装置的基础上的。”

奠定该公司基础的微机继电保护装置是杨教授在悉尼新南威尔士大学读博期间知识积累的产物。第一台微机继电保护装置实现了中国科技发展进程中的重大突破。它成功的实现了商业化并出口到包括英国在内的众多国际市场。

“如果再学一个博士学位的话，我仍然会选择电气工程。”

中国校友遍布华夏

Accenture / 埃森哲集团

AECOM / AECOM建筑

Alcate-Lucent / 阿尔卡特朗讯公司

Arup / 奥雅纳公司

Bank of China / 中国银行

CBRE / 世邦魏理仕不动产服务公司

Citi Bank / 花旗银行

Deloitte / 德勤会计

Deutsche Bank / 德意志银行

EY / 安永会计

Greenland / 绿地集团

HSBC Bank / 汇丰银行

IBM

JLL / 仲量联行中国房地产及资本管理公司

J.P. Morgan / 摩根大通集团

KPMG China / 毕马威会计

Macquarie Group / 麦格理集团

Microsoft / 微软

Morgan Stanley / 摩根士丹利国际金融服务公司

PwC / 普华永道

Siemens / 西门子

STATE GRID Corporation of China /

国家电网有限公司

TUV / 莱茵

UBS / 瑞银集团

Unilever / 联合利华

五星大学 一流服务



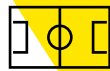
新生机场接机服务

student.unsw.edu.au/airport



校园安全

student.unsw.edu.au/security



学生社团和课余活动

arc.unsw.edu.au



心理咨询

student.unsw.edu.au/counselling



国际学生支持中心

student.unsw.edu.au/international



学长领路

student.unsw.edu.au/peersupport



18岁以下未成年人帮助

student.unsw.edu.au/visa18



英语辅导

student.unsw.edu.au/english



申请学校奖学金

scholarships.unsw.edu.au



学术辅导

student.unsw.edu.au/skills



毕业典礼

student.unsw.edu.au/graduation



医疗服务

student.unsw.edu.au/hsu



政府奖学金

dfat.gov.au/people-to-people/australia-awards



就业助跑

unsw.edu.au/employability



国际学生找房服务

student.unsw.edu.au/accommodation



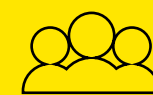
志愿者机会

arc.unsw.edu.au/volunteering/information-for-student-volunteers



签证咨询

student.unsw.edu.au/visa



校友网络

alumni.giving.unsw.edu.au/alumni



小城中的 大世界

看看悉尼新南威尔士大学校园内藏着的这个世界吧。



信件包裹一站搞定



取款机和银行就在身边



悉尼最大校园住宿



运动设施一应俱全



校园健身房等你来挑战



24小时免费
Wi-Fi



330+
学生社团



特色咖啡店
随处可见



各国美味
随心挑选

「家」在悉尼

悉尼新南威尔士大学提供的多个校内和校外住宿屡获殊荣，让你有家的感觉。从宿舍去悉尼市中心和海滩都很便捷，上课更是方便，走路便到。在这里可以结识来自世界各地的朋友，收获友谊。

校内住宿

我们热闹的学生社区不仅提供舒适的生活空间，还提供无与伦比的生活方式以及灵活的住宿选择，可以让你以自己喜欢的方式度过大学时光。在以学生和学业为中心的有趣并充满关爱的社区中，你可以充分融入大学生活。

寄宿学院

寄宿学院的环境非常具有包容性和支持性，有助于学生安心学习取优异成绩，也能便捷地参与各类社交活动。校内舍管团队将随时为您提供学业指导和专属健康关怀。每个宿舍都配有水电、高速Wi-Fi和安全设施，不额外收费。此外，还有宿舍清洁服务和餐饮服务可供选择，以满足不同学生的需求。

学生公寓

学生公寓为本科生、硕士生和研究型学位的学生（包括夫妇和家庭）提供独立、自给自足的生活选择。

住宿费用已包含一般清洁、高速Wi-Fi和水电费。

其他住宿选择

租房

学校周边有很多带家具或不带家具的出租房可供选择。请务必考量电费、煤气费、电话费和Wi-Fi等额外费用。房租通常为每人每周350澳元到700澳元不等，也可以选择与他人合租。

查找悉尼合租可登录网站
studystays.unsw.edu.au

寄宿家庭

对于初来乍到的留学生来说，寄宿家庭是一个不错的选择，因为这样可与当地家庭进行宝贵的文化交流。寄宿家庭分长期和短期，也可作为租房过渡期的选择。寄宿家庭会为你提供一间卧室，并承担所有水电费。但需自行承担食物、做饭、清洁、洗衣和电话费用。具体费用各不相同，通常为每人每周350澳元到450澳元不等。查找寄宿家庭资料可登录网站：

studystays.unsw.edu.au

360° 在线看房并多方比价，可登录网站：
unsw.to/accommodation



寄宿学院的住校生在Goldstein餐厅享用午餐

校外住宿支持

悉尼新南威尔士大学校外住宿支持（OCAS）团队可指导你寻找安全、便利的校外住宿。如需在线或在校预约咨询，请访问：
student.unsw.edu.au/accommodation

临时住宿

我们建议在开课前三到四周便安排好住宿。你可以先预订短期住宿，再寻找长期住宿。短期住宿包括酒店、汽车旅馆、旅馆、旅舍或带家具的公寓，每天的价格在55澳元到300澳元不等。OCAS可以根据你的预算要求，提供各种灵活的住宿方案。

18岁以下留学生的住宿

18岁以下留学生的住宿必须根据澳大利亚政府有关18岁以下国际学生的福利及权益的规定做出安排。如需了解更多信息，请访问：
student.unsw.edu.au/visa18

校内外住宿比较

通过比较校内与校外住宿，你可以更清楚地了解留学的生活费用。从购物到交通，基本开支均考虑在内，帮助你在悉尼新南威尔士大学求学期间选择适合自己的住宿。

校内外住宿开支参考

	校内住宿		校外住宿	
	学生公寓	寄宿学院	合租房	单间卧室
一次性开办费 （保证金、家具、水电开通费用等）	免费	免费	AUD\$3,600	AUD\$5,800
每周住宿费用	325-620澳元*	390-570澳元*	290澳元	470-820澳元
每周上网费	包含	包含	25澳元	35澳元
每周电费煤气费	包含	包含	35-40澳元	45澳元
每周餐饮费用 （食物采买及外出就餐）	120-250澳元	15-60澳元	120-250澳元	120-250澳元
每周上学交通费预估	无	无	55澳元	55澳元
每周总费用	435-820澳元*	405-630澳元	525-660澳元	715-1,215澳元
一年总费用	23,660-45,240澳元*	17,820-27,720澳元*	30,900-37,920澳元	42,980-68,980澳元
	52周	44周^	52周	52周

此表中列举的费用仅供参考，会根据地理位置、同住人数和住房条件而有所不同。

澳大利亚政府就生活费提供了单独的指导说明，在学生申请签证的过程中必须提供资金证明。你可以在内政部网站上查看相关的最新信息。

*具体费用因提供的住宿和餐饮类型而异。

^寄宿学院的合同期为44周。



奖学金， 褒奖你的雄心

悉尼新南威尔士大学吸引了来自世界各地勤奋又优秀的莘莘学子。我们为表现优异的国际留学生提供各类奖学金，帮助他们发挥潜能。

学术成绩不是奖学金评选的唯一标准，领导力、课外爱好和学习热情也是衡量的重点。我们为国际学生提供的奖学金是对学业和综合实力的认可，帮助你在未来的机遇中脱颖而出。



“UNSW提供的奖学金令我可以在专注学习的同时通过参加各种学生社团全方位地体验大学生活，不断突破自我，成为理想中的自己。”

-
Weiss Li,
会计与金融专业本科生

› 国际卓越学术奖学金

除了学术成绩以外，我们还希望你能展现想要成为一个领导者的热忱，以及你是如何积极参与课外活动的，并与我们分享为什么你觉得悉尼新南威尔士大学是你的不二之选。

奖金设置（以标准时长为准）：

- 全额奖学金；或
- 每学年2万澳元学费减免

你还将获得额外奖励，例如有机会参加悉尼新南威尔士大学社交活动和颁奖典礼、入选国际学生职业发展项目等。

› 澳大利亚全球化大学奖学金

如果你的学术成绩优异，并且渴望通过大学学习实现自己的目标，那么你将有机会成为该奖学金的候选人。

奖金设置：

- 自动评选 & 1万澳元一次性学费减免

› 悉尼新南威尔士大学预科升学奖学金

该奖学金是专门为毕业于悉尼新南威尔士大学预科课程并就读UNSW本科课程的同学设立的。

奖金设置：

- 自动评选 & 1万澳元一次性学费减免

› 除以上国际奖学金外，UNSW各学院还提供许多其他奖学金机会：scholarships.unsw.edu.au

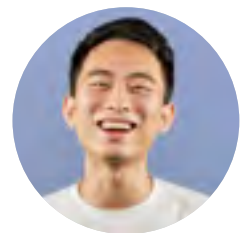
灵活安排 你的学习

三学期制能够让你灵活地安排自己的学习计划。包含三个为期10周的学期，以及一个可自主选择的暑期课程（为期5周）。每年只需注册一次就能规划整个学年的安排。

三学期制的优势：

- ▶ 每学期最多只学3门课，确保你有时间深入了解每一个科目
- ▶ 灵活的学习制度能够让你有更多时间参加课外活动或实习，建立自己的人脉，增加就业竞争力
- ▶ 与其他国家大学的学制更好地保持一致，从而为你申请海外交流学习提供便利

许多学位课程将于2025年采用以下入学时间：第一学期（二月），第二学期（五月）和第三学期（九月）。更多信息，请访问 student.unsw.edu.au/calendar



三学期制赋予了国际学生更多的时间和灵活度去专注于其他方面，如找工作、实习、做义工等。它不会像其他学制，可能一学期需要修5门课程，这样压力会很大。

Jackie Wu,
计算机科学学士

你的大学体验 你做主

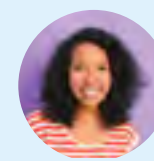
悉尼新南威尔士大学每年有三个学期，分别于二月、五月和九月开学，每学期10个教学周。三学期制能够让你灵活制定学习计划，把你想要体验和实现的融入到每个学习阶段。学生需在三个学期内修满8门课程（48个学分）。在三学期制的框架下，你能根据自身需求在其中一个学期修2门课程，从而减轻自己的学业负担*。也可以一年完成9门课程，为实习腾出更多时间。甚至可以多上一门暑期课程，争取提前毕业^。



标准进度

每年分三个学期修满8门课程。

	第一年	第二年	第三年	
第一学期	三门课程	三门课程	三门课程	
第二学期	三门课程	两门课程	三门课程	毕业
第三学期	两门课程	三门课程	两门课程	



注重体验

利用校历的灵活度，你可以选择不同的课外体验，如交换项目、实习机会等。

	第一年	第二年	第三年	
第一学期	两门课程	三门课程	两门课程	
第二学期	三门课程	三门课程	实习*	毕业
第三学期	三门课程	交流项目#	三门课程	



提前毕业^

通过高强度的课业学习，你可以在第三年的九月提前毕业。

	第一年	第二年	第三年	
第一学期	三门课程	三门课程	三门课程	
第二学期	三门课程	三门课程	三门课程	
第三学期	三门课程	三门课程	毕业	

以上示例基于三年制学位。学习规划因各人的学位要求而异。

*必须满足澳大利亚学生签证规定的最低课业要求

^提前完成课程可能会影响您持有的学生签证有效性。详情请访问 unsw.to/visa-information

#在交流学习期间需保持等同于悉尼新南威尔士大学全日制学习状态，每半年需修满24个学分。

UNSW College Pathways

大学衔接课程

我们的大学衔接课程可帮助你为升入大学做好准备，并令你从学习中充分受益。我们提供一系列适合你的学术和英语技能的课程选项，匹配你的目标本科或硕士学位，你可从中进行选择。你将掌握技能，学习受大学认可的内容，从而达到大学入学要求并满怀信心地开始 UNSW 之旅。

学术英语课程

如果你希望达到大学衔接课程或UNSW学位课程的英语成绩要求，我们具有灵活性的英语课程将助你实现目标。课程由业界一流老师教授，参与性及互动性极强，帮助学生培养批判性思维技能。

	大学直升英语课程 (UEEC)	预科直升英语课程 (FEEC)	大学热身英语课程* (TOP)	基础学术英语课程 (EAE)
课程时长	10、15或20周	10周	5周	10周
升学目标	UNSW 学位课程或 UNSW College国际大一课程或硕士预科课程	UNSW College 本科预科课程	UNSW 学位课程	大学直升英语课程 预科直升英语课程
参考费用	每周668澳元	每周668澳元	每周668澳元	每周668澳元
CRICOS 课程代码	080692D	080691E	084609E	043923A

*该课程仅适用于已获取UNSW无条件录取通知书的学生申请就读。



本科预科课程

如果你尚未达到悉尼新南威尔士大学本科学位课程或国际大一课程的入学要求，我们的一系列本科预科课程正适合你。这些课程为不同水平的学生量身定制，并按照适合学生的步调推进，同时提供恰到好处的支持和灵活性，以助你更快达成学习和职业目标。

	快捷预科课程	标准预科课程	附加预科课程
开学日期	一月，四月，八月	三月，八月，十一月	一月，五月，八月
课程时长	4个月	9个月	12个月
升学目标	UNSW 任意学士学位 本科一年级*	UNSW 任意学士学位 本科一年级*	UNSW 任意学士学位 本科一年级*
参考费用	28,100澳元	41,100澳元	46,000澳元
CRICOS 课程代码	060623E	000725G	019277D
语言要求	雅思6.0，写作 5.5 (单项得分 5.0)	雅思6.0(单项得分 5.0); 或 人文、理科、设计与建筑: 雅思 5.5, 写作 5.5 (单项得分 5.0)	雅思5.5 (单项得分 5.0)

*除了满足学术成绩要求，在升入UNSW之前，你可能还需满足其他选择标准。



“我很享受预科学习的过程，因为同学们背景多样，老师热情友好，而且我还收获了很多学术知识。它帮助我了解如何在澳大利亚学习，这对我目前在 UNSW 攻读商科学位课程非常有帮助。”

-
Maria Andreanna Santos,
毕业于悉尼新南威尔士大学
本科预科课程

国际大一课程

如果你成绩出色、英语能力良好并且对于大学学习充满雄心壮志，那么 UNSW College 国际大一课程是你的绝佳选择。成功完成12个月的国际大一课程后，你将能升入商科、媒体与传播、建筑学、计算机科学、工科或理科相应学士学位本科二年级。

	商科 国际大一课程	计算机科学 国际大一课程	工科 国际大一课程	理科 国际大一课程	媒体与传播 国际大一课程	建筑学 国际大一课程
开学日期	一月，五月，八月	一月，五月，八月	一月，五月，八月	一月，五月，八月	一月，五月，八月	一月 [^] ，八月
课程时长	12个月	12个月	12个月	12个月*	12个月	12个月
科目数量	9	8	8	8	8	8
升学目标	UNSW 商学学士学位本科二年级	UNSW 理学学士（计算机科学）本科二年级	UNSW 工程学学士（荣誉）本科二年级	UNSW 理学学士学位本科二年级	UNSW 传媒学士学位本科二年级	UNSW 建筑学/室内建筑（荣誉）/景观建筑（荣誉）学士学位本科二年级
参考费用	47,760澳元	46,080澳元	46,080澳元	46,080澳元	43,140澳元	45,660澳元
CRICOS 课程代码	102394F (2024年1月和5月) 113045C (2024年8月起)	102393G (2024年1月和5月) 113046B (2024年8月起)	095863M (2024年1月和5月) 113047A (2024年8月起)	095862A (2024年1月和5月) 113049K (2024年8月起)	107827A (2024年1月和5月) 113048M (2024年8月起)	107826B (2024年1月和5月) 113044D (2024年8月起)
语言要求	雅思6.5，写作 6.0 (单项得分 6.0)	雅思6.0，写作 6.0 (单项得分 5.5)	雅思6.0，写作 6.0 (单项得分 5.5)	雅思6.0，写作 6.0 (单项得分 5.5)	雅思6.0，写作6.0 (单项得分5.5)	雅思6.0，写作6.0 (单项得分5.5)

*部分专业方向升入学士学位本科二年级后，学生须学习额外的科目，故总体课程时间或将延长
^希望升读景观建筑学士的学生只能选择1月开学的建筑学国际大一课程。



“国际大一课程采用小班制，让我在学业的第一年里有更多课堂学习时间和导师指点，帮助我顺利升入目前就读的 UNSW 理学学士学位本科二年级。”

—
Claudia Velda Widjaja,
理科国际大一课程
悉尼新南威尔士大学在读学生

UNSW Global Pty Limited ABN 62 086 418 582 以商标 UNSW College™ 通过 UNSW Sydney CRICOS Code 00098G 提供国际大一课程和本科预科课程。UNSW Sydney TEQSA Provider ID: PRV12055 (Australian University).

从2024年8月26日起，UNSW College™ 将通过其 CRICOS Provider Code - 01020K 提供国际大一课程。TEQSA Provider ID: PRV13020 (Institute of Higher Education).

从2025年1月13日起，UNSW College™ 将通过其 CRICOS Provider Code - 01020K 提供本科预科课程。TEQSA Provider ID: PRV13020 (Institute of Higher Education).

UNSW College™ 通过其 CRICOS Provider Code - 01020K 提供硕士预科课程和学术英语课程。TEQSA Provider ID: PRV13020 (Institute of Higher Education).

访问 unswcollege.edu.au/esos 以获取更多信息。

© 2024 UNSW Global Pty Limited

硕士预科课程

UNSW College 硕士预科课程旨在为需要额外学术或英语语言支持的学生提供一个途径，以满足悉尼新南威尔士大学硕士学位的入学要求。学生将通过该课程获得必要的技能和知识，为取得悉尼新南威尔士大学硕士学位打下坚实基础。成功完成该硕士预科课程后，学生将能够直接进入世界前20名校悉尼新南威尔士大学继续攻读硕士学位。

	工程学硕士预科	信息技术硕士预科
开学日期	一月，五月，八月	一月、五月、八月
课程时长	一学期（15周）	一学期（15周）
升学目标	UNSW 工程学硕士（8621） UNSW 工程科学硕士（8338）	UNSW 信息技术硕士（8543）
参考费用	23,500澳元	23,500澳元
CRICOS 课程代码	113490D	113490D
语言要求	雅思6.0，写作6.0 (单项得分5.5)	雅思6.0，写作6.0 (单项得分5.5)

Arts, Design & Architecture

人文、设计与建筑学部

我们致力于提供世界一流的教育和开创性的研究，这使我们与众不同。

人文、设计与建筑学部全球排名前50*，建筑与建成环境学科全球排名第35位，人文学科全球排名第48位，社会科学与管理全球排名第27位。我校的表演艺术、人文国际研究全澳第一，共有十个学科位列澳大利亚前五*^。

*2024QS世界大学学科排名

^人文、艺术与设计、建筑、英语语言与文学、地理、历史、现代语言、表演艺术、哲学以及社会科学与管理。



你将同时培养发现问题和解决问题的能力，了解当今世界的复杂性。你将持续发展创造性和批判性思维，这些能力都是当今雇主所看重的。



我们这个大家庭既能帮助你取得学业上的成绩，也能帮助你实现事业上的成就。向业界领先的从业人士学习，获益于由数以千计的行业合作伙伴所组成的人际网，并充分利用独一无二的专业发展机遇。



充满活力的学部能让你充分体验到多元化且充实的社区活动。与其他学生、校友以及行业建立联系，帮助你成长，实现个人和职业目标。

> 欲知更多学部详情，欢迎访问
unsw.to/ada



人文、设计与建筑学部

未来的你

广告主管

建筑师

城市规划师

传播专家

建筑项目主管

设计师

媒体专家

外交官

编辑

记者

景观设计师

公共关系顾问

社会工作者

教师

动画师

艺术家

计算设计师

企业室内设计师

数字媒体专家

展会设计师

平面设计师

插画师

工业设计师

产品设计师

工料测量师

纺织设计师

用户体验设计师

用创意勾勒美好未来，用智慧建设明日之城



中国的传媒与创意行业在不断发展壮大，已经成为中国经济转型的重要组成部分。当今中国关注国内创新力和创造力的培养，并支持先进技术和创业精神的发展。如果你意欲在这一领域大展宏图，那么来悉尼新南威尔士大学学习是你的首选。我校的传媒与创意课程注重传媒创新及新兴技术，在澳大利亚享有极高声誉。无论是新闻和大众传媒，还是网络和数字技术，我校的教学研究都处于最前沿，不仅让学生掌握扎实的专业技能，还会让他们获得立足于职场的宝贵经验。



此外，中国迫切需要大幅扩大城市基础设施建设，在这场史无前例的城市扩张中，无论你是想挑战复杂的城市规划，还是想设计未来感十足的摩天大楼，亦或是给建筑物输送新的可再生能源，悉尼新南威尔士大学都会为你提供世界一流的相关专业课程，助你实现目标。



职场风向标

“不再是‘中国制造’，而是‘中国创造’。我们在手机、商业模式和技术上都有创新。”

——启明创投的创始主管合伙人

“现阶段，游戏产业、新媒体及数字传媒领域的机会要多于电视、广播和音乐这类传统媒体。因为丰厚的报酬，大多数人都想进入游戏行业。”

——北京权威媒体公司

“我们寻找的人才需要拥有更广泛意义上的创造力，同时对市场、管理和营销要有更深入的了解。解决问题的能力非常重要，要能够打开思路，而不是按部就班。”

——社交媒体机构董事总经理

“我本可以享受作为一名创意总监的体面生活，就职于法兰克福一家国际顶级建筑设计咨询公司并有着丰厚的收入。但我发现中国所呈现出的机遇太令人兴奋了，决不可辜负。”

——沉浸式设计公司管理合伙人

“中国新一代的创意者正做着出色的工作，探索问题、探索材料、探索技术。他们将改变中国的面貌。”

——如恩设计研究室

“年轻人可以通过实习开阔眼界、积累经验，这样当你正式踏入职场的时候，就已经知道自己想做什么。”

——建筑、城市化、环境设计权威人士

“‘城市’与‘可持续性’，听上去很时髦，但它们需要放在一起，中国正在进一步强化可持续性思想。我们非常需要了解环境的人才和绿色建筑人才。”

——跨国工程公司副总监



商学院 UNSW Business School

推动有意义的变革以塑造更美好的未来。发展你的适应性思维能力，在这个瞬息万变的世界里不断成长。商学院所提供的职业导向型教育，能够帮助你打下坚实基础，从而在职场中脱颖而出。

未来的你

- 会计师
- 精算分析师
- 核数师
- 业务分析师
- 财务分析师
- 基金经理
- 管理会计师
- 管理顾问
- 股票经纪人
- 系统分析师
- 税务专家
- 企业家
- 人力资源官
- 市场营销、广告和品牌经理
- 风险管理师
- 社会企业家
- 投资银行家
- 财务规划师
- 信息系统顾问
- 信息技术架构师



拓宽自己的专业知识和实践经验，成为最受雇主青睐的毕业生。你可以通过实习、全球业务及咨询项目，以及学位课程中包含的社会创业机会来获得专业发展。



加入一个活跃、多样化、热情的群体，拓展你在社交和专业领域的人脉。体验悉尼新南威尔士大学贯穿整个年度的丰富多彩的学生生活，积极参与学部 and 校园活动。



师从各个领域的顶尖专家，不为自己设限，开创一片天地。我们在多个领域均处于领先地位：

- 澳大利亚排名第一的商学院
- 职业影响力全澳排名第一
- 会计、金融、市场营销、精算学以及信息系统与管理全澳排名第一
- 经济学悉尼排名第一

- 2023 AFR BOSS最佳商学院排行榜
- 2024 QS世界大学学科排名
- 2020-2024 AFR未来领袖百强奖
- 2024 信息系统协会发布
- 2023 UNL精算科学全球研究排行榜



欲知更多学院详情，欢迎访问
unsw.to/business

与未来商界精英为伍，开启你的锦绣前程



悉尼新南威尔士大学培养出的百万富翁、青年富豪和企业首席执行官的数量傲居全澳之最，他们当中还不乏身价几十亿的成功人士，其中就包括我们的中国校友、北京碧水源创始人文剑平*。

*2022年《胡润全球富豪榜》



与所有其他澳大利亚大学的毕业生相比，我们的毕业生拥有最佳起薪*和最佳就业成果^。进入悉尼新南威尔士大学能让你赢在起跑线上。

*2022QILT毕业生就业调查（中期）

^2025QS世界大学排名



我校商学院有8万逾名事业成功的校友，他们遍布世界各地。从选择我校的那一刻起，就意味着你已经迈入了这个强大的社会网络，确保在日后的商务领域拥有遍布全球的人脉关系。



职场风向标

“随着《中澳自由贸易协定》的实施，很多中国公司现在都在澳大利亚开展业务。这些企业渴望获得通晓澳大利亚税务和法律的人才。”

——北京注册会计师事务所

“澳大利亚的职业会计和金融领域非常强大。毕业生可回国在投资业和银行业工作，在国内，这些仍是发展最为强劲的行业，能为毕业生提供很多就业机会。”

——北京跨国人力资源公司高级经理

“国有企业增加了对留学生的招聘名额。商科学生可以回国在银行业、金融或管理领域找到理想工作。”

——北京注册会计师事务所

“人民币国际化使传统服务公司的营业额大幅提升。许多人都跳槽加入股票证券公司和基金公司。”

——北京注册会计师事务所

“中国政府鼓励国有企业走出国门，开发海外市场。所以，他们需要人才来帮助企业成长，尤其是会计方面的人才。”

——北京注册会计师事务所

“会计和咨询领域正不断发展，国家也会转型。服务行业蓬勃发展，这对有统计和精算技能的人才来说非常好，大数据领域也会有许多就业机会。”

——上海“四大”咨询高级经理

“目前政府正推动银行与私营部门合作，建立信贷和风险管理体系。”

——全球化组织咨询公司



3D混凝土打印机，世界领先的土木工程

Engineering

工程学部

在全球知名的工程学部中发挥自己的才能。通过提高学习热忱、多元化的见解和动手实践能力，为创造一个更美好的世界提供解决方案。



就读于全澳排名第一的工程学部*，让自己脱颖而出。我们的学科范围最广，涵盖量子工程和可再生能源工程等新兴领域。

*2024QS世界大学学科排名



我们独树一帜的ChallENG项目通过现实存在的课题来改善人们的生活。与学生、学者、企业建立联系，获得成功所需的技术和专业技能。



多元化、充满包容性的学生社区将会丰富你的学习体验。我们的俱乐部和社团能很好地把学生们凝聚在一起，提供专业发展项目和交流机会。



欲知更多学部详情，欢迎访问 unsw.to/engineering

未来的你

声学工程师

首席项目经理

钻爆工程师

能源系统工程师

现场岩土工程师

食品工艺工程师

首席网络与安全工程师

首席系统工程师

机械项目工程师

医疗器械工程师

首席航空电子工程师

量子控制专家

再生能源项目工程师

机器人专家

高级项目工程师

高级现场工程师

IT项目经理

运输工程顾问

采矿工程师

废水废物治理工程师

环境工程师

光伏工程师

学习工程知识， 发动下一个世界 超级强国的引擎



自1949年建校以来，悉尼新南威尔士大学始终专注于科学技术研究，被亲切地称为南半球的清华大学。



无论是建造量子计算机、模拟复杂的地下矿井或研制屡获殊荣的足球机器人，正是由于专注于应用工程才使得我们独树一帜。



作为澳大利亚规模最大和最富盛名的工程院系，我们能够为你提供取得成功所需的所有技能、知识和行业联系。



随着中国继续调整其经济结构，将不断需要比以往更多的创新人才，无论是就业岗位还是薪酬待遇，工程专业毕业生的职业前景都非常具有吸引力。在悉尼新南威尔士大学工程学部，放飞你的远大梦想。

职场风向标

“我会鼓励学生广泛涉猎，这样你就不仅拥有土木或结构知识，而是两者兼具。如此一来，你在具备技术的同时也能广开思路。”

——跨国工程公司副总监

“以往对人才的需求主要来自于首都或沿海地区的城市，比如北京、上海和广州。而从目前的趋势来看，二线城市对人才的需求量越来越大，比如武汉或重庆。”

——外资电子公司高管

“有很多IT企业求贤若渴：云服务、数据服务、移动解决方案。这些现在都很流行。我们急需应用程序开发人员。”

——外资电子公司人力资源经理

“现在有很多新兴的互联网公司，他们需要大量具备专业技术知识和技能的毕业生，且薪酬颇丰。”

——广州“四大”经理

“我共事过的澳大利亚毕业生都非常务实。这点很重要，在设计一栋大厦时，你就得从实际角度出发研究结果，着眼大局。”

——跨国工程公司副总监

“如果问我的专业选择建议，我会说学习机械工程、机器人或者虚拟现实一类的专业。”

——外资电子公司人力资源经理

“拥有工程背景并且同时持有MBA学位的优秀人才在中国特别受欢迎。具有很强的逻辑思维的同时也知道如何与企业开展业务。”

——全球化组织咨询公司



James N. Kirby Makerspace for metal-working projects

Law & Justice

法学院

专注于现实世界中法律与正义的实际应用，以应对来自明天的重大挑战。通过探索复杂的想法来磨砺你的头脑，我校的法学院致力于全民伸张正义。



就读于全球排名第12、悉尼排名第一的法学院*

*2024QS世界大学学科排名



提前为步入职场做好准备，法学院设有专门的服务团队支持你探索职业机会。



顶尖研究人员和教师正在就当今社会的重大问题引领批判性思辨，将学院的创始精神和为全民伸张正义的宗旨带到教学中。



欲知更多学部详情，欢迎访问 unsw.to/law-justice

未来的你

诉讼律师

社区法律从业者

企业、商业律师

环境律师

金融与银行管理者

难民和移民顾问

外交事务与外交关系专家

全球金融与发展顾问

人权律师

内部法律顾问

知识产权与版权律师

技术律师

国际商务和经济法专家

起诉与更正专家

政策分析师

政治顾问

无偿法律顾问

商业咨询

犯罪学家

出庭律师



以法律之名， 行正义之职



随着中国的日益强大以及跨国法律市场的推动，法律正在经历快速的变革和技术的颠覆。因此，拥有悉尼新南威尔士大学法学院的学历，将有助你走在应对变革的最前沿。作为世界上最领先法学院之一，我们在诸多法律研究领域有着极高的声望。



我们的毕业生不仅在法律方面成为著名的领导者和创新者，而且在各个行业和专业领域，包括艺术、商业、社区服务、外交、教育、工程、金融服务、媒体、科学、城市规划、政府与非政府组织都是行业的佼佼者。

职场风向标

“快速发展的科技信息技术，促使人才由专业化逐渐往复合型方向发展，面对现实社会中的各种挑战，法律职业人不仅要具备某一个学科或者领域的知识，还需要有效的拓宽自身法学研究的方向和领域。”

——北京跨国人力资源公司高级经理

“伴随着国家的强大，中国注册律师人数增长了800多倍，律师也越来越受到社会的尊重和当事人的青睐。”

——法律研究事务所负责人

“随着中国加入WTO，社会对法律专门人才的需求急剧增加。经济行业、律师事务所对法律专门人才的需求尤为突出，同时这也对高校培养高层次法学人才提出了新的标准和要求。”

——中国高校法律学院

“法学专业是朝阳学科，从社会需要看来是大有发展前景的。我们对毕业生学历要求、个人素养要求、海外视野和实践能力的要求都是非常看重的。”

——律所高管

“中国稳定强健的金融体系关乎澳大利亚的利益，繁荣发展的中国关乎全球法治体系的利益。随着中澳两国经济关系的扩大和加深，中国的发展将对越来越多的澳大利亚企业产生实质性的影响：这不仅仅是资源的问题。因此，我们必须发挥各自的作用，促进对彼此的全面了解。”

——澳大利亚储备银行行长

“中国的法律市场发展迅速，采用美国和欧洲的模式，即把律师事务所作为私人企业或商业企业。中国的法律市场只有40年的历史，人们可能会认为它在许多领域都落后于西方同行，但我们的最新研究表明不一定是这样。”

——汤森路透公司亚洲和新兴市场企业部门主管

Medicine & Health

医学部

加入悉尼新南威尔士大学医学部，以改善所有人的生活质量为己任，为医学领域的未来献出一份力量。



将所学应用于真实患者和全球健康问题，有所作为。加入一个互相支持的社区，引领健康领域的未来。



你将有机会参与项目研究和行业互动，在澳大利亚最大的医院、研究中心和卫生组织积累实践经验。



培养你的研究、分析和沟通技巧，用创新开放的思维提供医疗保健方案。在健康领域，成为一名富有同理心的先驱者和领导者。



欲知更多学部详情，欢迎访问 unsw.to/medicine-health



未来的你

临床服务经理

研究科学家

法医心理健康专家

健康传播专家

健康数据科学家

健康经济学家

健康推广专员

验光师

眼科与视觉研究员

流行病学专家

传染病控制专家

健康职业之选，造福人类生活



要想在医学科技方面取得成功需要付出足够的努力，除了在工作满意度和事业成就感上给你带来巨大回报，更有价值的是，你可以用掌握的知识和技能来帮助那些有需要的人，并切实改善人们的生活。



在医学研究领域，悉尼新南威尔士大学将科技知识与尖端医学研究和临床技能相结合，是公认的世界领导者。我校的师资队伍既有积极从事研究的学术人员，也有临床专家，你不仅能够置身于医学发展的最前沿，还有机会为具有持久影响力的突破性发现做出贡献。

我们有一整套联系紧密的医学、实习和临床学科课程，能让你获得最佳的学习体验。我们也与不断发展的医学界保持着积极合作，能帮助你与业界领袖和专家建立职业联系。

职场风向标

“监管领域存在大量需求，比如产品质量和产品注册等方面，急需大量药理和生物化学专业的大学毕业生。对本地人才寄予厚望是卫生医疗行业的一个趋势，他们希望招到训练有素的中国人才，并继续对这些人才加以培养，以扭转总是要依靠招聘外国人担任高级管理职务的模式。”

——中国某猎头公司主管

“智能医疗正在发展壮大。有了智能、移动和应用解决方案，病人足不出户就能使用手机将自己的数据传送给诊所。以往使用大型笨重机器为特色的传统医疗保健正在向使用移动应用程序的新型医疗方式转变。”

——外资电子公司人力资源经理

“中国是世界第二大医疗保健市场，也是世界上增长最快的医疗保健市场之一。随着科技和创新力量的不断增强，中国在积极影响中国人民和世界各国人民的健康方面有着巨大的潜力。”

——全球医药保健公司总经理

“到2025年，我们可能会看到来自中国的相当多的突破性药物，甚至是一流的创新。我们还可能看到更多具有全球抱负的本土公司将其产品的权利许可给其他将在海外开发的公司。”

——北京跨国人力资源公司高级经理

“我们需要有生命科学学位、药理学学位或医药科学学位的人才。我们要找的不是一头扎进实验室的人，而是拥有关注细节能力、人际交往技能以及能够处理复杂事务的人。”

——医疗研究机构总经理

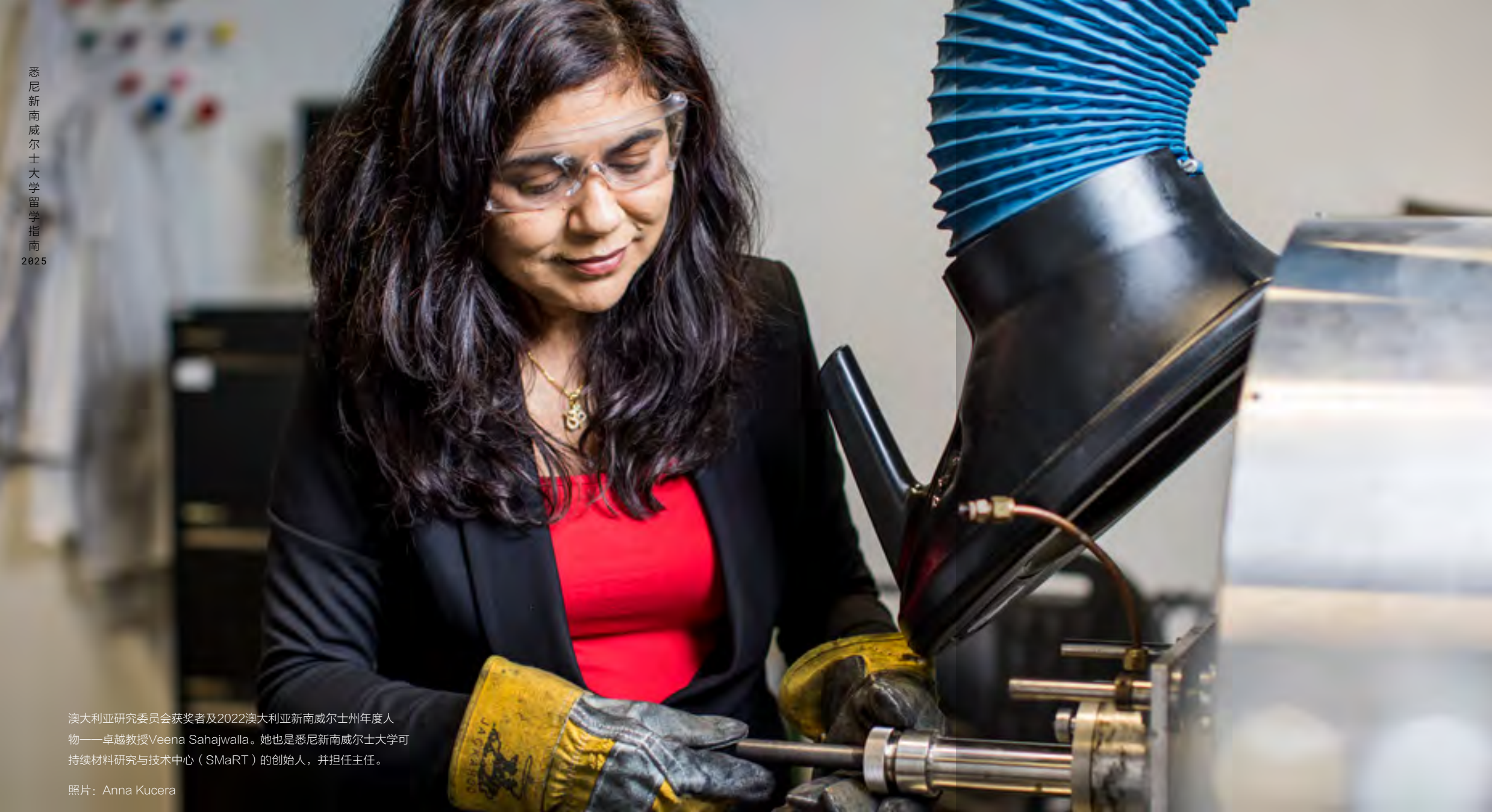
“毋庸置疑，中国的卫生医疗领域将持续增长，而且肯定是双数增长。以销售为主的卫生医疗企业在大规模扩招，他们招聘的人才中有许多都是刚刚毕业的大学生。”

——上海卫生医疗行业招聘专家

“总体而言，海外与中国的工资差距已明显缩小。在中国，制药领域的高薪工作很多，而且得到这些工作的往往是当地人。”

——中澳医药生物科技有限公司董事总经理





澳大利亚研究委员会获奖者及2022澳大利亚新南威尔士州年度人物——卓越教授Veena Sahajwalla。她也是悉尼新南威尔士大学可持续材料研究与技术中心（SMaRT）的创始人，并担任主任。

照片：Anna Kucera

理学部 Science

大胆思考，与世界建立更深的联系。我们将培养你对科学的热忱、明确目标、发展潜力，为步入职场做好准备。

未来的你

- 分析化学家
- 天文学家
- 航空顾问
- 生物化学家
- 生物医学工程师
- 生物技术人员
- 气候科学家
- 数据科学家
- 材料科学家
- 数学家
- 医学科学家
- 病理学家
- 药剂师
- 物理学家
- 心理学家
- 飞行员
- 统计员
- 野生动物生物学家
- 商业顾问
- 政策顾问
- 项目管理员
- 科学传播官
- 科学教育家
- 可持续发展顾问



在澳大利亚规模最大、学科最多样化的理学院之一定制你的课程，双学位和跨学科都可以灵活选择。



八大学科位列全球前50*。加入由世界领先的研究人员和启发性教育者所组成的社区，运用科学来改善世界各地的生活和社区状况。

*2024QS世界大学学科排名



通过掌握行业相关技能及拥有实践经验，来提升你的职业生涯。400多个行业与研究合作伙伴所组成的庞大关系网可扩展你的职场人脉。



欲知更多学部详情，欢迎访问 unsw.to/science

学生在温室开展与生物、地球及环境科学相关的各类实验



学以致用， 探索中国前沿科学的未来



悉尼新南威尔士大学理学部汇集了世界上最聪明的人，是诸多全球公认的研究中心和研究所的所在地。我们的使命是为学生提供对社会产生积极影响的创新学术计划。



每年，有1600多名学生从我校毕业，并在航空、信息技术、生物技术等多个领域开展工作。我们在各个科学领域的全球学术排名一直保持领先水平，这反映了我们教学和研究的深度和广度。我校的研究人员活跃在令人兴奋的科学发展最前沿，与世界各地的产业和社区积极互动。



如今，中国学者在西方获得经验后纷纷选择回国，在中国政府的帮助下建立自己的实验室并获得资金，在优质的科研氛围下为中国的科学事业做贡献。

职场风向标

“我们缺乏拥有软技能的人才，缺乏拥有创新思维能力的人才。有些毕业生还缺乏基本的专业技能，这反映出中国在航空航天业人才的培训方面与其他国家的差距。”

——中国航空业权威人士

“回国发展的中国留学生是理想的员工：他们不仅有语言能力，而且视野开阔，愿意从多种不同的角度看问题、做事情。”

——中国航空业权威人士

“我们最需要人才的领域是研发领域，这一领域人才短缺非常严重。”

——北京跨国人力资源公司高级经理

“在过去的一年中，高技能行业的工作人员（特别是进行科学活动的人员）的工资都增长强劲，扩大了其与低技能行业工作人员工资的差距。”

——根据瀚纳仕全球技能指数

“得益于政府政策，航空航天业蓬勃发展，他们渴望建立属于自己的航空和制造能力。这将影响各个领域，因为如果要有更强大的航空业，就必须得有更强大的航空公司和服务公司，更强大的零部件配送和货物运输体系。”

——北京跨国人力资源公司高级经理

本科课程明细表

此明细表仅作参考，实际入学要求可能高于或低于表中所列的要求。在任何情况下，能否入学将在收到申请后决定。大学保留更改入学要求的权利，恕不另行通知。有关此课程明细表的进一步说明，请参阅本科入学要求注解。

课程名称	CRICOS 课程代码	课程代码	总学年	预计学费 (第一年) (澳元)	开学时间 (月份)	UFS GPA 注释1	INT AR	中国高考 (%)	GCE AL OR NCUK/AP	BRITISH COLUMBIA	CANADIAN OSSD	SAT (2016年之后)	ACT	IB	HKDSE	SINGAPOREAN A LEVELS	MALAYSIAN STPM	MALAYSIAN MATRICULATION CERTIFICATE	MALAYSIAN UEC
人文、设计与建筑学部																			
文学学士 ●	001916C	3409	3	\$46,000	二月/五月/九月	6.9	75	70	10	3.35	75	1130	22	27	19	14	8	2.25	2
文学学士/教育学学士 (中学教育)	075262B	4053	4	\$43,500	二月/九月	6.9	75	70	10	3.35	75	1130	22	27	19	14	8	2.25	2
商学士/教育学学士 (中学教育)	077869K	3462	4	\$49,500	二月/九月	7.7	88	75	12	3.6	82	1240	26	33	22	18	15	3.1	2
经济学学士/教育学学士 (中学教育)	075094B	4058	4	\$49,000	二月/九月	7.6	86	75	12	3.55	80	1220	25	32	22	17.5	14	3	2
理学学士/教育学学士 (中学教育)	075263A	4076	4	\$50,500	二月/九月	6.9	75	70	10	3.35	75	1130	22	27	19	14	8	2.25	2
传媒学士 ●	110658J	3341	3	\$43,500	二月/五月/九月	6.9	75	70	10	3.35	75	1130	22	27	19	14	8	2.25	2
美术学士/高级理学士 (荣誉学位) ●	110670B	3922	5	\$53,500	二月/五月/九月	7.7	88	75	12	3.6	82	1240	26	33	22	18	15	3.1	2
美术学士/商学士 ●	074885A	3573	4	\$47,500	二月/五月/九月	7.7	88	75	12	3.6	82	1240	26	33	22	18	15	3.1	2
美术学士/工程学士 (荣誉学位) ●	074891C	3961	5.7	\$54,500	二月/五月/九月	7.5	85	75	11	3.55	79	1210	25	32	21	17	13	2.9	2
美术学士/传媒学士 ●	110753K	3344	4	\$42,000	二月/五月/九月	6.9	75	70	10	3.35	75	1130	22	27	19	14	8	2.25	2
政治、哲学与经济学学士	098376B	3478	3	\$45,500	二月/九月	7.5	85	75	11	3.55	79	1210	25	32	21	17	13	2.9	2
社会工作学士 (荣誉学位) ●	000831E	4033	4	\$45,000	二月/五月	6.9	75	70	10	3.35	75	1130	22	27	19	14	8	2.25	2
社会科学学士 ●	110657K	3325	3	\$46,000	二月/五月/九月	6.9	75	70	10	3.35	75	1130	22	27	19	14	8	2.25	2
设计学士 ●	110651E	4825	3	\$44,000	二月/五月/九月	6.9	75	70	10	3.35	75	1130	22	27	19	14	8	2.25	2
美术学士 ●●	110652D	4830	3	\$44,000	二月/五月/九月	6.9	75	70	10	3.35	75	1130	22	27	19	14	8	2.25	2
建筑学士	061903M	3261	3	\$47,000	二月/九月	7.5	85	75	11	3.55	79	1210	25	32	21	17	13	2.9	2
室内建筑学士 (荣誉学位)	088833J	3256	4	\$47,000	二月/九月	6.9	75	70	10	3.35	75	1130	22	27	19	14	8	2.25	2
景观建筑学士 (荣誉学位)	089363D	3381	4	\$46,500	二月	6.9	75	70	10	3.35	75	1130	22	27	19	14	8	2.25	2
城市规划学士 (荣誉学位)	088837E	3362	4	\$47,000	二月	6.9	75	70	10	3.35	75	1130	22	27	19	14	8	2.25	2
施工管理与房地产学士	088764F	3332	3	\$47,000	二月/九月	6.9	75	70	10	3.35	75	1130	22	27	19	14	8	2.25	2
建筑学国际大一课程	113044D	7006	1	\$45,660	一月/八月	6.5	70	60	6	2.5	72	1050	20	25	14	6	7	2	7
媒体与传播国际大一课程	113048M	7005	1	\$43,140	一月/五月/八月	6	65	60	5	2.2	68	1050	20	25	13	5	4	2	7.5
商学院																			
精算学士 ●	077428B	3586	3	\$52,000	二月/五月/九月	8.5	93	84	15	3.75	85	1310	29	37	24	20	17	3.5	1
商学士 ●	001919M	3502	3	\$51,500	二月/五月/九月	7.7	88	75	12	3.6	82	1240	26	33	22	18	15	3.1	2
商学士 (国际)	058736C	3558	4	\$51,500	二月/五月/九月	8	91	80	14	3.7	84	1280	28	35	23	19	16	3.3	1
经济学学士 ●	001920G	3543	3	\$51,000	二月/五月/九月	7.6	86	75	12	3.55	80	1220	25	32	22	17.5	14	3	2
经济学学士/高级理学士 (荣誉学位)	088859K	3566	5	\$53,000	二月/五月/九月	7.7	88	75	12	3.6	82	1240	26	33	22	18	15	3.1	2
经济学学士/理学士 (高级数学) (荣誉学位)	088860F	3564	5	\$53,500	二月/五月/九月	7.7	88	75	12	3.6	82	1240	26	33	22	18	15	3.1	2
信息系统学士	068782C	3979	3	\$51,500	二月/五月/九月	7.4	83	72	10	3.5	78	1190	24	31	21	16.5	12	2.75	2
商科国际大一课程	113045C	7004	1	\$47,760	一月/五月/八月	6.5	70	60	6	2.5	72	1050	20	25	14	6	7	2	7
工程学部																			
工程学士 (荣誉学位) 注释2 ●	056835E	3707	4	\$54,500	二月/五月/九月	7.5	85	75	11	3.55	79	1210	25	32	21	17	13	2.9	2
工程学士 (荣誉学位) /商学士	053195A	3764	5.7	\$53,000	二月/九月	7.7	88	75	12	3.6	82	1240	26	33	22	18	15	3.1	2
工程学士(电气工程) (荣誉学位) /工程学士(电气工程)	088841J	3736	5	\$54,500	二月/九月	7.8	89	75	13	3.65	82	1260	27	34	23	18.5	15	3.2	2
工程学士 (土木与建筑) (荣誉学位) ●	059439D	3635	4	\$52,500	二月	7.8	89	75	13	3.65	82	1260	27	34	23	18.5	15	3.2	2
食品科学与科技学士 (荣誉学位)	001881J	3061	4	\$54,500	二月/五月/九月	7.3	80	72	10	3.45	77	1170	23	29	20	15.5	10	2.6	2
理学士 (计算机科学) ●	015784F	3778	3	\$54,000	二月/五月/九月	7.5	85	75	11	3.55	79	1210	25	32	21	17	13	2.9	2
工程学士 (荣誉学位) /生物工程硕士	085911B	3768	5	\$54,500	二月/五月/九月	7.5	85	75	11	3.55	79	1210	25	32	21	17	13	2.9	2
计算机科学国际大一课程	113046B	7003	1	\$46,080	一月/五月/八月	6.5	70	60	5	2.5	70	1050	21	25	14	6	5	2	7
工科国际大一课程	113047A	7002	1	\$46,080	一月/五月/八月	6.5	70	60	5	2.5	70	1050	21	25	14	6	5	2	7

本科课程明细表

此明细表仅作参考，实际入学要求可能高于或低于表中所列的要求。在任何情况下，能否入学将在收到申请后决定。大学保留更改入学要求的权利，恕不另行通知。有关此课程明细表的进一步说明，请参阅本科入学要求注解。

课程名称	CRICOS 课程代码	课程代码	总学年	预计学费 (第一年) (澳元)	开学时间 (月份)	UFS GPA 注释1	INT AR	中国高考 (%)	GCE AL OR NCUK/AP	BRITISH COLUMBIA	CANADIAN OSSD	SAT (2016年之后)	ACT	IB	HKDSE	SINGAPOREAN A LEVELS	MALAYSIAN STPM	MALAYSIAN MATRICULATION CERTIFICATE	MALAYSIAN UEC
法学院																			
法学学士 (双学位) 注释3 ●						8.2	92	80	15	3.7	85	1300	29	36	24	19.5	16	3.4	1
精算学学士 / 法学学士	082787C	4737	5	\$51,500	二月/九月	8.5	93	84	15	3.75	85	1310	29	37	24	20	17	3.5	1
心理学学士 (荣誉学位) / 法学学士	088835G	4721	6	\$53,500	二月	8.5	93	84	15	3.75	85	1310	29	37	24	20	17	3.5	1
犯罪学与刑事司法学士 ●	038415G	3422	3	\$45,500	二月/五月/九月	6.9	75	70	10	2.25	75	1130	22	27	19	14	8	2.25	2
医学部																			
医学研究学士/医学博士 ●●	077423G	3805	6	\$84,000	二月	9	96	90	17	3.85	88	1370	31	39	27	22	19	3.7	N/A
应用运动科学学士/临床运动生理学硕士	110656M	3897	4.4	\$52,500	二月	7.4	83	72	10	3.5	78	1190	24	31	21	16.5	12	2.75	2
运动科学学士/物理治疗与运动生理学硕士	109399M	3896	5	\$55,500	二月	9	96	90	17	3.85	88	1370	31	39	27	22	19	3.7	N/A
营养学学士/营养学与食物创新硕士	109397B	3894	5	\$55,000	二月	7.5	85	75	11	3.55	79	1210	25	32	21	17	13	2.9	2
药物医学学士/制药学硕士	109398A	3895	5	\$55,000	二月	7.6	87	75	12	3.6	81	1230	26	33	22	18	15	3.1	2
视觉科学学士	092962K	3181	3	\$55,000	二月	7.6	87	75	12	3.6	81	1230	26	33	22	18	15	3.1	2
视觉科学学士/临床验光硕士 ●	092960A	3182	5	\$55,000	二月	9.2	97	91	22.5	3.9	89	1390	32	40	28	22.5	20	3.7	N/A
理学部																			
高级理学士学位 (荣誉学位) ●	088842G	3962	4	\$54,000	二月/五月/九月	7.7	88	75	18	3.6	82	1240	26	33	22	18	15	3.1	2
航空学士 (飞行) ●	017227G	3980	3	\$54,500 (不包含 飞行训练费)	二月	6.9	75	70	10	3.35	75	1130	22	27	19	14	8	2.25	2
航空学士 (管理)	018567B	3981	3	\$53,500	二月/五月/九月	6.9	75	70	10	3.35	75	1130	22	27	19	14	8	2.25	2
航空学士 (遥控飞机系统) ●	114591B	3928	3	\$53,500	二月	6.9	75	70	10	3.35	75	1130	22	27	19	14	8	2.25	2
数据科学与决策学士	093085J	3959	3	\$53,000	二月/五月/九月	7.5	85	75	11	3.55	79	1210	25	32	21	17	13	2.9	2
材料科学与工程学士 (荣誉学位) ●	088873A	3131	4	\$54,500	二月/五月/九月	7.3	80	72	10	3.45	77	1170	23	29	20	15.5	10	2.6	2
材料科学与工程学士 (荣誉学位) / 商学学士	088870D	3134	5.7	\$54,500	二月/五月/九月	7.7	88	75	12	3.6	82	1240	26	33	22	18	15	3.1	2
材料科学与工程学士 (荣誉学位) / 工程科学学士 (化学工程)	089471M	3132	5	\$54,500	二月/五月/九月	7.5	85	75	11	3.55	79	1210	25	32	21	17	13	2.9	2
材料科学与工程学士 (荣誉学位) / 生物医学工程硕士	088840K	3133	5	\$54,500	二月/五月/九月	7.5	85	75	11	3.55	79	1210	25	32	21	17	13	2.9	2
环境管理学士 ●	080468A	3965	3	\$53,000	二月/五月/九月	6.9	75	70	10	3.35	75	1130	22	27	19	14	8	2.25	2
医学科学学士 ●	030459E	3991	3	\$54,500	二月	7.4	83	72	10	3.5	78	1190	24	31	21	16.5	12	2.75	2
药物化学学士 (荣誉学位)	088848B	3999	4	\$52,500	二月/五月/九月	7.4	82	72	10	3.5	78	1180	24	30	21	16	11	2.7	2
心理学学士 (荣誉学位) ●	088874M	3632	4	\$53,000	二月	8.5	93	84	15	3.75	85	1310	29	37	24	20	17	3.5	1
心理科学学士	072206A	3435	3	\$52,000	二月/九月	7.1	78	70	10	3.4	76	1150	23	29	20	14.5	9	2.4	2
理学学士 ●	015780K	3970	3	\$54,000	二月/五月/九月	6.9	75	70	10	3.35	75	1130	22	27	19	14	8	2.25	2
理学学士 (高等数学) (荣誉学位) ●	088843G	3956	4	\$54,000	二月/五月/九月	7.7	88	75	12	3.6	82	1240	26	33	22	18	15	3.1	2
生物技术学士 (荣誉学位)	088871C	3053	4	\$53,500	二月/五月/九月	6.9	75	70	10	3.35	75	1130	22	27	19	14	8	2.25	2
理科国际大一课程	113049K	7001	1	\$46,080	一月/五月/八月	6	65	60	5	2.2	68	1050	20	25	13	5	4	2	7.5

*INT ATAR和GCE AL的学士学位和国际大一课程的入学要求不尽相同，这是因为悉尼新南威尔士大学和悉尼新南威尔士大学学院使用不同的评估标准。

本科入学要求注解

入学要求

- 提供多种双学位。相关信息请参阅学位页面（[unsw.to/degrees](https://www.unsw.edu.au/degrees)）。入学要求取决于两种学位中较高的那个。
- 此专业名额有限。虽然录取通知书会在收到申请并审核后陆续发出，但由于此专业有严格名额限定，建议尽早递交申请。表格中显示的分数要求为最低录取分数线。
- 特殊课程注解

航空学士（飞行）及航空学士（遥控飞机系统）

除了经由UAC的申请或是直接申请，所有申请人必须完整填写学校网站上的申请表 [unsw.to/aviationflyinginternalapplication](https://www.unsw.edu.au/aviationflyinginternalapplication)。在收到申请表之后，学校会安排面试。

在开始飞行训练前，所有学生必须从指定航空航天医疗检查机构获得1级健康报告。

美术

音乐专业有额外入学要求。所有申请者必须通过悉尼新南威尔士大学音乐修养测试，合格后可递交表演面试申请，由人文与传媒学院审核。请访问[unsw.to/music-auditions](https://www.unsw.edu.au/music-auditions)了解详情。

医学

所有国际申请者需完成ISAT或UCAT ANZ国际学生入学考试。申请者还必须递交在线申请表，表格可从[unsw.edu.au/medicine-health/study-with-us/undergraduate/applying-to-medicine](https://www.unsw.edu.au/medicine-health/study-with-us/undergraduate/applying-to-medicine)获取，并仔细阅读学院招生录取信息。

悉尼新南威尔士大学国际大一

完成悉尼新南威尔士大学的建筑学、商学、计算机科学、工程、传媒和理学国际大一后可直接进入建筑学学士、商学学士、工程学士（荣誉学位）、室内建筑学（荣誉学位）、景观建筑学（荣誉学位）、传媒学士、理学学士（计算机科学）和理学学士课程的第二年。

荣誉学位

多种选项可供选择。详情请参阅[unsw.to/degrees](https://www.unsw.edu.au/degrees)

课程信息

注释1: 悉尼新南威尔士大学预科升入学要求将在开学前确定。本指南印刷时某些学术领域的入学要求仍待确定。

注释2: 包括航空航天、生物信息学、化学、化学产品工程、土木、计算机、电气、环境、机械、机械制造、机电一体化、采矿、光伏和太阳能、可再生能源、软件、测绘、通讯和量子。

注释3: 法学双学位包括高级理学（荣誉学位）、高等数学（荣誉学位）、文学、城市规划（荣誉学位）、商学、计算机科学、犯罪学与刑事司法、数据科学与决策、经济学、工程学（荣誉学位）、美术、传媒学、医药化学、政治、哲学与经济学、心理科学、理学、社会科学、社会工作（荣誉学位）。

高考

入学要求基于全国高等教育入学考试（高考）所有考试科目的百分比。请参考以下表格查看各省录取要求。满分值每年都会由中国教育部复核。

省份	成绩要求
安徽	525 (70%) - 683 (91%) / 750
北京	525 (70%) - 683 (91%) / 750
重庆	525 (70%) - 683 (91%) / 750
福建	525 (70%) - 683 (91%) / 750
甘肃	525 (70%) - 683 (91%) / 750
广东	525 (70%) - 683 (91%) / 750
广西	525 (70%) - 683 (91%) / 750
贵州	525 (70%) - 683 (91%) / 750
海南	658 (70%) - 856 (91%) / 940
河北	525 (70%) - 683 (91%) / 750
黑龙江	525 (70%) - 683 (91%) / 750
河南	525 (70%) - 683 (91%) / 750
湖北	525 (70%) - 683 (91%) / 750
湖南	525 (70%) - 683 (91%) / 750
内蒙古	525 (70%) - 683 (91%) / 750
江苏	525 (70%) - 683 (91%) / 750
江西	525 (70%) - 683 (91%) / 750
吉林	525 (70%) - 683 (91%) / 750
辽宁	525 (70%) - 683 (91%) / 750
宁夏	525 (70%) - 683 (91%) / 750
青海	525 (70%) - 683 (91%) / 750
陕西	525 (70%) - 683 (91%) / 750
山东	525 (70%) - 683 (91%) / 750
上海	462 (70%) - 601 (91%) / 660
山西	525 (70%) - 683 (91%) / 750
四川	525 (70%) - 683 (91%) / 750
天津	525 (70%) - 683 (91%) / 750
新疆	525 (70%) - 683 (91%) / 750
西藏	525 (70%) - 683 (91%) / 750
云南	525 (70%) - 683 (91%) / 750
浙江	525 (70%) - 683 (91%) / 750

课程信息

加拿大不列颠哥伦比亚省BC高中毕业文凭（2004毕业项目）
计算12年级所有课程的平均分，毕业过渡课程除外。计算方式为A=4, B=3, C+ = 2.5, C=2, C- =1, F=0。必须有高中颁发的毕业文凭。

加拿大OSSD

须获得加拿大OSSD安大略省高中文凭，基于得分最高的6门大学/学院预备课程，包括英文课程(ENG4U)。

GCE ADVANCED LEVEL

所有申请者必须提供至少两门 A LEVEL (A2) 科目的证明。入学分数根据最佳的二、三或四科A2级别成绩计算（不包括重复科目），基于如下计算方法：A*=6、A=5、B=4、C=3、D=2、E=1。

香港中学文凭（HKDSE）

入学要求基于6门或者5门最佳的A类或B类科目总分。C类科目不计入考核标准。

A类科目计算方式如下：5**=7、5*=6、5=5、4=4、3=3、2=2、1=1、U=0。

B类科目计算方式如下：一级优等= 4、二级优等= 3、及格= 2、不及格= 0。

B类科目中的汉语和2018年前B类科目的计算方式如下：优等=3、及格=2、不及格= 0。

如果同时提供必读数学和扩展数学的成绩（模块1或2），则较高部分成绩计入总分。

由于资历改革，香港中学文凭的2025年入学要求正在审核中。

国际文凭（IB）或双语文凭

入学要求基于2025年悉尼新南威尔士大学的分数要求，且获得IB文凭。目前正在学习IB文凭或双语文凭的学生可直接向悉尼新南威尔士大学申请，或通过UAC申请。请访问[uac.edu.au](https://www.uac.edu.au)了解详情。

SAT1（2016年之后）

入学要求基于以下各项的总分：数学、论证文阅读和写作。必须同时提供高中结业证明。如果SAT分数未达到大学直录要求，可提供达到4分或5分的大学先修课程（AP）作为补充。学生最多可以提交两门AP课程成绩（不包括微积分AB课程）。

新加坡 A LEVELS

入学要求基于三门H2科目，一门H1内容科目、综合试卷（GP）以及项目作业。申请者可在H2科目完成知识与探究（KI）以代替综合试卷和H1内容科目。分数计算方式如下：

H1: A=2.5、B=2、C=1.5、D=1、E=0.5；

H2: A=5、B=4、C=3、D=2、E=1；

H3: DISTINCTION=2.5、MERIT = 1.5、PASS = 1。

在某些申请中，1门额外的H2或H3科目可列入考虑。

其他可接受的资格

- 澳大利亚其他八大预科课程。

- NCUK国际预科学年：入学要求基于在NCUK完成的3个学科模块的总分，不包括EAP/EAPPU/RCS。分数计算方法为A*= 6, A=5, B=4, C=3, D=2, E=1。

预测或预估成绩

A LEVELS或IB文凭的申请者可接受预估成绩。成绩必须打印在有学校正式抬头的信笺上，盖有学校印章，并有校长、教务处长或学术主任的签字。申请入读第三学期（9月开学），成绩日期应为1月1日之后；申请入读第一学期（2月开学），成绩日期应为6月1日之后。预估总成绩必须比录取要求总成绩高2分。

有关大学招生中心（UAC）的重要信息

新南威尔士州及首都地区大学申请中心（UAC）处理所有新南威尔士州及澳大利亚首都地区大学的本科申请。

我需要通过UAC申请吗？

获得以下任一学历的国际学生必须通过UAC申请：
A. 澳大利亚或海外12年级学历
B. 澳大利亚国际文凭（IB）或海外国际文凭（IB）（可选）
C. 新西兰国家教育成绩证书（3级）
上述学历之外的申请者，必须通过[applyonline.unsw.edu.au](https://www.uac.edu.au)直接向悉尼新南威尔士大学递交申请。

我如何通过UAC申请？

以上提及的三种学历，必须通过UAC网站[uac.edu.au/international](https://www.uac.edu.au/international)进行申请。该网站将指导你如何申请，并有常见问题的解答。悉尼新南威尔士大学认证的教育合作中介也可以帮助你进行申请。在申请过程中，你会收到UAC申请帐号和密码。请妥善保管此信息，以便日后登录UAC网站检查或更改你的申请信息及查看你的录取通知（如果满足所选专业的入学要求）。

我需何时申请？

请访问UAC网站 <https://www.uac.edu.au> 查看2025年入学的申请时间。

通过UAC申请的费用？

通过UAC申请将被收取一笔审理费。这笔费用不可退还。可使用信用卡、借记卡或PAYPAL支付，可涵盖多个专业和大学的申请。

我的成绩是如何发放给UAC的？

UAC会要求你许可将成绩直接发放给UAC。请于UAC截止日期前，联系你学校的IB/HSC专员，确保你的学校已代你提交成绩。

我是一名IB课程学生。我能否用预估成绩获得录取通知书？

即将完成IB课程的申请者，可提供预估成绩申请第三学期（9月开学）。预估总成绩必须比录取要求总成绩高2分。预估成绩证明需满足以下要求：
- 必须印在有学校抬头的信笺上，并有校长、学校主任、学校副主任或教务处长 的签字
- 必须标明出具日期、预计毕业日期、预计最终成绩发放日期、在读每一学科的预估成绩以及你的预估总成绩
- 申请入读第三学期（9月开学），成绩单日期应为1月1日之后

我将何时收到我的录取通知书？

录取通知书将在以下时段发放：
- 第一学期（2月开学）：9月至1月
- 第二学期（5月开学）：5月
- 第三学期（9月开学）：6月至8月

入学要求

入读悉尼新南威尔士大学需要同时满足学术入学要求和语言能力要求。

学术入学要求

高中学习

如申请直接入读悉尼新南威尔士大学，申请者必须持有符合录取标准的高中学历。你的学历至少须与澳大利亚12年级（高中毕业）的学历对等。本指南第59页列出了悉尼新南威尔士大学接受的部分学历；如果你的学历不在其中，请联系我们进行确认：
enquiry.unsw.edu.au。

悉尼新南威尔士大学学院大学衔接课程

悉尼新南威尔士大学学院提供的大学衔接课程适合没有达到本科直录要求的申请者或是高中学历不被大学认可的申请者。桥梁课程的选择取决于你的学术实力、英语语言能力以及希望在悉尼新南威尔士大学完成的学位。更多有关悉尼新南威尔士大学学院所提供的大学衔接课程的信息，请参阅本指南第26-29页或访问unswcollege.edu.au。

受认可的文凭

若申请人持有受我校认可的教育机构所颁发的文凭，悉尼新南威尔士大学能够认可其先前学习的课程。先前学术成绩将作为录取入学的评价标准。如果想用国际大一或者与大学衔接课程同等的资质升读悉尼新南威尔士大学，建议您提前进行认证。想确认先前学历是否受到认可，请访问enquiry.unsw.edu.au。

大学转学

必须在我校认可的大学至少完成一年的学位课程，才能转到悉尼新南威尔士大学。学习期间的学术成绩将作为录取入学的评价标准。一些学部还会考量高中阶段的成绩。想确认之前的学习是否受到认可，请访问enquiry.unsw.edu.au。

联系方式

电话: +61 2 9385 1844
网站: enquiry.unsw.edu.au

英语语言入学要求

英语语言能力证明

如果英语不是你的母语，在申请时需要提供英语语言能力证明。如通过参加英语语言测试证明语言能力，你须提交一份受认可的英语语言测试成绩，且测试日期必须在入读悉尼新南威尔士大学之前的两年内。英语能力入学要求请访问unsw.edu.au/elp。

雅思（学术类）

总分不低于6.5分，听力、阅读、口语和写作单科不低于6.0分。某些悉尼新南威尔士大学课程要求更高的分数。

托福

托福IBT总分不低于90分（写作不低于23分，阅读、听力和口语不低于22分）。某些悉尼新南威尔士大学课程要求更高的分数。

培生英语（学术类）

总分不低于64分，每个单项分数不低于54分。某些悉尼新南威尔士大学课程要求更高的分数。

大学入学英语课程（UEEC）

UEEC课程专为已收到我校有条件录取通知书但未能达到英语入学要求的学生设计，为学生升入悉尼新南威尔士大学之后的学术课程打下坚实基础。

其他英语认证

除上文所述的考试与课程之外，悉尼新南威尔士大学还认可多项能够满足大学英语要求的语言测试和英语预备课程。如需了解具体的认证情况及查阅完整的英语语言要求政策请访问unsw.edu.au/elp。

本科课程明细表：第54-59页

硕士课程明细表

下列课程的最低入学要求只适用于在受认证的中国高校完成全部本科学位课程的学生，且分数系统为总分100、及格分60的标准。其他分数系统不一样的高校，请参考新南威尔士大学硕士课程计算器系统进行换算 admissions.unsw.edu.au/PGCalculators/index.php?lang=en

课程（代码）(CRICOS课程代码) + 职业认证	最低入学要求 此分数要求仅针对总分100、及格分60的中国大学成绩单标准			最低雅思要求			总学年	预计学费 (第一年) (澳元)	入学 (月份)
	总成绩	阅读/写作	口语/听力	总成绩	阅读/写作	口语/听力			
商学院									
授课型 ▼									
精算学硕士 (8411) 成功完成该课程的获职业认证的学生可有资格豁免澳大利亚精算师协会的部分课程；豁免英国精算师协会专业考试的核心专业学科（CT 1-8）；并豁免北美精算师协会和财产精算师协会的VEE。商学院的风险与精算学硕士课程获精算师协会认可为精算卓越中心，并于2023年1月获得了用于FM考试和SRM考试的大学获取学分项目资格。	7	6	6	1.7年	A\$56,000	二月/五月/九月	受认证的相关专业学士学位（或同等学力），本课程适合在数量学科（如数学、统计学、数据科学、计量经济学、物理、工程或精算研究）方面有较强背景的学生。中国211、985大学申请者成绩单平均分要求至少达到72%，非211大学申请者最低成绩单平均分要达到88%。 基于之前的精算学研究（学士学位或更高学位）及职业考试，学生有可能获得先修学习认可。		
精算学硕士（延伸课程）(8416) 职业认证请参考精算学硕士（8411）	7	6	6	2年	A\$56,000	二月/五月/九月	最低入学要求请参考精算学硕士（8411） 本课程适合在数量学科（如数学、统计学、数据科学、计量经济学、物理、工程或精算研究）方面有较强背景的学生。延伸课程延长了精算学硕士项目，学生可以额外选修4门更高级的精算研究生课程或选修商学院相关学科课程。		
AGSM工商管理硕士（8351） AGSM课程获得了国际商学院促进协会（AACSB）的认证，并拥有欧洲管理发展基金会（EFMD）EQUIS认证，这使得AGSM位列世界领先商学院的专属团体中——在全世界13000多个商学院中仅有180所商学院获得了EQUIS认证。	7	6	6	1年	A\$82,500	二月（AGSM第一学期）	以下两种情况可申请AGSM工商管理硕士课程： 1. 学士学位（或同等学力），以及至少2年专业或管理工作经验。 2. 至少6年专业工作经验。 申请者必须同时递交以下支持文件：学校出具的正式成绩单，个人陈述，简历，2份推荐信报告 以及GTE表格。GMAT 或 GMAT FOCUS EDITION成绩不是必须要求，可以作为评估参考。（GMAT 参考分数平均分为681）		
商业分析研究生证书（7456）	7	6	6	0.7年	A\$28,000	二月/五月/九月	受认证的学士学位（或同等学力）。中国211、985大学申请者成绩单平均分要求至少达到68%，非211大学申请者最低成绩单平均分要达到80% 或 5年相关工作经验。例如，商业或公共服务组织里的文书或行政工作，督导或管理人员，银行、金融或市场营销经验，或其他与商业相关的职位。		
商学硕士（8404） 取决于所选专业方向。符合多个专业机构的教育标准，包括澳大利亚人力资源协会（AHRI）（人力资源管理），注册金融分析师（CFA）（金融）及特许管理会计师公会（CIMA）（管理会计）。	7	6	6	1.7年	A\$56,000	二月/五月/九月	受认证的学士学位（或同等学力）。中国211、985大学申请者成绩单平均分要求至少达到72%，非211大学申请者最低成绩单平均分要达到88%。 如果申请人没有达到上述入学要求，可按以下标准逐一评定。 -GMAT FOCUS EDITION 至少565分 -通过职业机构的职业文凭，比如澳洲注册会计师（CA或CPA），注册金融分析师（CFA），特许公认会计师（ACCA）或新西兰和澳大利亚特许会计（CAANZ） -至少五年相关工作经验不是必须要求，但是可做参考。 - 先前学习认证 先前商业课程学习（学士学位或更高）中最多4门课程的学分（24UOC）可获认证。		
商学硕士（延伸课程）（8417） 职业认证请参考商业硕士（8404）	7	6	6	2年	A\$56,000	二月/五月/九月	最低入学要求请参考商业硕士（8404）。 请注意：商学硕士（延伸课程）是针对那些希望能学习两个商科专业领域以扩展其职业道路/选择的学生。例如，市场营销+市场分析，或者全球可持续发展与社会企业+国际商业，或者创新与企业家精神+金融，或者商业策略+供应链管理。		
商学研究生证书(7355)	7	6	6	0.7年	A\$28,000	二月/五月/九月	受认证的学士学位（或同等学力）。中国211、985大学申请者成绩单平均分要求至少达到68%，非211大学申请者最低成绩单平均分要达到80%。或 5年相关工作经验。例如，商业或公共服务组织里的文书或行政工作，督导或管理人员，银行、金融或市场营销经验，或其他与商业相关的职位。 学生完成商学研究生证书课程且达到65%及以上，可以填写内部转课申请（IPT）进入商学硕士或商学硕士（延伸课程）的学习。		

课程（代码）(CRICOS课程代码) + 职业认证	最低入学要求 此分数要求仅针对总分100、及格分60的中国大学成绩单标准			最低雅思要求			总学年	预计学费 (第一年) (澳元)	入学 (月份)
	总成绩	阅读/写作	口语/听力	总成绩	阅读/写作	口语/听力			
商学院									
授课型 ▼									
应用经济学硕士(8429)	7	6	6	2年	A\$56,000	二月/九月	受认证的学士学位（或同等学力），中国211、985大学申请者成绩单平均分要求至少达到72%，非211大学申请者最低成绩单平均分要达到88%。 学生完成经济学研究生证书课程达到65%及以上可以获得24个学分抵免。		
经济学研究生证书(7412)	7	6	6	0.7年	A\$28,000	二月/九月	受认证的学士学位（或同等学力）学生完成经济学研究生证书课程且达到65%及以上，可以填写内部转课申请（IPT）进入应用经济学硕士的学习		
金融学硕士（8406） 完成本学位，有机会获得澳新金融服务业协会（FINSIA）准会员资格。	7	6	6	1年	A\$56,000	二月/五月/九月	受认证的金融专业（至少7门金融专业课）学士学位（或同等学力）。中国211、985大学申请者成绩单平均分要求至少达到72%，非211大学申请者最低成绩单平均分要达到88%。 专业领域：企业金融与投资银行 / 金融（综合） / 资金管理 / 金融科技 请注意：金融学硕士学位课程已获得CFA协会大学认可课程的认证。你将在本课程中学习的课程与专业实践密切相关，可以帮助你准备CFA的考试。先前学习认定 如果你已成功完成了CFA课程，那么你有可能会获得一门课程学分减免。		
金融分析硕士（8413）	7	6	6	1年	A\$56,000	二月/五月/九月	受认证的金融或会计专业学士学位（至少7门专业课）。中国211、985大学申请者成绩单平均分要求至少达到72%，非211大学申请者最低成绩单平均分要达到88%。 先前学习认定 如果你已成功完成了CPA课程，CA课程，或CIMA资历，那么你有可能会获得一门课程学分减免。如果你已成功完成了CFA课程，那么你有可能会获得一门课程学分减免。		
国际商务硕士(8371)	7	6	6	2年	A\$56,000	二月/五月/九月	受认证的学士学位（或同等学力）。中国211、985大学申请者成绩单平均分要求至少达到72%，非211大学申请者最低成绩单平均分要达到88%。 如果申请人没有达到上述入学要求，可按以下标准逐一评定。 -GMAT FOCUS EDITION 至少565分 -通过职业机构的职业文凭，比如澳洲注册会计师（CPA），或新西兰和澳大利亚特许会计（CAANZ） -至少五年相关工作经验，不是必须要求，但是可做参考 先前商业课程学习（学士学位或更高）最多可获得4门课（24 UOC）的学分减免。		
商务预备博士(8635)	7	6	6	1年	A\$56,000	二月/五月/九月	入学的最低要求是： - 三年制本科学位同等学力，加上新南威尔士大学相关学科的研究生学位，且分数至少达到中国大学成绩单平均分的80%（优秀）；或者 - 新南威尔士大学多个本科学位同等学力（如双学位），其中至少一个学位是相关学科，且分数至少达到新南威尔士大学平均分的75%（优秀）；或者 - 新南威尔士大学相关学科四年制学士学位同等学力（一级荣誉或二级甲等荣誉） - 选择经济学专业方向的申请者须提供GRE成绩，除非已获得专业召集人的豁免。 - 选择市场营销方向的申请者须提供GMAT成绩，除非已获得专业召集人的豁免。 所有申请者还需递交一份300字的陈述，说明其感兴趣的研究方向并提供三位潜在推荐者的联系方式。 录取最终由新南威尔士大学商学院决定，且取决于商学院是否具备合适的研究指导能力以及是否拥有申请者感兴趣的研究领域的资源。		
专业会计硕士（8409） 符合顶尖专业会计机构的教育标准，包括澳大利亚注册会计师公会（CPA AUSTRALIA），澳新特许会计师公会（CAANZ），及特许公认会计师公会（ACCA）（会计）。	7	6	6	1.7年	A\$56,000	二月/五月/九月	受认证的学士学位（或同等学力）。中国211、985大学申请者成绩单平均分要求至少达到72%，非211大学申请者最低成绩单平均分要达到88%。 请注意：该课程适合仅有有限的会计知识或没有学习过会计相关知识的学生 先验学习认证 基于你之前的商科学习经历（学士学位或更高），最多可认证4门课程（24个学分）。		

课程 (代码) (CRICOS课程代码) + 职业认证	最低入学要求		最低雅思要求			总学年	预计学费 (第一年) (澳元)	入学 (月份)
	此分数要求仅针对总分100、及格分60的中国大学成绩单标准		总成绩	阅读/写作	口语/听力			
商学院								
授课型 ▼								
专业会计硕士 (延伸课程) (8415) 职业认证请参考专业会计硕士 (8409)	受认证的学士学位 (或同等学历)。中国211、985大学申请者成绩单平均分要求至少达到72%，非211大学申请者最低成绩单平均分要求至少达到88%。本课程适合于想要延伸学习，多学4门选修科目 (相当于两个学期时长)，以拓展会计或其他相关商业领域知识的学生。 请注意：该课程适合仅有有限的会计知识或没有学习过会计相关知识的学生 先前学习认证 基于你之前的商科学习经历 (学士学位或更高)，最多可认证4门课程 (24个学分)。		7	6	6	2年	A\$56,000	二月/ 五月/九月
税务学硕士 (9250)	以下两种方式可申请税务学硕士课程： A类： 受认证的税务、法律、会计或商业 (包含一个税务科目) 的学士学位 (或同等学历)。中国211、985大学申请者成绩单平均分要求至少达到72%，非211大学申请者最低成绩单平均分要求至少达到88%。还要有至少两年相关的在专业服务事务所或政府部门的专业工作经验。 B类： 通过职业机构的职业文凭，比如澳洲注册会计师 (CA或CPA)，澳大利亚税务学院 (THE TAX INSTITUTE) 提供的特许税务师 (CTA)，或新西兰和澳大利亚特许会计 (CAANZ)，且有至少两年相关的在专业服务事务所或政府部门的专业工作经验。		7	6	6	1-1.3年	A\$56,000	二月/ 五月/九月
税务学研究生证书 (7321)	受认证的学士学位 (或同等学历)，以及至少两年相关的在专业服务事务所或政府部门的专业工作经验。		7	6	6	0.7年	A\$28,000	二月/ 五月/九月
社会影响力研究生文凭 (5357)	入学要求。社会影响力研究生文凭有三类入学方式： A类： 受认证的学士学位 (或同等学历)，中国211、985大学申请者成绩单平均分要求至少达到72%，非211大学申请者最低成绩单平均分要求至少达到80%。且具有至少两年的全职相关工作经验。 B类： 没有学士学位的从业人员但具有在政府、企业或非营利部门至少5年的全职相关工作经验可以申请该课程。 C类： 已完成社会影响力研究生证书 (7357) 的学生 (最低分数达到新南威尔士大学平均分的65%) 可以衔接社会影响力研究生文凭，并获得所有课程学分。		7	6	6	1年	A\$56,000	二月/ 五月/九月
社会影响力研究生证书 (7357)	- 受认证的学士学位 (或同等学历)，中国211、985大学申请者成绩单平均分要求至少达到72%，非211大学申请者最低成绩单平均分要求至少达到80%。且具有至少两年的工作经验。或者 - 具有在政府、企业或非营利部门至少5年的相关工作经验。		7	6	6	0.7年	A\$28,000	二月/ 五月/ 九月
研究型 ▼								
博士 会计学 (1521) 银行和金融 (1561) 经济学 (1540) 信息系统 (1525) 市场营销 (1550) 组织和管理 (1605) 精算学 (1545) 税务与商法 (1535)	- 等同于三年制学士学位；同时拥有新南威尔士大学相关学科研究生学位，总平均分相当于新南威尔士大学的75% (优秀)；或者 - 等同于多个学士学位 (如：双学位) 且至少有一个相关学科的学位，总平均分相当于新南威尔士大学的75% (优秀)；或者 - 等同于四年制学士学位，并取得了相关学科的二级一等或更高荣誉学士学位		7	写作7 阅读6.5	6.5	3-4年	A\$39,500	二月/ 五月/ 九月
请注意： 这些学位课程 (7321&9250)有多种授课方式：远程/网上，面对面及密集型授课。如果你计划在自己的国家远程/网上学习这些课程，那么你就不需要学生签证。否则，如果你在悉尼新南威尔士大学学习这些课程，你就需要有学生签证。								

课程 (代码) (CRICOS课程代码) + 职业认证	最低入学要求		最低雅思要求			总学年	预计学费 (第一年) (澳元)	入学 (月份)
	此分数要求仅针对总分100、及格分60的中国大学成绩单标准		总成绩	阅读/写作	口语/听力			
工程学部								
授课型 ▼								
生物医学工程硕士 (8660)	受认证的四年制工程学士学位成绩单平均分要求至少达到新南威尔士大学平均分的65%，等同于：中国211、985大学申请者成绩单平均分要求至少达到72%，非211大学申请者最低成绩单平均分要求至少达到76%。 或四年制生物医学，卫生相关专业学士学位 (嵌入式或作为一个荣誉年) 平均分至少达到新南威尔士大学平均分的65%，并完成两门大学一年级数学或同等课程。 或已完成生物医学工程研究生文凭 (5449) 及同等学历，且平均分至少达到新南威尔士大学平均分的65%。		6.5	6	6	1.7年	A\$54,500	二月/ 九月
工程学硕士 (8621) 该学位由澳大利亚工程师协会*认证。 *机械工程、采矿工程和可再生能源都有其临时认证。	根据《华盛顿协议》，向以下学生开放：拥有四年制未认证的工程学士学位或相关学科的同等学历，成绩单平均分要求至少达到新南威尔士大学平均分的65%，等同于：中国211、985大学申请者成绩单平均分要求至少达到72%，非211大学申请者最低成绩单平均分要求至少达到76%。(根据《华盛顿协议》，也会考虑以下申请者：持有三年制工程学士学位，至少等同于受认证的工程学士学位前三年的学习内容。) 持有三年制英国学位的学生有资格申请新南威尔士大学工程研究生课程。但每一个申请将依据具体情况而考量，最终结果取决于学生的成绩单和学科背景。		6.5	6	6	2年	A\$54,000	二月/ 五月/ 九月
工程科学硕士 (8338)	受认证的四年制工程科学相关领域学士学位；成绩单平均分要求至少达到新南威尔士大学平均分的65%，等同于：中国211、985大学申请者成绩单平均分要求至少达到72%，非211大学申请者最低成绩单平均分要求至少达到76%。 已完成工程科学研究生文凭或者工程科学研究生证书，且平均分至少达到新南威尔士大学平均分的65%。 持有三年制工程科学学位 例如：获得ENGINEERING SCIENCE的学生有资格申请新南威尔士大学工程科学研究生课程。但每一个申请将依据具体情况而考量，最终结果取决于学生的成绩单平均分和学科背景。		6.5	6	6	2年	A\$54,000	二月/ 五月/ 九月
工程科学研究生文凭 (5373)	受认证的四年制工程科学相关学位或三年制/四年制工程或科学学位以及相关经验，成绩单平均分要求至少达到新南威尔士大学平均分的65%，等同于：中国211、985大学申请者成绩单平均分要求至少达到72%，非211大学申请者最低成绩单平均分要求至少达到76%。 开放式学习课程——请访问 unsw.to/engpgg-open-learning-program 了解更多信息。 针对中国和南亚的最低入学要求 (包括针对各学术机构的最低入学要求清单) 可登录学部网站获取。		6.5	6	6	1年	A\$54,000	二月/ 五月/ 九月
工程科学研究生证书 (7373)	受认证四年制工程科学相关领域学位；或三年至四年制工程或理学学位中国211、985大学申请者成绩单平均分要求至少达到72%，非211大学申请者最低成绩单平均分要求至少达到76%。详情请访问 unsw.edu.au/engineering/student-life/student-resources/postgraduate-articulation 。由新南威尔士大学研究生入学分数计算器而定，请访问： admissions.unsw.edu.au/PGCalculators 。针对中国和南亚的最低入学要求 (包括针对各学术机构的最低入学要求清单) 可登录学部网站获取。		6.5	6	6	1年	A\$54,000	二月/ 五月/ 九月
食品科学硕士 (8037)	学生必须持有食品科学专业学士学位。成绩单平均分要求至少达到新南威尔士大学平均分的65%，等同于：中国211、985大学申请者成绩单平均分要求至少达到72%，非211大学申请者最低成绩单平均分要求至少达到76%。或拥有新南威尔士大学食品科学研究生文凭 (5037) 且平均分至少达到新南威尔士大学平均分的65%，或受认证的其他大学和院校的同等学历。		6.5	6	6	2年	A\$54,000	二月/ 五月/ 九月
食品科学研究生文凭 (5037)	学生必须持有食品科学或相关专业 (如化学工程或生物化学) 学士学位。中国211、985大学申请者成绩单平均分要求至少达到72%，非211大学申请者最低成绩单平均分要求至少达到76%。或拥有受认证的其他大学和院校的同等学历。 文凭课程的学生必须完成课程所要求的48个学分，才能有资格获得食品科学研究生文凭。		6.5	6	6	1年	A\$54,000	二月/ 五月/ 九月

课程 (代码) (CRICOS课程代码) + 职业认证	最低入学要求		最低雅思要求			总学年	预计学费 (第一年) (澳元)	入学 (月份)
	此分数要求仅针对总分100、及及格60的中国大学成绩单标准		总成绩	阅读/写作	口语/听力			
工程学部								
授课型 ▼								
食品科学研究生证书 (7317)	方式一:学生至少持有理学本科学士学位。中国211、985大学申请者成绩单平均分要求至少达到72%，非211大学申请者最低成绩单平均分要达到76%。或拥有受认证的其他大学和院校的同等学历。		6.5	6	6	1年	A\$54,000	二月/五月/九月
	方式二: 至少拥有四年制本科学位, 等同于标准的澳大利亚科学或理学或工程学学士学位或者持有三年制本科, 需递交支持其申请的个人资料, 具体以工程学部审核为准。							
信息技术硕士 (8543)	- 本科计算机科学学位或信息学学位以及相关领域专业或至少拥有四年制本科学位, 等同于标准的澳大利亚科学或工程学学士学位或者持有三年制本科学位 - 中国211、985大学申请者成绩单平均分要求至少达到72%, 非211大学申请者最低成绩单平均分要达到76%; 或者 - 已完成信息技术研究生文凭 (5543) 且平均分至少达到新南威尔士大学平均分的65%, 无不及格课程; 或者 - 已完成计算机研究生证书 (7543) 且总平均分达到新南威尔士大学平均分的65%。		6.5	6	6	2年	A\$54,000	二月/五月/九月
信息技术研究生文凭 (5546)	- 持有三年制本科学位, 相关领域专业或至少拥有四年制本科学位中国211、985大学申请者成绩单平均分要求至少达到72%, 非211大学申请者最低成绩单平均分要达到76%; 或者 - 已完成计算机研究生证书 (7546) 且总平均分达到新南威尔士大学平均分的65%, 无不及格课程。		6.5	6	6	1.7年	A\$54,000	二月/五月/九月
计算机研究生证书 (7546)	任一专业领域受认证的学士学位。中国211、985大学申请者成绩单平均分要求至少达到72%, 非211大学申请者最低成绩单平均分要达到76		6.5	6	6	0.7年	A\$54,000	二月/五月/九月
采矿工程硕士 (8335)	- 受认证的四年制采矿工程、工程地质、土木工程或岩土工程学位。成绩单平均分要求至少达到新南威尔士大学平均分的65%, 等同于: 中国211、985大学申请者成绩单平均分要求至少达到72%, 非211大学申请者最低成绩单平均分要达到76%。如有采矿行业专业经验会被优先考虑。 - 已完成采矿工程研究生文凭 (5335) 且总平均分达到新南威尔士大学平均分的65%		6.5	6	6	1.7年	A\$54,000	二月/九月
采矿工程研究生文凭 (5335)	- 受认证的四年制相关科学学位, 成绩单平均分要求至少达到新南威尔士大学平均分的65%, 等同于: 中国211、985大学申请者成绩单平均分要求至少达到72%, 非211大学申请者最低成绩单平均分要达到76%。 - 受认证的三年制相关科学学位并且持有至少一年相关专业工作经验, 成绩单平均分要求至少达到新南威尔士大学平均分的65%, 等同于: 中国211、985大学申请者成绩单平均分要求至少达到72%, 非211大学申请者最低成绩单平均分要达到76%。 - 已完成新南威尔士大学采矿研究生证书, 至少达到新南威尔士大学平均分的65%且无不及格课程 相关科学学位包括化学、电气、环境、机电一体化、机械、冶金、石油等) 或物理科学学位 (地质、物理、化学等)		6.5	6	6	1年	A\$54,000	二月/九月
研究型 ▼								
工程研究硕士 (2645)	生物学工程BIOMBR2645 化学工程CEICFR2645 土木与环境工程CVENBR2645 计算机科学与工程COMPFR2645 电气工程ELECBR2645 工程教育ENGGDR2654 食品科学FOODIR2645 地理空间工程GMATBR2645 机械和制造工程MECHBR2645 采矿工程MINEGR2645 光伏工程SOLAER2645 可再生能源工程SOLADR2645							
	相关学士学位荣誉级别或同等级别。学生应在申请前联系过有可能成为其导师的人。		6.5	6	6	1.7 - 2年	A\$55,000	二月/五月/九月

课程 (代码) (CRICOS课程代码) + 职业认证	最低入学要求		最低雅思要求			总学年	预计学费 (第一年) (澳元)	入学 (月份)
	此分数要求仅针对总分100、及格60的中国大学成绩单标准		总成绩	阅读/写作	口语/听力			
工程学部								
授课型 ▼								
博士	生物医学工程 (1710) 化学工程 (1010) 土木与环境工程 (1630) 计算机科学与工程 (1650) 电气工程 (1640) 食品科技 (1031) 工业化学 (1016) 机械和制造工程 (1662) 采矿工程 (1050) 光伏工程 (1655) 地理空间工程 (1682)		6.5	6	6	3 - 4年	A\$55,000	二月/五月/九月
	受认证的硕士学位 (有大量科研); 或受认证的四年制学士学位 (有大量科研) 且获二级一等或更高荣誉学士学位。							
法学院								
授课型 ▼								
法学硕士 (9201)	该课程面向法律专业及非法律专业毕业生。以下为最低入学要求。 持有普通法(Common Law) 国家法学学士或法律硕士学位, 且成绩单平均分达到中国大学的72% (非211或985大学80%); 或至少两年的相关职业经验*, 需完成8门选修课 (48个学分); 或 持有非普通法(Non-Common Law) 国家法学学士或法律硕士学位, 且成绩单平均分达到中国大学的72% (非211或985大学80%); 或至少两年的相关职业经验*, 需完成8门课程 (48个学分) 包括一门必修课: 全球普通法体系; 或 持有相关学科非法律学位 (如社会科学或人文学科) , 且成绩单平均分达到中国大学的72% (非211或985大学80%); 或至少两年的相关职业经验*, 需完成8门课程 (48个学分) 包括两门必修课: 法律概念、研究与写作, 全球普通法体系; 或 持有非法律相关课程学位 (如科学或工程学) , 且成绩单平均分达到中国大学的72% (非211或985大学80%) 以及两年相关职业经验*, 需完成8门课程 (48个学分) 包括两门必修课: 法律概念、研究与写作, 全球普通法体系。 *包括法律及/或政府事务从业经验。例如, 你可能在制定政策或处理合同的时候接触过法律, 或者在从事社会工作或 犯罪学研究的时候接触过司法系统。		7	6	6	1年	A\$51,000	二月/五月/九月
法律硕士 (Juris Doctor) (9150)	法律从业者录用委员会 (LPAB) 的认证, 符合担任新南威尔士州最高法院律师及大律师的学术标准。在其它国家从事法律工作须满足该管辖区的学术和认证标准。请参考该国或地区的相关权威机构或许可机构。 申请者须已获得法律专业受认证的学术资历——法学学士学位、法律硕士学位或来自澳大利亚高等学府的同等学历。 持有澳大利亚以外国家的学历需由法律从业者录用委员会 (新南威尔士州) 评估后才能申请进行法律实务培训 (PLT)。 提前学习要求: 申请者能在完成法律专业受认证的学术资历前就开始PLT的课程, 只要他们已经完成了全部11门Priestley核心课程, 且仅有最多两门选修课需要完成。这被称为提前开始规则, 学生须征得法律从业者录用委员会 (LPAB) 的批准。 国际学生请注意: 该课程并非CRICOS注册课程。有意申请该课程的国际学生需要一个非学生类型的签证, 如临时的毕业生签证 (Temporary Graduate Visa) 才能有资格申请该课程。国际学生应寻求独立的移民代理为其签证选择提供建议。位于海外的学生也需注意: 为期5天的面授实践技能部分是在新南威尔士大学校园内进行, 而必须完成的工作部分则须在澳大利亚进行。		7	6	6	3年	A\$55,000	二月/九月
法律专业实践研究生文凭 (5213)	该研究生文凭已经获得法律从业者录用委员会 (LPAB) 的认证。 A\$15,000 (此费用为标准课程的费用。包含实践部分的课程费用为A\$18,000。)		7	6	6	0.5年		二月/九月

课程 (代码) (CRICOS课程代码) + 职业认证	最低入学要求			最低雅思要求			总学年	预计学费 (第一年) (澳元)	入学 (月份)
	此分数要求仅针对总分100、及格分60的中国大学成绩单标准			总成绩	阅读/写作	口语/听力			
法学院									
研究型 ▼									
博士 (1730)	受认证的硕士学位 (包含大量科研) 且平均成绩至少达到优秀 (相当于新南威尔士大学平均分的 75%) ; 或受认证的学士学位 (含大量科研) 且获得二级一等荣誉; 或受认证的三年制法律硕士学位, 包含的科研成分足以从学科层级来评估其研究潜力, 且研究部分和课程结果的加权平均成绩至少等同于新南威尔士大学的75% ; 或具备同等学历和专业资质。			7	写作7 阅读6.5	6.5	3-4年	A\$49,500	二月/ 五月/ 九月
研究型法学硕士 (2440)	已完成受认证的法学学士学位且获得二级一等荣誉, 包含大量科研成分; 或受认证的三年制法律硕士学位, 包含的科研成分足以从学科层级来评估其研究潜力, 且研究部分和课程结果的加权平均成绩至少等同于新南威尔士大学的75%; 或具备同等学历和专业资质。			7	写作7 阅读6.5	6.5	1.5 - 2年	A\$49,500	二月/ 五月/ 九月
人文、设计与建筑学部									
授课型 ▼									
策展和文化领导硕士 (9318)	根据此前取得的资质水平, 入读该学位有三种方式: - 任一专业领域受认证的学士学位。中国大学申请者成绩单平均分要至少达到72%, 即能入读两年制课程 (96学分)。 - 最近10年内在相关领域获得受认证的学士学位, 且成绩单平均分达到中国大学的72%或同等成绩, 即能入读1.7年制课程 (72个学分) - 最近10年内在相关领域获得学士学位荣誉学位, 即能入读一年制高阶课程 (48个学分)。 策展学, 图书馆与信息管理学, 创意艺术相关专业 (如美术, 艺术史, 艺术理论, 博物馆学, 视觉艺术与工艺, 表演艺术, 平面与设计研究, 传媒传播学), 人类社会学 (如社会学, 人类学, 历史学, 考古学, 人文地理学, 原住民研究, 性别特定研究), 政治学与政策研究, 文学, 哲学			6.5	6	6	1-2年	A\$43,000	二月/ 五月/ 九月
文化领导研究生文凭 (5312)	- 各专业领域受认证的学士学位。或者; - 拥有文化领导研究生证书(7318), 且成绩单平均分至少达到新南威尔士大学65%。			6.5	6	6	1年	A\$43,000	二月/ 九月
文化领导研究生证书 (7318)	- 各专业领域受认证的学士学位。 - 没有学士学位的申请者由院系主管根据申请者个人具体情况 (基于作品或专业经验) 进行审理, 来决定是否录取申请者就读研究生证书课程。			6.5	6	6	0.7年	A\$21,500	二月/ 九月
设计学硕士 (9313)	取决于学生之前的学历程度和性质, 入读设计学硕士有三种方式, 其入读时长各不相同。 - 最近10年内获得的受认证的学士学位或荣誉学位, 成绩单平均分至少达到中国大学的72%或同等成绩。学士学位专业领域不限, 非相关领域的申请者在递交作品集材料后, 如果评估成功则能入读该课程。即能入读两年制课程 (96个学分)。 - 最近10年内获得的相关领域受认证的学士学位, 且成绩单平均分至少达到中国大学的72%或同等成绩, 即能入读1.7年制的课程 (72个学分)。 - 最近10年内获得的相关领域学士学位荣誉学位, 即能直接入读一年制高阶课程 (48个学分)。 在获得设计学研究生证书 (7306) 并且成绩单平均分至少达到65%后, 学生们也可以就读设计学硕士学位。			6.5	6	6	1-2年	A\$43,000	二月/ 五月/ 九月
设计学研究生文凭 (5306)	- 最近10年内获得各专业领域受认证的学士学位。或持有新南威尔士大学设计学研究生证书 (7306) 且成绩单平均分至少达到65%。 - 申请者若于10年或超过10年前获得学士学位, 但有设计或传媒相关领域五年以上工作经验, 可申请入读设计学研究生证书课程。 - 没有学士学位的申请者由院系主管根据其个人具体情况 (基于作品和专业经验) 进行审查, 来决定是否录取申请者就读设计学研究生证书课程。			6.5	6	6	1年	A\$43,000	二月/ 五月/ 九月

课程 (代码) (CRICOS课程代码) + 职业认证	最低入学要求			最低雅思要求			总学年	预计学费 (第一年) (澳元)	入学 (月份)
	此分数要求仅针对总分100、及格分60的中国大学成绩单标准			总成绩	阅读/写作	口语/听力			
人文、设计与建筑学部									
授课型 ▼									
设计学研究生证书 (7306)	- 最近10年内获得各专业领域受认证的学士学位。 - 申请者若于10或超过10年前获得学士学位, 但有设计或传媒相关领域五年以上工作经验, 可申请入读设计学研究生证书课程。 - 没有学士学位的申请者由院系主管根据其个人具体情况 (基于作品和专业经验) 进行审查, 来决定是否录取申请者就读设计学研究生证书课程。			6.5	6	6	0.7年	A\$21,500	二月/ 五月/ 九月
模拟与沉浸式技术硕士 (9323)	各专业领域受认证的学士学位。且成绩单平均分至少达到中国大学的72%或同等成绩			6.5	6	6	1.7年	A\$43,500	二月/ 九月
动漫与视觉特效硕士 (9319)	根据此前取得的资质水平, 入读该学位有三种方式: - 任一专业领域受认证的学士学位。中国大学申请者成绩单平均分至少达到72%, 即能入读两年制课程 (96学分)。 - 最近10年内在相关领域获得受认证的学士学位, 且成绩单平均分达到中国大学的72%或同等成绩, 即能入读1.7年制课程 (72个学分) - 最近10年内在相关领域获得荣誉学士学位, 即能入读一年制高阶课程 (48个学分)。			6.5	6	6	2年	A\$44,000	二月/ 五月/ 九月
研究型 ▼									
美术硕士 (2245)	新南威尔士大学四年制学士学位荣誉学位; 或院系高等学位委员会认可的高等院校的同等学历。			6.5	6	6	1.5 - 2年	A\$42,000	二月/ 五月/ 九月
研究型硕士 (MPHIL) (艺术, 设计和传媒) (2267)	相关四年制学位或新南威尔士大学二级二等或更高荣誉学士学位; 或高等学府同等学历, 学历级别由学院高级学位委员会判定。			6.5	6	6	1.5 - 2年	A\$42,000	二月/ 五月/ 九月
博士 (艺术, 设计和传媒) (1292)	拥有新南威尔士大学四年制二级一等或更高学位荣誉学位; 或已完成新南威尔士大学研究型硕士学位 (包含大量科研) 并具备能及时完成高质量论文的能力; 或拥有高等学府同等学历, 学历级别由学院高级学位委员会判定 (平均成绩为优秀或更优)。			6.5	6	6	3 - 4年	A\$42,000	二月/ 五月/ 九月

设计学作品集要求

正如每个设计学课程的入学要求中提及的内容, 根据学生之前的学历程度和性质, 新南威尔士大学可能会要求学生提交一份作品集。该作品集与课程申请一并提交, 且必须包括以下内容:

- 1.十页电子版原创设计作品, 并且配以批判性反思文字内容。
- 2.一份申请信, 阐述对新南威尔士大学以及该学位的兴趣, 个人成就以及个人经历。
- 3.经核实能够证明拥有设计或传媒相关领工作经验的凭证。
- 4.一份两页纸的简历, 详细描述你在设计领域或与设计相关领域的经验, 包括两位推荐人的联系方式。

详情请参考: unsw.edu.au/study/your-future/how-to-create-a-postgraduate-portfolio-ada_for_guide

课程 (代码) (CRICOS课程代码) + 职业认证	最低入学要求		最低雅思要求			总学年	预计学费 (第一年) (澳元)	入学 (月份)
	此分数要求仅针对总分100、及格分60的中国大学成绩单标准		总成绩	阅读/写作	口语/听力			
人文、设计与建筑学部								
授课型 ▼								
建筑学硕士 (8143) 建筑学硕士学位是基于新南威尔士大学建筑学学士学位的课程。拥有建筑学硕士学位的毕业生可以获得澳大利亚建筑师资格协会 (AACA)、新南威尔士州建筑师注册管理局和澳大利亚建筑师协会 (AIA) 为期5年的认证。 获得建筑学学士和硕士两个学位的毕业生可以获得AIA认证。建筑学硕士毕业生若通过新南威尔士州建筑师注册管理局的职业实践和考试, 可成为新南威尔士州的注册建筑师。	拥有建筑学专业获认证的本科学位 (或同等学历), 中国211、985大学申请者成绩单平均分要求至少达到72%, 非211大学申请者最低成绩单平均分要达到80%。请参考新南威尔士大学手册 此外, 来自澳大利亚境外大学的申请者须提供设计作品集。作品集需包括申请者在本科阶段不同阶段的代表作品, 所有的画作/图片需配以文字说明。可包括职业作品, 但要说明个人在作品中的参与程度。作品集需上传电子版文件。请参考 unsw.edu.au/study/your-future/how-to-create-a-postgraduate-portfolio-ada 获取更多信息。拥有建筑学专业本科学位但成绩低于入学要求的申请人, 可递交至少一年相关工作经验的证明 (含雇主推荐信、工作期间的作品集、及12个月以上的全职工作日志), 由院系主管进行审核。新南威尔士大学室内建筑学士学位 (3256) 毕业生, 如完成要求的建筑学选修课程, 并取得加权平均分 (WAM) 65以上, 也可满足建筑学硕士 (8143) 课程的入学要求。		6.5	6	6	2年	A\$46,500	二月/九月
规划学硕士 (8148) 澳大利亚规划协会 (PIA) 认证。满足职业经验要求的毕业生有资格成为PIA的企业会员。	受认证的学士学位。中国211、985大学申请者成绩单平均分要求至少达到72%, 非211大学申请者最低成绩单平均分需达到80%。学历未满足要求的申请者, 可能获准入读规划学研究生证书课程 (7148), 若表现合格, 可继续硕士课程学习。 拥有关联科学学士学位的申请者将有资格免修最多24个学分。关联学科包括建筑环境科目, 如建筑学、工程管理与规划、社会政策、经济学、环境科学、法律/法理学、环境与土木工程。		6.5	6	6	2年	A\$43,500	二月/九月
规划学研究生文凭 (5148)	受认证的学士学位。中国211、985大学申请者成绩单平均分要求至少达到72%, 非211大学申请者最低成绩单平均分要达到约80%。未达到平均分要求的申请者根据具体情况分析也有可能获准录取。学历未满足要求的申请者, 则可能获准入读规划学研究生证书课程 (7148), 若表现合格, 可继续升读研究生文凭课程。		6.5	6	6	1年	A\$43,500	二月/九月
规划学研究生证书 (7148)	受认证的学士学位。中国211、985大学申请者成绩单平均分要求至少达到72%, 非211大学申请者最低成绩单平均分需达到80%。未达到平均分要求的申请者根据具体情况分析也有可能获准录取。		6.5	6	6	0.7年	A\$23,000	二月/九月
建筑工程项目管理硕士 (8121) 职业认证: 该课程已获得澳大利亚建筑学会 (AIB) 和皇家特许测量师学会 (RICS) 的认证。该课程的毕业生具有成为AIB和RICS学会会员的申请资格。目前新南威尔士大学正在研发该领域的两年制课程, 更多相关信息将陆续在新南威尔士大学官网更新 unsw.edu.au	受认证的相关领域学士学位或同等学历, 包括建筑学、施工管理、土木工程、景观建筑、室内建筑、城市规划、工程材料测量、房地产、法学、或某些商科专业 (中国211、985大学申请者成绩单平均分要求至少达到72%, 非211大学申请者最低成绩单平均分要达到80%); 或任何领域受认证的本科学位 (中国211、985大学申请者成绩单平均分要求至少达到72%, 非211大学申请者最低成绩单平均分要达到80%), 外加三年建筑行业管理层经验; 或持有新南威尔士大学建筑工程项目管理研究生证书 (7123), 成绩单平均分达到65%; 另外, 满足上述条件, 并拥有相关领域学士学位或硕士学位, 并且成绩单平均分达到新南威尔士大学65%以上的申请者, 或持有非相关领域荣誉学位, 成绩单平均分达到新南威尔士大学65%, 外加三年建筑行业管理层经验的申请者有可能获准免修24个学分 (课程学分)。 更多信息请访问 handbook.unsw.edu.au/postgraduate/programs/2024/8281		6.5	6	6	1-1.7年	A\$43,500	二月/九月

课程 (代码) (CRICOS课程代码) + 职业认证	最低入学要求		最低雅思要求			总学年	预计学费 (第一年) (澳元)	入学 (月份)
	此分数要求仅针对总分100、及格分60的中国大学成绩单标准		总成绩	阅读/写作	口语/听力			
人文、设计与建筑学部								
授课型 ▼								
房地产及开发硕士 (8127) 澳大利亚房地产协会 (API) 认证 *需满足相关机构的工作经验要求	受认证的相关科学学士学位 (或同等学历), 包括建筑学、施工管理、建筑经济、土木工程、采矿工程、材料工程、景观建筑、室内建筑、城市规划、工料测量、物业发展、房地产、法学和商科, 中国211、985大学申请者成绩单平均分要求至少达到72%, 非211大学申请者最低成绩单平均分要达到80%; 或, 任何科学学士学位, 中国211、985大学申请者成绩单平均分要求至少达到72%, 非211大学申请者最低成绩单平均分要达到80%, 并拥有三年以上房地产行业管理级工作经验; 或, 新南威尔士大学房地产及开发研究生证书 (7127) 课程毕业, 且成绩单分数达到平均分65%及以上 (完成其他大学房地产及开发研究生证书课程的申请人, 将由院系主管审核入学资格); 另外, 满足上述要求, 并拥有相关学科荣誉学士学位、硕士或新南威尔士大学房地产及开发研究生文凭, 亦或有非相关学科荣誉学士学位并三年房地产行业管理级从业经验的申请者, 可能获准免修24个学分。目前新南威尔士大学正在研发该领域的两年制课程, 更多相关信息将陆续在新南威尔士大学官网更新 unsw.edu.au/study/postgraduate/master-of-property-and-development		6.5	6	6	1-1.7年	A\$43,500	二月/九月
建筑学硕士/房地产及开放双硕士 (8144)	入学要求参考8143以及8127		6.5	6	6	3年	A\$44,000	二月/九月
建筑工程项目管理/房地产及开发双硕士(8318)	受认证的相关科学学士学位 (或同等学历), 包括建筑学、施工管理、建筑经济、土木工程、采矿工程、材料工程、景观建筑、室内建筑、城市规划、工料测量、物业发展、房地产、法学和商科; 中国211、985大学申请者成绩单平均分要求至少达到72%, 非211大学申请者最低成绩单平均分要达到80%; 或, 任何科学学士学位, 中国211、985大学申请者成绩单平均分要求至少达到72%, 非211大学申请者最低成绩单平均分要达到80%, 并拥有三年以上建筑或房地产行业管理级工作经验; 或, 新南威尔士大学建筑工程项目管理 (7123) /房地产及开发研究生证书 (7127) 课程毕业, 且成绩单分数达到平均分65%及以上; 另外, 满足上述要求, 并拥有相关学科荣誉学士学位、硕士或者研究生文凭, 亦或有非相关学科荣誉学位并三年建筑行业管理级从业经验的申请者, 可能获准免修24个学分。目前新南威尔士大学正在研发该领域的两年制课程, 更多相关信息将陆续在新南威尔士大学官网更新 unsw.edu.au/study/postgraduate/master-of-construction-project-management-property-and-development		6.5	6	6	2-2.4年	A\$43,500	二月/五月/九月
景观建筑硕士 (8136)	申请者需至少满足拥有受认证学士学位的要求。中国211、985大学申请者成绩单平均分要求至少达到新南威尔士大学72%, 非211大学申请者最低成绩单平均分要达到新南威尔士大学80%, 还须递交一份电子版设计作品集及个人陈述。 景观建筑硕士为三年制课程, 共有144个学分。入读学时长取决于申请者的学习背景或职业经历。根据个体不同可选择申请一年、两年或三年不同学制, 具备相关学位背景的学生或有资格获准免修最多96学分。 三种录取要求分别为: A类 适用于非设计背景的学生。这类申请者须完成三年制课程、修满144学分。申请时须提交作品集和个人陈述; B类 适用于相关学科本科背景的学生, 包括景观建筑学、建筑学和城市设计学。此类申请者可能获准免修48学分, 则只须完成两年制即96学分的课程。申请时须递交作品集和个人陈述。 C类 适用于完成了受认证的四年景观建筑学士学位的学生。这类申请者可能获准免修96学分, 则只须完成一年制即48学分的课程。申请时须递交作品集和个人陈述。		6.5	6	6	3年	A\$44,000	二月/五月

课程 (代码) (CRICOS课程代码) + 职业认证	最低入学要求	最低雅思要求			总学年	预计学费 (第一年) (澳元)	入学 (月份)
	此分数要求仅针对总分100、 及格分60的中国大学成绩单标准	总成绩	阅读/写作	口语/听力			

■ 人文、设计与建筑学部

■ 研究型 ▼

建筑环境哲学硕士 (2222) 专业领域: 建筑学、建筑、城市规划与城市设计、工程与项目管理、工业设计、室内建筑、景观建筑、房地产开发与管理、可持续建筑环境	新南威尔士大学相关科学学士学位, 由学院高级学位委员会指定的等级; 或是高等学府的学历, 其等级由学院高级学位委员会认定为同等学历。申请者可以在建筑环境学部内开展自己的研究课题, 或选择一个特定的研究项目。候选人将完成一个由三门课组成的授课课程——研究型研讨会 (BENV7020) 和新南威尔士大学建筑环境学部下任意两门授课型研究生阶段的选修课。所有申请者须完成并且提交一份阐述研究兴趣的意向书, 包括一份初步研究提案。	7	6	6	1.5-2年	A\$43,500	二月/ 五月/ 九月
建筑环境博士 (1120) 专业领域: 建筑学、建筑、城市规划与城市设计、工程与项目管理、工业设计、室内建筑、景观建筑、房地产开发与管理、可持续建筑环境	新南威尔士大学四年制学士学位 (一等荣誉或二等甲级荣誉); 或已获得新南威尔士大学研究型硕士学位, 并且取得大量的研究成果。与此同时, 申请者拥有按时完成高质量论文的能力; 或高等学府学历, 由学院高级学位委员会认定为同等级别。在特定条件下, 学生或可在完成了一年全日制研究型硕士课程后转到博士学位。所有申请者须完成并且提交一份阐述研究兴趣的意向书, 包括一份初步研究提案。	7	6	6	3-4年	A\$43,500	二月/ 五月/ 九月

■ 授课型 ▼

教育学硕士 (8913) 该课程已获得新南威尔士州教学与教育标准委员会 (NESA) 的认可, 作为已注册的职业发展课程。	有三种时长的课程设置: 2年课程 (96学分) 任何科学学士学位 (或同等学历), 学术成绩要达到相当于新南威尔士大学平均分的65%。 1.7年课程 (72学分) - 相关科学学士学位 (或同等学历), 学术成绩要达到相当于新南威尔士大学平均分的65%; 或者 - 任何科学学士学位 (或同等学历), 学术成绩要达到相当于新南威尔士大学平均分的65%, 且有三年相关工作经验; 1年课程 (48学分) - 四年制教育学士学位或与教育相关的双学位, 且有教育行业工作或实习经历 (需等同于新南威尔士州或其他澳大利亚司法管辖区研究生教师资格); 或者 - 认证的学士学位和研究生教学资格 (例如教育研究生文凭或教育学硕士), 需等同于新南威尔士州或其他澳大利亚司法管辖区研究生教师资格; 或者 - 相关科学学士学位 (或同等学历), 学术成绩要达到相当于新南威尔士大学平均分的65%, 且有三年的相关工作经验。 相关学科包括: 艺术、人文、媒体、心理学、社会工作、商业、经济学、语言、语言学、传播学、政策研究、行为科学、社会科学。 相关工作经验包括: 教师、培训师、教练、教育开发人员、语言教师、讲师、英语教师、教育领导、教育行政。	6.5	6	6	1-2年	A\$42,000	二月/ 五月/ 九月
教育学研究生证书(7401) 该课程作为已注册的职业发展课程, 已获得新南威尔士州教学与教育标准局 (NESA) 的认可。	任何科学学士学位 (或同等学历), 且有研究生教师资格; 或者 四年制教育学士学位或与教育相关的双学位, 且有教育行业工作或实习经历 (需等同于新南威尔士州或其他澳大利亚司法管辖区研究生教师资格); 或者 相关科学学士学位 (或同等学历), 且有一年相关工作经验。	6.5	6	6	0.7年	A\$21,000	二月/ 五月/ 九月
教育领导力硕士 (8963)	最低入学要求请参考教育学硕士 (8913)。	6.5	6	6	1年	A\$42,000	二月/ 五月/ 九月
教育领导力研究生证书(7960) 该课程作为已注册的职业发展课程, 已获得新南威尔士州教学与教育标准局 (NESA) 的认可。	最低入学要求请参考教育学研究生证书 (7401)。	6.5	6	6	0.7年	A\$21,000	二月/ 五月/ 九月
教学硕士 (中等教育) (8926) 该课程作为已注册的职业发展课程, 已获得新南威尔士州教学与教育标准局 (NESA) 的认可。	受认证的相关科学学士学位, 入学要求成绩单平均分达到新南威尔士大学60%或更高, 且有教学法方面的学术背景。入学要求基于新南威尔士州教学与教育标准委员会 (NESA) 标准学科内容要求。 - 鼓励学生通过新南威尔士大学教学硕士 (中学教育) 资料包 unsw.edu.au/study/postgraduate/master-of-teaching-secondary 来评估个人申请资格。 请注意: 同时要求在第一学年里能成功通过全国识字算术考试 (LANTITE)。	7.5	7	8	1.3-1.7年	A\$42,000	二月

课程 (代码) (CRICOS课程代码) + 职业认证	最低入学要求	最低雅思要求			总学年	预计学费 (第一年) (澳元)	入学 (月份)
	此分数要求仅针对总分100、 及格分60的中国大学成绩单标准	总成绩	阅读/写作	口语/听力			

■ 人文、设计与建筑学部

■ 授课型 ▼

教学硕士 (小学教育) (8925) 新南威尔士州教学与教育标准委员会 (NESA) 的认可	入读要求 - 申请者必须获得受认证院校颁发的学士学位, 并且在相关教学领域拥有丰富的背景知识学习。入学要求指南是基于新南威尔士州教学与教育标准局 (NESA) 的科目内容要求。 - 鼓励学生通过阅读教学硕士 (小学教育) 资料包 unsw.edu.au/study/postgraduate/master-of-teaching-primary 来评估个人申请资格。 - 入读教学硕士 (小学教育) 入学要求成绩单平均分达到新南威尔士大学60%或更高。 核心学习领域 (KLA) 包括: - 英语 (文学、传播、语言学、创意写作、媒体研究) - 数学 (理论数学或应用数学) - 科学技术 (农业、建筑、生物学、生物技术、化学、计算机研究、设计: 室内、工业、图形、时尚、产品、景观 (仅两个科目); 设计与技术、工程学、地质学、地球和/或环境科学、材料科学、医学、护理学、物理学、心理学) - 人类社会及其环境 (土著研究/语言、人类学、考古学、亚洲或太平洋研究、经济学/商业研究、文化研究/社会学、地理/环境研究、政府和公民、历史、法律研究、政治科学、宗教研究) - 创意艺术 (舞蹈、戏剧、音乐、视觉艺术、美术) - 个人发展、健康和体育 (体育、家庭研究、运动科学、健康研究、人类活动、营养学) 请注意: 所有的毕业生都能具备资历教授大纲里的各个科目并能在核心学习领域里有所专长。 同时要求在第一学年里能成功通过全国识字算术考试 (LANTITE)。	7.5	7	8	1.3-1.7年	A\$42,000	二月
新闻与传播硕士 (8232)	有三种时长的课程设置: 2年课程 (96学分) - 任何科学学士学位 (或同等学历), 中国211、985大学申请者成绩单平均分要求至少达到72%, 非211大学申请者最低成绩单平均分要达到80%。 1.7年课程 (72学分) - 相关科学学士学位 (或同等学历), 中国211、985大学申请者成绩单平均分要求至少达到72%, 非211大学申请者最低成绩单平均分要达到80%; 或 - 任何科学学士学位 (或同等学历), 中国211、985大学申请者成绩单平均分要求至少达到72%, 非211大学申请者最低成绩单平均分要达到80%, 且有1年相关工作经验; 或 - 任何学科荣誉学位或研究生文凭 (或同等学历), 成绩单平均分至少达到新南威尔士大学平均分65%。 1年课程 (48学分) - 相关学科荣誉学位或研究生文凭 (或同等学历), 成绩单平均分至少达到新南威尔士大学平均分65%; 或 - 相关科学学士学位 (或同等学历), 中国211、985大学申请者成绩单平均分要求至少达到72%, 非211大学申请者最低成绩单平均分要达到约80%, 且有1年相关工作经验。 相关学科包括: 文人, 社会科学, 传媒学, 新闻学, 公共关系, 广告学, 市场营销, 经济学, 商学以及法律。	6.5	6	6	1-2年	A\$44,000	二月/ 五月/ 九月

课程 (代码) (CRICOS课程代码) + 职业认证	最低入学要求	最低雅思要求			总学年	预计学费 (第一年) (澳元)	入学 (月份)
	此分数要求仅针对总分100、及格分60的中国大学成绩单标准	总成绩	阅读/写作	口语/听力			

人文、设计与建筑学部

授课型 ▾

公共关系与广告硕士 (8281)	有三种时长的课程设置: 2年课程 (96学分) 任何学科学士学位 (或同等学历), 中国211、985大学申请者成绩单平均分要求至少达到72%, 非211大学申请者最低成绩单平均分要达到80%。 1.7年课程 (72学分) - 相关学科学士学位 (或同等学历), 中国211、985大学申请者成绩单平均分要求至少达到72%, 非211大学申请者最低成绩单平均分要达到80%; 或 - 任何学科学士学位 (或同等学历), 中国211、985大学申请者成绩单平均分要求至少达到72%, 非211大学申请者最低成绩单平均分要达到80%, 且有1年相关工作经验; 或 - 任何学科荣誉学位或研究生文凭 (或同等学历), 成绩单平均分至少达到新南威尔士大学平均分65%。 1年课程 (48学分) - 相关学科荣誉学位或研究生文凭 (或同等学历), 成绩单平均分至少达到新南威尔士大学平均分65%; 或 - 相关学科学士学位 (或同等学历), 中国211、985大学申请者成绩单平均分要求至少达到72%, 非211大学申请者最低成绩单平均分要达到约80%, 且有1年相关工作经验。 相关学科包括: 人文, 社会科学, 传媒学, 新闻学, 公共关系, 广告学, 市场营销, 经济学, 商学, 法律以及设计。	6.5	6	6	1-2年	A\$45,000	二月/ 五月/ 九月
	2年课程 (96学分) - 相关学科荣誉学位或研究生文凭, 中国211、985大学申请者成绩单平均分要求至少达到72%, 非211大学申请者最低成绩单平均分要达到80%; 3年课程 (144学分) - 相关学科学士学位 (或同等学历), 中国211、985大学申请者成绩单平均分要求至少达到72%, 非211大学申请者最低成绩单平均分要达到80%; 或 - 任何学科学士学位 (或同等学历), 中国211、985大学申请者成绩单平均分要求至少达到72%, 非211大学申请者最低成绩单平均分要达到80%, 非相关领域的申请者在递交作品集材料后, 如果评估成功则能入读该课程。 相关学科包括: 艺术、人文、社会科学、传媒、交流、新闻、公共关系、广告、市场营销、设计学、创意艺术。	6.5	6	6	2-3年	A\$44,500	二月/ 五月/ 九月

课程 (代码) (CRICOS课程代码) + 职业认证	最低入学要求	最低雅思要求			总学年	预计学费 (第一年) (澳元)	入学 (月份)
	此分数要求仅针对总分100、及格分60的中国大学成绩单标准	总成绩	阅读/写作	口语/听力			

人文、设计与建筑学部

授课型 ▾

国际关系学硕士 (8233)	有三种时长的课程设置: 2年课程 (96学分) 任何学科学士学位 (或同等学历), 中国211、985大学申请者成绩单平均分要求至少达到72%, 非211大学申请者最低成绩单平均分要达到80%。 1.7年课程 (72学分) - 相关学科学士学位 (或同等学历), 中国211、985大学申请者成绩单平均分要求至少达到72%, 非211大学申请者最低成绩单平均分要达到80%; 或 - 任何学科学士学位 (或同等学历), 中国211、985大学申请者成绩单平均分要求至少达到72%, 非211大学申请者最低成绩单平均分要达到80%, 且有1年相关工作经验; 或 - 任何学科荣誉学位或研究生文凭 (或同等学历), 成绩单平均分至少达到新南威尔士大学平均分65%。 1年课程 (48学分) - 相关学科荣誉学位或研究生文凭 (或同等学历), 成绩单平均分至少达到新南威尔士大学平均分65%; 或 - 相关学科学士学位 (或同等学历), 中国211、985大学申请者成绩单平均分要求至少达到72%, 非211大学申请者最低成绩单平均分要达到约80%, 且有1年相关工作经验。 获得1年和/或1.7年课程学习资格的学生也可进行2年课程的学习。 相关学科包括: 社会科学、人文学、商业、经济学、法律、公共健康和传播学。 相关工作经验包括: 在联邦政府机构/部门、政府间机构、国际机构或院所、非政府组织、或私营研究机构的工作经验或志愿者经验 (包括实习经验)。这些经验必须与国际问题或事务直接相关, 比如外交政策、国防及国家安全、全球政策议题及贸易等。	6.5	6	6	1-2年	A\$42,000	二月/ 九月
	2年课程 (96学分): 任何学科学士学位 (或同等学历), 中国211、985大学申请者成绩单平均分要求至少达到72%, 非211大学申请者最低成绩单平均分要达到80%。 1.7年课程 (72学分) - 相关学科学士学位 (或同等学历), 中国211、985大学申请者成绩单平均分要求至少达到72%, 非211大学申请者最低成绩单平均分要达到80%; 或 - 任何学科学士学位 (或同等学历), 中国211、985大学申请者成绩单平均分要求至少达到72%, 非211大学申请者最低成绩单平均分要达到80%, 且有1年相关工作经验; 或 - 任何学科荣誉学位或研究生文凭 (或同等学历), 学术成绩要达到相当于新南威尔士大学平均分的65%。 1年课程 (48学分) - 相关学科荣誉学位或研究生文凭 (或同等学历), 学术成绩要达到相当于新南威尔士大学平均分的65%; 或 - 相关学科学士学位 (或同等学历), 中国211、985大学申请者成绩单平均分要求至少达到72%, 非211大学申请者最低成绩单平均分要达到80%, 且有1年相关工作经验。 获得1年和/或1.7年课程学习资格的学生也可进行2年课程的学习。 相关学科包括: 社会科学、人文、商业、经济、法律、公共健康、心理学/心理科学、通信及社会工作。 相关工作经验包括: 在社区、社会经济发展、社会调查和政策、公共健康、环境、安置、扶贫及人权与倡导项目方面有相关工作经验或志愿者经验。这个可以通过为相关组织工作而得到的, 包括非政府性的、社会服务、以社区为基础的、慈善、联合国、政府内部机构或本地、州或联邦政府的相关部门。	6.5	6	6	1-2年	A\$42,000	二月/ 九月

发展研究硕士 (8942)	有三种时长的课程设置: 2年课程 (96学分): 任何学科学士学位 (或同等学历), 中国211、985大学申请者成绩单平均分要求至少达到72%, 非211大学申请者最低成绩单平均分要达到80%。 1.7年课程 (72学分) - 相关学科学士学位 (或同等学历), 中国211、985大学申请者成绩单平均分要求至少达到72%, 非211大学申请者最低成绩单平均分要达到80%; 或 - 任何学科学士学位 (或同等学历), 中国211、985大学申请者成绩单平均分要求至少达到72%, 非211大学申请者最低成绩单平均分要达到80%, 且有1年相关工作经验; 或 - 任何学科荣誉学位或研究生文凭 (或同等学历), 学术成绩要达到相当于新南威尔士大学平均分的65%。 1年课程 (48学分) - 相关学科荣誉学位或研究生文凭 (或同等学历), 学术成绩要达到相当于新南威尔士大学平均分的65%; 或 - 相关学科学士学位 (或同等学历), 中国211、985大学申请者成绩单平均分要求至少达到72%, 非211大学申请者最低成绩单平均分要达到80%, 且有1年相关工作经验。 获得1年和/或1.7年课程学习资格的学生也可进行2年课程的学习。 相关学科包括: 社会科学、人文、商业、经济、法律、公共健康、心理学/心理科学、通信及社会工作。 相关工作经验包括: 在社区、社会经济发展、社会调查和政策、公共健康、环境、安置、扶贫及人权与倡导项目方面有相关工作经验或志愿者经验。这个可以通过为相关组织工作而得到的, 包括非政府性的、社会服务、以社区为基础的、慈善、联合国、政府内部机构或本地、州或联邦政府的相关部门。	6.5	6	6	1-2年	A\$42,000	二月/ 九月
	2年课程 (96学分): 任何学科学士学位 (或同等学历), 中国211、985大学申请者成绩单平均分要求至少达到72%, 非211大学申请者最低成绩单平均分要达到80%。 1.7年课程 (72学分) - 相关学科学士学位 (或同等学历), 中国211、985大学申请者成绩单平均分要求至少达到72%, 非211大学申请者最低成绩单平均分要达到80%; 或 - 任何学科学士学位 (或同等学历), 中国211、985大学申请者成绩单平均分要求至少达到72%, 非211大学申请者最低成绩单平均分要达到80%, 且有1年相关工作经验; 或 - 任何学科荣誉学位或研究生文凭 (或同等学历), 学术成绩要达到相当于新南威尔士大学平均分的65%。 1年课程 (48学分) - 相关学科荣誉学位或研究生文凭 (或同等学历), 学术成绩要达到相当于新南威尔士大学平均分的65%; 或 - 相关学科学士学位 (或同等学历), 中国211、985大学申请者成绩单平均分要求至少达到72%, 非211大学申请者最低成绩单平均分要达到80%, 且有1年相关工作经验。 获得1年和/或1.7年课程学习资格的学生也可进行2年课程的学习。 相关学科包括: 社会科学、人文、商业、经济、法律、公共健康、心理学/心理科学、通信及社会工作。 相关工作经验包括: 在社区、社会经济发展、社会调查和政策、公共健康、环境、安置、扶贫及人权与倡导项目方面有相关工作经验或志愿者经验。这个可以通过为相关组织工作而得到的, 包括非政府性的、社会服务、以社区为基础的、慈善、联合国、政府内部机构或本地、州或联邦政府的相关部门。	6.5	6	6	1-2年	A\$42,000	二月/ 九月

课程 (代码) (CRICOS课程代码) + 职业认证	最低入学要求			最低雅思要求			总学年	预计学费 (第一年) (澳元)	入学 (月份)						
	此分数要求仅针对总分100、及格分60的中国大学成绩单标准			总成绩	阅读/写作	口语/听力									
人文、设计与建筑学部															
授课型 ▼															
公共政策与治理学硕士 (8259)	<p>有三种时长课程设置:</p> <p>2年课程 (96学分) 任何学科学士学位 (或同等学历), 中国211、985大学申请者成绩单平均分要求至少达到72%, 非211大学申请者最低成绩单平均分要至少达到80%。</p> <p>1.7年课程 (72学分) - 相关学科学士学位 (或同等学历), 中国211、985大学申请者成绩单平均分要求至少达到72%, 非211大学申请者最低成绩单平均分要至少达到80%; 或 - 任何学科学士学位 (或同等学历), 中国211、985大学申请者成绩单平均分要求至少达到72%, 非211大学申请者最低成绩单平均分要至少达到80%, 且有1年相关工作经验; 或 - 任何学科荣誉学位或研究生文凭 (或同等学历), 成绩单平均分至少达到新南威尔士大学平均分65%。</p> <p>1年课程 (48学分) - 相关学科荣誉学位或研究生文凭 (或同等学历), 成绩单平均分至少达到新南威尔士大学平均分65%; 或 - 相关学科学士学位 (或同等学历), 中国211、985大学申请者成绩单平均分要求至少达到72%, 非211大学申请者最低成绩单平均分要至少达到80%, 且有1年相关工作经验。</p> <p>获得1年或1.7年课程学习资格的学生也可进行2年课程的学习。</p> <p>相关学科包括: 社会科学、人文学科、商业、经济、法律、公共健康、交流、社会研究和政策、社会工作。</p> <p>相关职业经验包括: 公共部门、工会、商业组织、研究/政策组织或第三方机构的工作经验。</p>									6.5	6	6	1-2年	A\$42,500	二月/九月
	<p>有三种时长的课程设置:</p> <p>2年课程 (96学分): 学士学位 (或同等学历), 中国211、985大学申请者成绩单平均分要求至少达到72%, 非211大学申请者最低成绩单平均分要至少达到80%。</p> <p>1.7年课程 (72学分) - 相关学科学士学位 (或同等学历), 中国211、985大学申请者成绩单平均分要求至少达到72%, 非211大学申请者最低成绩单平均分要至少达到80%; 或 - 任何学科学士学位 (或同等学历), 中国211、985大学申请者成绩单平均分要求至少达到72%, 非211大学申请者最低成绩单平均分要至少达到80%, 且有1年相关工作经验; 或 - 任何学科荣誉学位或研究生文凭 (或同等学历), 学术成绩要达到相当于新南威尔士大学平均分的65%。</p> <p>1年课程 (48学分) - 相关学科荣誉学位或研究生文凭 (或同等学历), 学术成绩要达到相当于新南威尔士大学平均分的65%; 或 - 相关学科学士学位 (或同等学历), 中国211、985大学申请者成绩单平均分要求至少达到72%, 非211大学申请者最低成绩单平均分要至少达到80%, 且有1年相关工作经验。</p> <p>获得1年或者1.7年课程学习资格的学生也可进行2年课程的学习。</p> <p>相关学科包括: 语言学、语言、英语教学、认知科学、语言病理学、口译及笔译以及健康科学。</p> <p>相关工作经验包括: 从事过和语言相关的工作, 比如英语教学或其他语言的教学、口译及笔译、课程设计或其他语言相关职业。</p>									6.5	6	6	1-2年	A\$42,000	二月/五月/九月
	<p>任何学科学士学位 (或同等学历), 中国211、985大学申请者成绩单平均分要求至少达到72%, 非211大学申请者最低成绩单平均分要至少达到80%, 且具有优异的双语能力。</p>									6.5	6	6	2年	A\$44,000	二月/五月/九月

课程 (代码) (CRICOS课程代码) + 职业认证	最低入学要求			最低雅思要求			总学年	预计学费 (第一年) (澳元)	入学 (月份)						
	此分数要求仅针对总分100、及格分60的中国大学成绩单标准			总成绩	阅读/写作	口语/听力									
人文、设计与建筑学部															
授课型 ▼															
笔译硕士 (8203)	<p>有两种时长的课程设置:</p> <p>1.7年课程 (72学分) - 相关学科学士学位 (或同等学历), 中国211、985大学申请者成绩单平均分要求至少达到72%, 非211大学申请者最低成绩单平均分要至少达到80%, 且具有优异的双语能力;</p> <p>1年课程 (48学分) - 相关学科学士学位 (或同等学历), 中国211、985大学申请者成绩单平均分要求至少达到72%, 非211大学申请者最低成绩单平均分要至少达到80%, 且具有优异的双语能力和1年相关职业经验;</p> <p>相关学科包括: 口译和笔译、文学、人文学、社会科学、传媒、传播、通讯、新闻、公共关系、广告、市场营销、商业、经济学、商科、法律、语言学、外语、对外英语教学及认知科学。</p> <p>相关职业经验包括: 与语言相关领域的工作经验, 比如笔译和/或口译、英语教学或其他语言的教学、其他与语言相关的职业等。</p>									6.5	6	6	1、1.7年	A\$43,500	二月/五月/九月
	<p>任何学科学士学位 (或同等学历), 中国211、985大学申请者成绩单平均分要求至少达到72%, 非211大学申请者最低成绩单平均分要至少达到80%, 且具有优异的双语能力。</p> <p>学生需达到他们所选1年研究生课程 (48学分) 的具体要求。请查询每一课程的具体要求。可以结合的课程包括:</p> <ul style="list-style-type: none"> - 应用语言学硕士 - 发展研究硕士 - 教育学硕士 (组别可结合) - 教育领导学硕士 - 环境管理硕士 - 国际关系学硕士 - 新闻与传播硕士 - 公共政策和治理学硕士 - 公共关系与广告硕士 - 笔译硕士 									6.5	6	6	1.7年	A\$44,000	二月/五月/九月
人文与社会科学硕士 (8224)	<p>6.5</p>									6	6	2年	A\$43,500	二月/九月	

课程 (代码) (CRICOS课程代码) + 职业认证	最低入学要求	最低雅思要求			总学年	预计学费 (第一年) (澳元)	入学 (月份)
	此分数要求仅针对总分100、及格分60的中国大学成绩单标准	总成绩	阅读/写作	口语/听力			
人文、设计与建筑学部							
授课型 ▼							
	<p>三种不同时长课程的入学要求:</p> <p>2年制 (96 UOC)</p> <ul style="list-style-type: none"> - 任何学科的学士学位 (或同等学历), 中国211、985大学申请者成绩单平均分要求至少达到72%, 非211大学申请者最低成绩单平均分要达到80%。 <p>1.7年制 (72 UOC)</p> <ul style="list-style-type: none"> - 相关学科的学士学位 (或同等学历), 中国211、985大学申请者成绩单平均分要求至少达到72%; 非211大学申请者最低成绩单平均分要达到80%; 或者 - 任何学科的学士学位 (或同等学历), 中国211、985大学申请者成绩单平均分要求至少达到72%, 非211大学申请者最低成绩单平均分要达到80%, 外加一年相关工作经验; 或者 - 任何学科的荣誉学位或研究生文凭 (或同等学历), 成绩单平均分至少达到新南威尔士大学平均分65%。 <p>一年制 (48 UOC)</p> <ul style="list-style-type: none"> - 相关学科的荣誉学位或研究生文凭 (或同等学历), 成绩单平均分至少达到新南威尔士大学平均分65%; 或者 - 相关学科的学士学位 (或同等学历), 中国211、985大学申请者成绩单平均分要求至少达到72%, 非211大学申请者最低成绩单平均分要达到80%。外加一年相关工作经验 <p>*有资格就读一年制和/或1.7年制课程的学生也能就读两年制课程。</p> <p>^录取时也会参考申请者的相关经验。在特殊情况下, 没有相关学历的学生也有可能被录取入读新南威尔士大学研究生证书课程 (7399)。在这种情况下, 学生入读新南威尔士大学研究生证书课程中获得的学分等级表现, 也有可能让其有资格入读新南威尔士大学研究生文凭及硕士学位课程。请参考关于衔接课程的相关信息。</p> <p>相关学科包括: 环境科学、政策、人文学科、社会学、规划学、管理学等等。</p> <p>相关专业工作经验包括: 在政府或排水局担任环境保护官员, 规划师, 经理或类似相关职务; 环境咨询, 报告, 评估, 监测和评估/审计; 环境推广或教育, 环境主题研究助理或助理; 非政府组织或国际组织机构的环保项目经理。</p>						二月/五月/九月
环境管理硕士 (8623)		6.5	6	6	1-2年	A\$45,500	二月/五月/九月
环境管理研究生文凭 (5499)	受认证的任何科学学士学位, 中国大学申请者成绩单平均分要求至少达到72%。	6.5	6	6	1年	A\$45,500	二月/五月/九月
环境管理研究生证书 (7339)	受认证的任何科学学士学位 (或同等学历)。	6.5	6	6	0.7年	A\$22,500	二月/五月/九月
研究型 ▼							
研究型文学硕士 (2353)	<p>相关的澳大利亚大学四年制荣誉学士学位且有大量科研成分; 或</p> <ul style="list-style-type: none"> - 相关的人文与社会科学院高等学位委员会认可的同等学历或多个学历的结合。 <p>详情handbook.unsw.edu.au</p>	7	6	6	1.5 - 2年	A\$39,000	二月/九月
研究型教育学硕士 (2354) 研究型美术硕士 (2245) 人文、设计与传媒硕士 (2267)	最低入学要求请参考研究型文科硕士* (2353)	7	6	6	1.5 - 2年	A\$39,000 - 42,000	二月/五月/九月
人文与社会科学硕士 (2364)	<ul style="list-style-type: none"> - 相关科学学士学位, 且成绩单平均分达到新南威尔士大学70%。 - 申请者还需递交一份研究提案, 并找到一位合适的导师。 	7	6	6	1.5 - 2年	A\$39,500	二月
环境建筑研究型硕士 (2222)	<p>相关的澳大利亚大学四年制荣誉学士学位且有大量科研成分; 或</p> <ul style="list-style-type: none"> - 相关的人文与社会科学院高等学位委员会认可的同等学历或多个学历的结合。申请者需要提交一份意向表并且涵盖初步研究方案 <p>详情handbook.unsw.edu.au</p>	7	6	6	1.5 - 2年	A\$43,500	二月/五月/九月

课程 (代码) (CRICOS课程代码) + 职业认证	最低入学要求	最低雅思要求			总学年	预计学费 (第一年) (澳元)	入学 (月份)
	此分数要求仅针对总分100、及格分60的中国大学成绩单标准	总成绩	阅读/写作	口语/听力			
人文、设计与建筑学部							
研究型 ▼							
环境建筑研究型博士 (1120) 专业领域参考环境建筑研究型硕士 (2222)	<ul style="list-style-type: none"> - 相关的澳大利亚大学四年制荣誉学士学位且有大量科研成分; 或 - 相关的人文与社会科学院高等学位委员会认可的同等学历或多个学历的结合。 <p>申请者需要提交一份意向表并且涵盖初步研究方案</p> <p>详情handbook.unsw.edu.au</p>	7	6	6	3-4年	A\$43,500	二月/五月/九月
实践型环境建筑博士 (1120) 专业领域参考环境建筑研究型硕士 (2222)	<ul style="list-style-type: none"> - 相关的澳大利亚大学四年制荣誉学士学位且有大量科研成分; 或 - 相关的人文与社会科学院高等学位委员会认可的同等学历或多个学历的结合。 <p>申请者需要提交一份意向表并且涵盖初步研究方案</p> <p>详情handbook.unsw.edu.au</p>	7	6	6	3-4年	A\$43,500	二月/五月/九月
创意实践研究型博士 (1273) 人文、设计与传媒博士 (1292)	<ul style="list-style-type: none"> - 澳大利亚大学四年制学士学位二级一等或更高荣誉学士学位或 - 已完成研究型硕士学位; 或 - 相关的人文与社会科学院高等学位委员会认可的同等学历。 	7	6	6	3-4年	A\$39,000 - 42,000	二月/五月/九月
教育研究博士 (1970)	最低入学要求请参考创意实践研究博士 (1273)。	7	6	6	3-4年	A\$39,000	二月/五月/九月
环境建筑研究型博士 (1120) 专业领域: 建筑、房屋建造、城市规划与城市设计、施工与项目管理、工业设计、室内建筑、景观建筑、房地产发展与管理、可持续环境建筑	<ul style="list-style-type: none"> - 相关的澳大利亚大学四年制荣誉学士学位且有大量科研成分; 或 - 相关的人文与社会科学院高等学位委员会认可的同等学历或多个学历的结合。申请者需要提交一份意向表并且涵盖初步研究方案 <p>详情handbook.unsw.edu.au</p>	7	6	6	1.5 - 2年	A\$43,500	二月/五月/九月
人文研究博士 (1271) 专业领域: 应用伦理学、人文、澳大利亚研究、中国研究、创意时间、犯罪学、教育学、英语、环境政策与管理、欧洲研究、法语、德国研究、健康、性别与文化、历史、历史与哲学科学、社会科学、印度尼西亚研究、国际研究与全球转移、日本研究、韩国研究、语言学、现代希腊研究、音乐、音乐教育、哲学、政治与国际关系、俄罗斯研究、西班牙与拉丁美洲研究、社会政策、社会科学、社会科学政策、社会学、女性研究	最低入学要求请参考创意实践研究博士 (1273)。	7	6	6	3-4年	A\$39,000	二月/五月/九月
社会科学研究博士 (1272) 专业领域: 社会学与人类学、犯罪学、政治与国际关系、政策研究、发展研究、社会政策、难民研究、社工、健康与医疗保健的社会领域 (包括艾滋病毒、性健康、病毒性肝炎, 吸食毒品, 原住民健康以及相关教育领域, 健康与保健)	最低入学要求请参考创意实践研究博士 (1273)。	7	6	6	3-4年	A\$39,000	二月/五月/九月
公共政策与治理学博士 (1746)	<p>标准入学途径:</p> <ul style="list-style-type: none"> - 政府、非政府组织或私营部门至少2年的职业政策实践; 且 - 获得关联学科的一级 (优秀) 荣誉学位, 有大量科研成分, 具备能攻读更高研究学位的能力。 <p>免修学分入学途径:</p> <ul style="list-style-type: none"> - 政府、非政府组织或私营部门至少2年的职业政策实践; 且 - 具备在导师指导下独立进行科研的能力; 且 - 授课型硕士学位, 平均成绩优秀并有大量科研成分, 至少有18个学分包含方法论训练和独立研究项目。 	7	6	6	3年	A\$39,000	二月/九月
社会工作博士 (1744)	<p>澳大利亚社会工作者协会认可的具备能成为其成员资格的学历, 或海外同等的职业社会工作协会认可的学历; 且</p> <ul style="list-style-type: none"> - 至少2年的职业社会工作实践经验; 且 - 二级一等或更高荣誉学士学位论文研究型荣誉学位 (论文字数至少1万字), 或授课型硕士学位, 平均成绩优秀并有大量科研成分, 至少有18个学分包含方法论训练与独立研究项目。 	7	6	6	3年	A\$39,000	二月/五月/九月

课程 (代码) (CRICOS课程代码) + 职业认证	最低入学要求		最低雅思要求			总学年	预计学费 (第一年) (澳元)	入学 (月份)
	此分数要求仅针对总分100、及格分60的中国大学成绩单标准		总成绩	阅读/写作	口语/听力			
理学部								
授课型 ▼								
数据科学与决策硕士 (8959)	数学学士学位; 或专业为数学、统计学或计算机科学的理学学士学位; 或数据科学与决策学士学位; 或由课程管理部门判定的合适相关学位。 此外, 申请者必须具备足够的数学及/或统计学及/或数据科学背景, 即在相关联的大学三年级课程或四年级课程中达到新南威尔士大学平均分的70%, 等同于分数达中国大学成绩单平均分的76%或以上。		6.5	6	6	2年	A\$56,700	二月/九月
数据科学与决策研究生文凭 (5959)	数学学士学位; 或专业为数学、统计学或计算机科学的理学学士学位; 或数据科学与决策学士学位; 或由课程管理部门判定的合适相关学位。 此外, 申请者必须具备足够的数学及/或统计学及/或数据科学背景, 即在相关联的大学三年级课程或四年级课程中达到新南威尔士大学平均分的70%, 等同于分数达中国大学成绩单平均分的76%或以上。		6.5	6	6	1年	A\$54,000	二月/九月
数据科学与决策研究生证书(7959)	数学学士学位; 或专业为数学、统计学或计算机科学的理学学士学位; 或数据科学与决策学士学位; 或由课程管理部门判定的合适相关学位。 此外, 申请者必须具备足够的数学及/或统计学及/或数据科学背景, 即在相关联的大学三年级课程或四年级课程中达到新南威尔士大学平均分65%, 等同于分数达中国大学成绩单平均分的72%或以上。		6.5	6	6	0.7年	A\$27,500	二月/九月
金融数学硕士 (8161)	受认证的三年或四年制数学或统计学方向的理学和/或数学/经济/或相关的理学学士学位。拥有较强数学/统计学专业背景, 中国大学申请者本科三年级或以上高等数学/统计学/数据科学等,并且大学课程成绩单平均分要求至少达到新南威尔士大学平均分的65%, 等同于中国大学成绩单平均分的72%或以上。		6.5	6	6	1.7年	A\$53,000	二月
海洋环境科学与管理硕士 (8271)	满足如下录取条件之一即可递交申请: - 理学学士学位且分数达到中国大学成绩单平均分的72%或更高 (新南威尔士大学平均分的65%)。理学学士学位可以是任何科学学科; - 或者毕业于理学荣誉学士学位; - 或者完成理学学士学位, 分数达到新南威尔士大学平均分50%-65%之间 (等同于中国大学申请者平均分60%-72%之间), 同时具备相关行业两年及以上工作经验, 即可递交申请。相关领域包括海洋科学或环境科学; - 或者毕业于理学学位, 学习数字化, 环境管理或数据处理等相关专业, 同时具备两年及以上海洋科学或环境科学相关工作经验的申请者。		6.5	6	6	1.7年	A\$51,500	二月/九月
材料技术硕士 (8717)	完成了理学 (物理或者化学) 或材料工程类似学科 (化学工程, 机械工程) 的学士学位。申请者成绩单平均分要求至少达到新南威尔士大学平均分的65%; - 材料科学方面的毕业生证书或毕业生文凭, 且平均成绩达到新南威尔士大学的65%及以上 (中国大学成绩单平均分的72%) - 受认证的工程或理学荣誉学士学位学士学位, 成绩单平均分在50%-65%之间 (中国大学申请者要求至少达到60%-72%之间), 且拥有至少5年相关领域职业经验, 如材料加工或测试行业。		6.5	6	6	2年	A\$52,500	二月/五月/九月
数学硕士 (8719)	受认证的三年或四年制数学或统计学方向的理学和/或数学/经济/或相关的理学学士学位。拥有较强数学/统计学专业背景, 中国大学申请者本科三年级或以上高等数学/统计学/数据科学等,并且大学课程成绩单平均分要求至少达到新南威尔士大学平均分的65%, 等同于中国大学成绩单平均分的72%或以上。		6.5	6	6	1.7年	A\$53,000	二月/五月/九月
统计学硕士 (8750)	受认证的三年或四年制数学或统计学方向的理学和/或数学/经济/或相关的理学学士学位。拥有较强数学/统计学专业背景, 中国大学申请者本科三年级或以上高等数学/统计学/数据科学等,并且大学课程成绩单平均分要求至少达到新南威尔士大学平均分的65%, 等同于中国大学成绩单平均分的72%或以上。		6.5	6	6	1.7年	A\$52,500	二月/五月/九月

课程 (代码) (CRICOS课程代码) + 职业认证	最低入学要求		最低雅思要求			总学年	预计学费 (第一年) (澳元)	入学 (月份)
	此分数要求仅针对总分100、及格分60的中国大学成绩单标准		总成绩	阅读/写作	口语/听力			
理学部								
数学和统计学研究生文凭 (5659)	受认证的三年或四年制数学或统计学方向的理学和/或数学/经济/或相关的理学学士学位。拥有较强数学/统计学专业背景, 中国大学申请者本科三年级或以上高等数学/统计学/数据科学等,并且大学课程成绩单平均分要求至少达到新南威尔士大学平均分的65%, 等同于中国大学成绩单平均分的72%或以上。		6.5	6	6	1年	A\$53,000	二月/五月/九月
数学和统计学研究生证书 (7659)	受认证的三年或四年制数学或统计学方向的理学和/或数学/经济/或相关的理学学士学位。拥有较强数学/统计学专业背景, 中国大学申请者本科三年级或以上高等数学/统计学/数据科学等,并且大学课程成绩单平均分要求至少达到新南威尔士大学平均分的65%, 等同于中国大学成绩单平均分的72%或以上。		6.5	6	6	0.7年	A\$26,500	二月/九月
心理学硕士 (临床) (8256)	受认证的四年制心理学学士学位, 或三年制本科外加第四年为APAC认证的心理学课程, 且有一篇十年内发布的研究型专业论文, 该论文须获得了1等荣誉 Honours First Class (成绩单平均分要求达到新南威尔士大学平均分的80%, 等同于中国大学平均分的88%) 或同等荣誉。 在海外获得的心理学学位的申请者, 须提交研究型专业论文或研究项目, 且获得了澳大利亚心理协会 (APS) 的评估, 等同于澳大利亚所完成的心理学学位 (第四年为APAC认证的心理学课程)。 是否获得录取取决于申请者的学术成绩、两份推荐报告及申请者在面试中的表现。 所有申请者在课程就读期间必须在澳大利亚健康从业者监管机构 (AHPRA) 注册成为临时心理学家。具体细节, 请参考: https://www.handbook.unsw.edu.au/postgraduate/programs/2024/8256		7	7	7	2年	A\$52,500	二月
心理学硕士 (司法) (8257)	受认证的四年制心理学学士学位, 或三年制本科外加第四年为APAC认证的心理学课程, 且有一篇研究型专业论文, 该论文须在最近十年*内完成且获得了1级荣誉 Honours First Class (成绩单平均分要求达到新南威尔士大学平均分的80%, 等同于中国大学平均分的88%), 或二级甲等荣誉 Honours Upper Second Class (成绩单平均分要求达到新南威尔士大学平均分的75%, 等同于中国大学平均分的80%) 或同等荣誉。 海外获得的心理学资历须包括一篇重要研究论文/一个项目且获得了澳大利亚心理协会 (APS) 的评估, 等同于澳大利亚完成的心理学专业 (第四年为APAC认证的心理学课程)。 是否获得录取取决于申请者的学术成绩、两份推荐报告及申请者在面试中的表现。面试也可能要求充分的监管和基础研究设施。 所有申请者在课程就读期间必须在澳大利亚健康从业者监管机构 (AHPRA) 注册成为临时心理学家。具体细节, 请参考: https://www.handbook.unsw.edu.au/postgraduate/programs/2024/8257		7	7	7	2年	A\$52,500	二月
研究型 ▼								
理学硕士 (研究型)	航空(2905) 生物化学与分子遗传学(2460) 生物科学(2485) 生物技术(2036) 化学(2910) 气候科学(2476) 地理(2040) 材料科学与工程学(2055) 材料科学与工程学 (工程学研究型硕士) (2175) 数学(2920) 微生物学与免疫学(2490) 物理 (2930) 心理学(2450)		6.5	6	6	1.5 - 2年	\$55,000	二月/五月/九月
研究硕士 (理学) (2475)	受认证的相关科学学士学位或其他大学/高校同等学历 (通常是荣誉学位级别)		6.5	6	6	1.5 - 2年	\$55,000	二月/五月/九月

课程 (代码) (CRICOS课程代码) + 职业认证	最低入学要求	最低雅思要求			总学年	预计学费 (第一年) (澳元)	入学 (月份)
	此分数要求仅针对总分100、及格分60的中国大学成绩单标准	总成绩	阅读/写作	口语/听力			
理学部							
博士							
航空 (1900) 生物化学与分子遗传学 (1410) 生物信息学 (1435) 生物科学 (1435) 生物技术与生物分子科学 (1036) 化学 (1870) 气候科学 (1476) 环境管理 (1425) 地理 (1080) 地质学 (1000) 材料科学与工程 (1045) 数学 (1880) 微生物学与免疫学 (1440) 物理学 (1890) 心理学 (1400)	以下学历之一: - 受认证的二级一等或更高荣誉学士学位或同等学历 (相当于新南威尔士大学的优秀级别或75%以上); 或 - 受认证的研究型硕士学位或同等研究生学历, 有大量科研成分, 并写有学术论文, 评分达到优秀级别以上或同等级别); 或 - 在特殊情况下, 有足够证据显示研究经验, 能清楚展现杰出的研究技能和完成建议研究项目的能力。	6.5	6	6	3-4年	\$55,000	二月/ 五月/ 九月
	受认证的四年制心理学学士学位, 或三年制本科外加第四年为APAC认证的心理学课程, 且有一篇十年内发布的研究型专业论文, 该论文须获得了1等荣誉 (相当于新南威尔士大学平均分85%) 或同等荣誉。						
博士/心理学硕士	在海外获得的心理学学位的申请者, 须提交研究型专业论文或研究项目, 且获得了澳大利亚心理协会 (APS) 的评估, 等同于澳大利亚所完成的心理学学位 (第四年为APAC认证的心理学课程)。	7	7	7	4年	\$55,000	二月
心理学 (临床) (1404) 心理学 (司法) (1405)	是否获得录取取决于申请者的学术成绩、两份推荐报告及申请者在面试中的表现。面试时间为11月月底或12月初, 地点在新南威尔士大学, 特殊情况可远程进行线上面试。						
医学部							
授课型 ▼							
健康数据科学硕士 (9372)	与健康数据科学相关的本科学位 (详见以下相关学科列表*); 或 - 非相关学科的荣誉学士学位; 或 - 完成健康数据科学研究生文凭课程; 或 - 等同或高于健康数据科学研究生文凭 (5372) 的学历, 具体案例具体分析。 *相关学科包括医学、护理、生物医学或生物科学、牙科、药学、公共健康、兽医学、心理学和心理科学、统计学、数学科学、计算机科学、(健康)经济学、数据科学或其他 (具体案例具体分析) 生物学, 物理治疗, 验光学, 生物化学。	6.5	6	6	1.7年 (可选择网上授课)	A\$46,000	二月/ 九月
健康数据科学硕士 (延伸课程) (9373)	与健康数据科学相关的本科学位 (详见以下相关学科列表*); 或 - 非相关学科的荣誉学士学位; 或 - 完成健康数据科学研究生文凭课程; 或 - 等同或高于健康数据科学研究生文凭 (5372) 的学历, 具体案例具体分析。 *相关学科包括医学、护理、生物医学或生物科学、牙科、药学、公共健康、兽医学、心理学和心理科学、统计学、数学科学、计算机科学、(健康)经济学、数据科学或其他 (具体案例具体分析) 生物学, 物理治疗, 验光学, 生物化学。	6.5	6	6	2年	A\$46,000	二月/ 九月
健康数据科学研究生文凭 (5372)	与健康数据科学相关的本科学位 (详见以下相关学科列表*); 或 - 非相关学科的荣誉学士学位; 或 - 完成健康数据科学研究生文凭课程 (7372); *相关学科包括医学、护理、生物医学或生物科学、牙科、药学、公共健康、兽医学、心理学和心理科学、统计学、数学科学、计算机科学、(健康)经济学、数据科学或其他 (具体案例具体分析) 生物学, 物理治疗, 验光学, 生物化学。	6.5	6	6	1年 (可选择网上授课)	A\$45,500	二月/ 九月

课程 (代码) (CRICOS课程代码) + 职业认证	最低入学要求	最低雅思要求			总学年	预计学费 (第一年) (澳元)	入学 (月份)
	此分数要求仅针对总分100、及格分60的中国大学成绩单标准	总成绩	阅读/写作	口语/听力			
医学部							
授课型 ▼							
健康数据科学研究生证书 (7372)	与健康数据科学相关的本科学位 (详见以下相关学科列表*); 或 - 非相关学科的荣誉学士学位; 或 - 非同源学科荣誉 (或更高) 本科学位; 或 - 非同源学科本科学位; 以及一年以上相关工作经验 (请参考下列相关工作经验**), 并提交可以证明的简历和雇主提供的工作证明; 或 - 三年以上相关工作经验 (请参考下列相关工作经验**), 并提交可以证明的简历和雇主提供的工作证明。 *相关学科包括医学、护理、生物医学或生物科学、牙科、药学、公共健康、兽医学、心理学和心理科学、统计学、数学科学、计算机科学、(健康)经济学、数据科学或其他 (具体案例具体分析) 生物学, 物理治疗, 验光学, 生物化学 **相关专业工作经验包括但不限于以下职位: 设计数据获取和处理的职位 (如数据库管理或数据分析师), 高等培训, 具备相关科学学习能力并展现继续研究生 (8级) 学习的潜力。	6.5	6	6	0.7年 (可选择网上授课)	A\$23,000	二月/ 九月
健康领导力硕士 (8901)	公共健康或健康相关科学学士学位 (请参考下方列表)*, 以及2年相关全职或相关志愿者经验。也包括四年制或超过四年制学位包含的同等职业经历 (如临床医学士MBBS, MD); 或 相关科学学士学位外加一年荣誉学位, 或与公共健康或健康管理相关学科研究生学位 (请参考下方列表)* *相关学科包括但不限于: 医学、护理、联合保健、健康科学、生物医学科学、牙科、社会工作、社会学、行为科学和社会科学、心理学、市场营销、人力服务、急救服务、环境健康、兽医、健康行政、商业、管理、工程、法律、理学、数学和统计学、经济学、政策研究和研究等。	6.5	6	6	1年 (可选择网上授课)	A\$54,000	二月/ 五月/ 九月
健康领导力硕士 (延伸课程) (8902)	最低入学要求请参考健康管理硕士 (8901)。	6.5	6	6	1.7年 (可选择网上授课)	A\$54,000	二月/ 五月/ 九月
健康领导力研究生文凭 (5509)	最低入学要求请参考健康管理硕士 (8901)。	6.5	6	6	0.8-1年 (可选择网上授课)	A\$40,500	二月/ 五月/ 九月
健康领导力研究生证书 (7360)	最低入学要求请参考健康管理硕士 (8901)。	6.5	6	6	0.7年 (可选择网上授课)	A\$27,000	二月/ 五月/ 九月
健康领导力/公共健康硕士 (9047)	最低入学要求请参考健康管理硕士 (8901)。	6.5	6	6	1.7年 (可选择网上授课)	A\$54,000	二月/ 五月/ 九月
健康领导力/国际公共健康硕士 (9044)	最低入学要求请参考健康管理硕士 (8901)。	6.5	6	6	1.7年 (可选择网上授课)	A\$54,000	二月/ 五月/ 九月
健康领导力/传染病情报硕士 (9041)	最低入学要求请参考健康管理硕士 (8901)。	6.5	6	6	1.7年 (可选择网上授课)	A\$54,000	二月/ 五月/ 九月
传染病情报硕士 (8362)	公共健康或健康管理相关科学学士学位 (请参考下方列表)*, 以及2年相关全职或相关志愿者经验。也包括四年制或超过四年制学位包含的同等职业经历 (如临床医学士MBBS, MD); 或 相关科学学士学位外加一年荣誉学位, 或与公共健康或健康管理相关学科研究生学位 (请参考下方列表)* *相关学科包括但不限于: 医学、护理、联合保健、健康科学、生物医学科学、牙科、社会工作、社会学、行为科学和社会科学、心理学、市场营销、人力服务、急救服务、环境健康、兽医、健康行政、商业、管理、工程、法律、理学、数学和统计学、经济学、政策研究和研究等。	6.5	6	6	1年 (可选择网上授课)	A\$54,000	二月/ 五月/ 九月

课程 (代码) (CRICOS课程代码) + 职业认证	最低入学要求 此分数要求仅针对总分100、 及格分60的中国大学成绩单标准	最低雅思要求			总学年	预计学费 (第一年) (澳元)	入学 (月份)
		总成绩	阅读/写作	口语/听力			
医学部							
传染病情报硕士 (延伸课程) (9362)	公共健康或健康管理相关科学学士学位 (请参考下方列表)*, 以及2年相关全职或相关志愿者经验。也包括四年制或超过四年制学位包含的同等职业经历 (如临床医学士MBBS, MD); 或 相关科学学士学位外加一年荣誉学位, 或与公共健康或健康管理相关学科研究生学位 (请参考下方列表)* *相关学科包括但不限于: 医学、护理、联合保健、健康科学、生物医学科学、牙科学、社会工作、社会学、行为科学和社会科学、心理学、市场营销、人力服务、急救服务、环境健康、兽医、健康行政、商业、管理、工程、法律、理学、数学和统计学、经济学、政策研究和发展研究等。	6.5	6	6	1.7年 (可选择网上授课)	A\$54,000	二月/ 五月/ 九月
传染病情报研究生文凭 (5362)	最低入学要求请参考传染病情报硕士 (8362)。 该课程可以衔接一系列相关的硕士学位课程, 包括国际健康。	6.5	6	6	0.8-1年 (可选择网上授课)	A\$40,500	二月/ 五月/ 九月
传染病情报研究生证书 (7362)	最低入学要求请参考传染病情报硕士 (8362)。 该课程可以衔接一系列相关的硕士学位课程, 包括国际健康。	6.5	6	6	0.7年 (可选择网上授课)	A\$27,000	二月/ 五月/ 九月
国际公共健康硕士 (9048)	公共健康或健康管理相关科学学士学位 (请参考下方列表)*, 以及2年相关全职或相关志愿者经验。也包括四年制或超过四年制学位包含的同等职业经历 (如临床医学士MBBS, MD); 或 相关科学学士学位外加一年荣誉学位, 或与公共健康或健康管理相关学科研究生学位 (请参考下方列表)* *相关学科包括但不限于: 医学、护理、联合保健、健康科学、生物医学科学、牙科学、社会工作、社会学、行为科学和社会科学、心理学、市场营销、人力服务、急救服务、环境健康、兽医、健康行政、商业、管理、工程、法律、理学、数学和统计学、经济学、政策研究和发展研究等。	6.5	6	6	1年 (可选择网上授课)	A\$54,000	二月/ 五月/ 九月
国际公共健康硕士 (延伸课程) (9051)	最低入学要求请参考国际公共健康硕士 (9048)。	6.5	6	6	1.7年 (可选择网上授课)	A\$54,000	二月/ 五月/ 九月
国际公共健康研究生文凭 (5567)	最低入学要求请参考国际公共健康硕士 (9048)。	6.5	6	6	0.8-1年 (可选择网上授课)	A\$40,500	二月/ 五月/ 九月
国际公共健康研究生证书 (7367)	最低入学要求请参考国际公共健康硕士 (9048)。	6.5	6	6	0.7年 (可选择网上授课)	A\$27,000	二月/ 五月/ 九月
国际公共健康/公共健康硕士 (9043)	最低入学要求请参考国际公共健康硕士 (9048)。	6.5	6	6	1.7年 (可选择网上授课)	A\$54,000	二月/ 五月/ 九月
国际公共健康/传染病情报硕士 (9042)	最低入学要求请参考国际公共健康硕士 (9048)。	6.5	6	6	1.7年 (可选择网上授课)	A\$54,000	二月/ 五月/ 九月
公共健康硕士 (9045) 专业方向: 公共健康硕士课程提供以下专业方向: 原住民健康与福祉、健康经济评估、健康促进、传染病流行病学和控制、国际健康、初级健康保健、公共安全、定量研究方法、社会研究	公共健康或健康管理相关科学学士学位 (请参考下方列表)*, 以及2年相关全职或相关志愿者经验。也包括四年制或超过四年制学位包含的同等职业经历 (如临床医学士MBBS, MD); 或 相关科学学士学位外加一年荣誉学位, 或与公共健康或健康管理相关学科研究生学位 (请参考下方列表)* *相关学科包括但不限于: 医学、护理、联合保健、健康科学、生物医学科学、牙科学、社会工作、社会学、行为科学和社会科学、心理学、市场营销、人力服务、急救服务、环境健康、兽医、健康行政、商业、管理、工程、法律、理学、数学和统计学、经济学、政策研究和发展研究等。	6.5	6	6	1年 (可选择网上授课)	A\$54,000	二月/ 五月/ 九月
公共健康硕士 (延伸课程) (9046)	最低入学要求请参考公共健康硕士 (9045)。	6.5	6	6	1.7年 (可选择网上授课)	A\$54,000	二月/ 五月/ 九月
公共健康研究生文凭 (5507)	最低入学要求请参考公共健康硕士 (9045)。	6.5	6	6	0.7-1年 (可选择网上授课)	A\$40,500	二月/ 五月/ 九月
公共健康研究生证书 (7368)	最低入学要求请参考公共健康硕士 (9045)。	6.5	6	6	0.7年 (可选择网上授课)	A\$27,000	二月/ 五月/ 九月

课程 (代码) (CRICOS课程代码) + 职业认证	最低入学要求 此分数要求仅针对总分100、 及格分60的中国大学成绩单标准	最低雅思要求			总学年	预计学费 (第一年) (澳元)	入学 (月份)
		总成绩	阅读/写作	口语/听力			
医学部							
公共健康/传染病情报硕士 (9059)	最低入学要求请参考传染病情报硕士 (8362)	6.5	6	6	1.7年 (可选择网上授课)	A\$54,000	二月/ 五月/ 九月
研究型 ▼							
研究型硕士 健康管理 (2960) 健康职业教育 (2885) 公共健康 (2845)	新南威尔士大学四年制荣誉学士学位, 或受认证的大学/高校的同等学历, 并达到学院高级学位委员会判定。	6.5	6	6	1.5-2年	A\$51,500	二月/ 五月/ 九月
公共健康研究硕士 (MPHIL) (2713)	由学院高级学位委员会指定的等级的新南威尔士大学相关科学学士学位; 或是等级由学院高级学位委员会认定为同等学历的高等学府的学历。	6.5	6	6	1.5-2年	A\$51,500	二月/ 五月/ 九月
研究型理学硕士 解剖学 (2800) 社区医学 (2810) 医学 (威尔士王子临床系) (2820) 医学 (Kirby Institute) (2771) 医学 (南西悉尼系) (2821) 医学 (圣乔治萨瑟兰德临床系) (2822) 医学 (圣文森特临床系) (2823) 医学 (The George Institute) (2801)	新南威尔士大学四年制荣誉学士学位, 或受认证的大学/高校的同等学历, 并达到学院高级学位委员会判定。	6.5	6	6	2年	A\$51,500, 视觉科学 (2900) A\$53,000 以及视 光科学 (2487) A\$53,000	二月/ 五月/ 九月
验光学研究硕士 (MPHIL) (2475)	由学院高级学位委员会指定的等级的新南威尔士大学相关科学学士学位; 或是等级由学院高级学位委员会认定为同等学历的高等学府的学历。	6.5	6	6	1.5-2年	A\$55,000	二月/ 五月/ 九月
博士							
解剖学(1750) 儿童癌症(1825) 医学 (威尔士亲王临床医学院) (1770) 医学 (西南悉尼临床医学院) (1771) 医学 (圣乔治和萨瑟兰临床医学院) (1772) 医学 (圣文森特临床医学院) (1773) 柯比研究所(1774) 医学 (THE GEORGE INSTITUTE FOR GLOBAL HEALTH) (1776)	新南威尔士大学二级一等或更高荣誉四年制学士学位; 或者已完成新南威尔士大学研究型硕士学位, 具备科研实力, 能够高质量完成学术文章; 或受认证的大学/高校的同等学历, 并达到学院高级学位委员会判定。	6.5	6	6	3-4年	A\$56,500 (除视觉科学 (1860) A\$3,000, 公共健康 (1835) A\$51,500 以及视 光科学 (1487) A\$53,000)	二月/ 五月/ 九月
医学教育(1851) 妇产科(1820) 视觉科学 (1860) 儿科(1830) 病理学(1780) 生理学和药理学(1790) 精神病学(1800) 公共健康和社区医学博士 (1835) 手术 (威尔士亲王临床医学院) (1810) 手术 (西南悉尼临床医学院) (1811) 手术 (圣乔治和萨瑟兰临床医学院) (1812) 手术 (圣文森特临床医学院) (1813) 乡村健康学(1795) 视觉科学 (1487)							

开始申请—— 本科和授课型研究生学位

1 选择专业课程

请访问unsw.to/degrees或查询本指南相关页面，记下课程代码。

2 查询录取要求

你需要满足所选课程的录取要求（详情请参阅第54-85页），还需要满足悉尼新南威尔士大学对英语语言成绩的要求（详情请参阅第61页或访问unsw.edu.au/elp）。

3 在线提交申请

请登录官方网站applyonline.unsw.edu.au开始在线申请。点击Register now（立即注册），填写你的信息，上传所需文件并支付申请费。

4 了解申请进展

递交申请后，通过你的在线申请帐号便可以查询申请进度，也可以上传任何仍需提交的文件。

5 发送录取通知书

我们将通过电子邮件告知申请结果。如果你申请成功，将收到无条件录取通知书；如果你的申请还有几个步骤尚未完成，你将收到有条件录取通知书。如果你通过教育中介申请，该教育中介也会收到一份相同的电子邮件。

6 接受录取通知书

如果你收到无条件录取通知书，电子邮件里会有一个专属于你的通知书页面链接。该页面将指导你如何接受录取通知书或延期入学。在接受录取通知书并支付学费定金后，你将收到电子版入学确认函（eCoE）。

7 在线注册课程

你可以访问acceptonline.unsw.edu.au在网上注册所选学位的课程。

其他申请方式

你可以在有悉尼新南威尔士大学出席的活动上递交申请，或通过我校认可的你所在国家的代理机构申请。请访问unsw.edu.au/study/international-students了解详情。

申请截止日期

请尽早提交以确保申请能被及时处理而不会错过你的理想入学学期。一些热门课程比如工程相关学科，或其它有限定名额的学部比如医学部，都有可能提前结束申请或提前入学。

更多详情请访问applyonline.unsw.edu.au/login。

2025年	第一学期	第二学期	第三学期
新生报到	2月10日-2月14日*	5月26日-5月30日*	9月8日-9月12日*
教学阶段	2月17日-4月25日	6月2日-8月8日	9月15日-11月21日
考试阶段	5月2日-5月15日*	8月15日-8月28日*	11月28日-12月11日*

*相关日期或有改变，可访问student.unsw.edu.au/calendar进行查阅和确认。

联系方式

电话: +61 2 9385 1844

邮箱: enquiry.unsw.edu.au

奖学金

悉尼新南威尔士大学国际学生奖学金

悉尼新南威尔士大学为国际学生提供经济支持，可涵盖与学习相关的某些费用。奖学金授予学术成就卓越或在其他方面（例如领导能力或社区贡献）优异的学生。要成功获得奖学金，除了悉尼新南威尔士大学的课程申请外，你还需递交一份单独的申请。

其他奖学金提供方

悉尼新南威尔士大学以外的机构也提供多种奖学金，包括澳大利亚政府、行业合作伙伴以及你所在国家的机构。

澳大利亚政府奖学金

澳大利亚政府奖学金是澳大利亚政府资助的国际奖学金和研究经费，旨在为新一代全球领袖提供学习、研究及职业发展的机会。请访问australiaawards.gov.au了解详情。

1 查找

请访问scholarships.unsw.edu.au。确保在住所搜索框中选择国际生，即可查看你可以申请各类奖学金。

2 注册

你需要在递交悉尼新南威尔士大学课程申请后才能在网注册并申请奖学金。请按照网站上的提示注册账号。

3 申请

使用已注册的用户名和密码登录账号。请在网站上仔细确认申请要求，因为有些奖学金可能需要回答某些具体的问题或需提供证明材料。

4 提交

在截止日期之前提交申请。请定期查看网站上的申请截止日期和消息更新。

请定期查看网站，可能会公布新的奖学金。

有关悉尼新南威尔士大学奖学金的更多信息，请访问scholarships.unsw.edu.au

开始申请——研究型学位

通过参加悉尼新南威尔士大学的高等学位研究项目，你将加入一个充满活力的研究社区，在行业顶尖专家的指导下，进行能够改变世界的研究。

在攻读学位期间，你将像一个专业研究人员一样生活和工作，能够出版文章、教学或旅行；与业内成功人士建立关系，或接受他们的指导；培养专业技能，获取知识和人脉，助你日后获得成功。

你将收获一份职业生涯，而不仅仅是一个科研学位

悉尼新南威尔士大学能帮你做好充分准备，成功开启科研工作的职业生涯。从你加入这个大家庭之日起，你就已经成为了我们科研社区里不可或缺的一份子。你将在大学的科研文化、科研产出和科研表现上发挥重要的作用。

我们屡获殊荣的研究人员是既有领域和新兴领域的先驱者。他们能解决许多复杂的问题，应对当下所面临的重大挑战，指引你在这个世界一流的科研环境中开展创新研究工作。

悉尼新南威尔士大学的科研设施是业界最好的。从世界领先的洛伊癌症研究中心，到马克·温赖特分析中心，我们一直都在最新的技术、空间和设备上投资，以支持所有学科的卓越研究。

高等研究型学位的在读生们有机会将自己的研究工作与一系列行业伙伴们进行合作转化，包括中小企业、企业家、投资者、政策制定者、社区以及非政府组织。

悉尼新南威尔士大学研究生院致力于提供高质量、专业、敬业的服务，以支持学生及其科研培训负责人的工作。

➤ **1** 在网站 unsw.edu.au/research/hdr 上查看高等研究型学位。

➤ **2** 搜索你感兴趣领域的导师、项目和奖学金，与导师联系并获得他的同意，成为你的研究辅导员。有些学院要求递交意向陈述书，详情请访问：unsw.edu.au/research/hdr/find-a-supervisor

研究项目可浏览网站：unsw.edu.au/research/hdr/find-a-supervisor#researchprojects

➤ **3** 与你的辅导员共同制定一份研究陈述，并填写你的研究计划表，该计划表可从 unsw.edu.au/research/hdr/application 如何申请页面下载。在这份两页的研究陈述中概述你计划如何解决一个具体的学术问题。

➤ **4** 准备你的申请支持文件，包括辅导员同意书、研究提案、简历、成绩单、财务申明及英语语言能力证明文件。详情请访问 unsw.edu.au/research/hdr/application。

➤ 5 在线提交申请

在网上提交你的申请并同时申请任何相关的奖学金。详情请访问 applyonline.unsw.edu.au。

联系我们

研究生院直接负责招生及入学，为所有高等研究型学位的申请人提供支持服务。

网站：unsw.edu.au/research/hdr

电话：+61 2 9385 5500

邮箱：grs@unsw.edu.au

科研奖学金

奖学金

奖学金提供的福利包括年度津贴、学费报销、一些奖学金还提供额外补助。

奖学金的颁发采用择优竞争的方式，符合澳大利亚政府研究培训计划 (RTP) 的目标以及悉尼新南威尔士大学的目标，包括研究卓越性、研究能力、公平性和多样性。

申请资格

全额奖学金仅对符合悉尼新南威尔士大学入学要求（包括研究经验）的申请者开放。奖学金的颁发基于学术成绩，有一定的竞争性。

申请方式

你在申请高等研究型学位时，可以同步申请奖学金。



悉尼新南威尔士大学是所有想要攻读研究型学位的莘莘学子的不二之选。在这里，你能获得充足的资源，得到关心和支持，也有很多合作机会。

你将在严谨的学术氛围下得到培养，有机会获得各类优质奖学金，参与社区工作做出一份贡献。

—
Sujith Kumar
卓越博士候选人

多种奖学金

➤ **澳大利亚政府研究培训计划 (RTP) 国际奖学金**
基于杰出的学术成绩和科研潜力，该奖学金向成功申请了博士学位或研究型硕士学位的申请者发放，除了涵盖3.5年（博士学位）或2年（硕士学位）的学费之外，还提供免税的生活补贴。RTP奖学金还能提供一些额外补助。

➤ **大学国际研究生奖 (UIPA)**
基于杰出的学术成绩和科研潜力，该奖学金向成功申请了博士学位或研究型硕士学位的申请者发放，除了涵盖3.5年（博士学位）或2年（硕士学位）的学费之外，还提供免税的生活补贴。UIPA奖学金还能提供一些额外补助。

➤ **学费奖学金 (TFS) + 科研津贴**
基于杰出的学术成绩和科研潜力，该奖学金向成功申请了博士学位或研究型硕士学位的申请者发放，除了涵盖3.5年（博士学位）或2年（硕士学位）的学费之外，还提供免税的生活补贴（由院、系或导师提供）。

➤ **悉尼新南威尔士大学和学生来源国联合奖学金**
向来自某些国家的学生开放。

➤ **其他奖学金**
学部、捐赠者和外部机构还提供了一系列的其他奖学金和补贴。

申请人需要自行查询申请资格和要求。

➤ 更多奖学金信息，请访问 unsw.edu.au/research/hdr/scholarships

期待在 悉尼新南威尔士大学 见到你

扫描二维码，获取英文版指南

2025年悉尼新南威尔士大学国际学生指南 -
本科（英文版）



2025年悉尼新南威尔士大学国际学生指南 -
研究生（英文版）



联络我们

延迟入学、退学和取消入学

如果你已经收到了悉尼新南威尔士大学的录取通知书，但希望延迟入学，请尽快告知，我们将提供相关支持服务。

更多详情请访问student.unsw.edu.au/deferment。

联络我们

悉尼新南威尔士大学

UNSW Sydney NSW 2052

电话: +61 2 9385 1844

邮箱: futurestudents@unsw.edu.au

网站: china.unsw.edu.au

悉尼新南威尔士大学中国中心

中国上海市杨浦区长阳路1687号

1687 Changyang Rd, Yangpu District,
Shanghai, China

电话: +86 21 6288 5993

邮箱: china@unsw.edu.au

网站: china.unsw.edu.au

联邦政府招收海外学生院校及课程注册登记处(CRICOS)学院
机构代码: 00098G | ABN: 57 195 873 179
© UNSW Sydney July 2024

免责声明: 在本学生指南或者其他任何大学出版物、声明或者是有关悉尼新南威尔士大学的建议中所陈述的悉尼新南威尔士大学的专业信息、课程信息以及包括人员分配在内的专业和费用的任何安排，都只是计划安排而非确实的安排或承诺。悉尼新南威尔士大学有权在不另行通知的情况下对本出版物中的任何内容进行调整。本学生指南中包含的信息截至2024年7月为准确无误，但悉尼新南威尔士大学可能会在不另行通知的情况下对信息作出更改。所有的成本与费用均以澳元计算。任何与悉尼新南威尔士大学达成的协议都不会剥夺协议双方依照澳大利亚消费者保护法采取法律行动的权利。

守法声明: 《2000年海外学生教育服务法案》设立法律框架来管理针对持有学生签证在澳大利亚学习的海外学生所提供的教育服务。悉尼新南威尔士大学在为海外学生提供教育服务方面遵循《海外学生教育服务框架》以及《2018年招收海外学生的教育与培训机构及注册审批机构的国家行业规范》(简称《国家规范》)有关《海外学生教育服务框架》的信息可访问如下网站查询education.gov.au/esos-framework

编辑
魏欣

撰写
吴颖

翻译
吴颖

致谢
陈鹏泽 / 刘绮文 / 刘敬 / 肖晟



微信
UNSW官微



微博
UNSW官微



小红书
UNSW



